



2016.12.15 (목)

2017년도 사업계획서



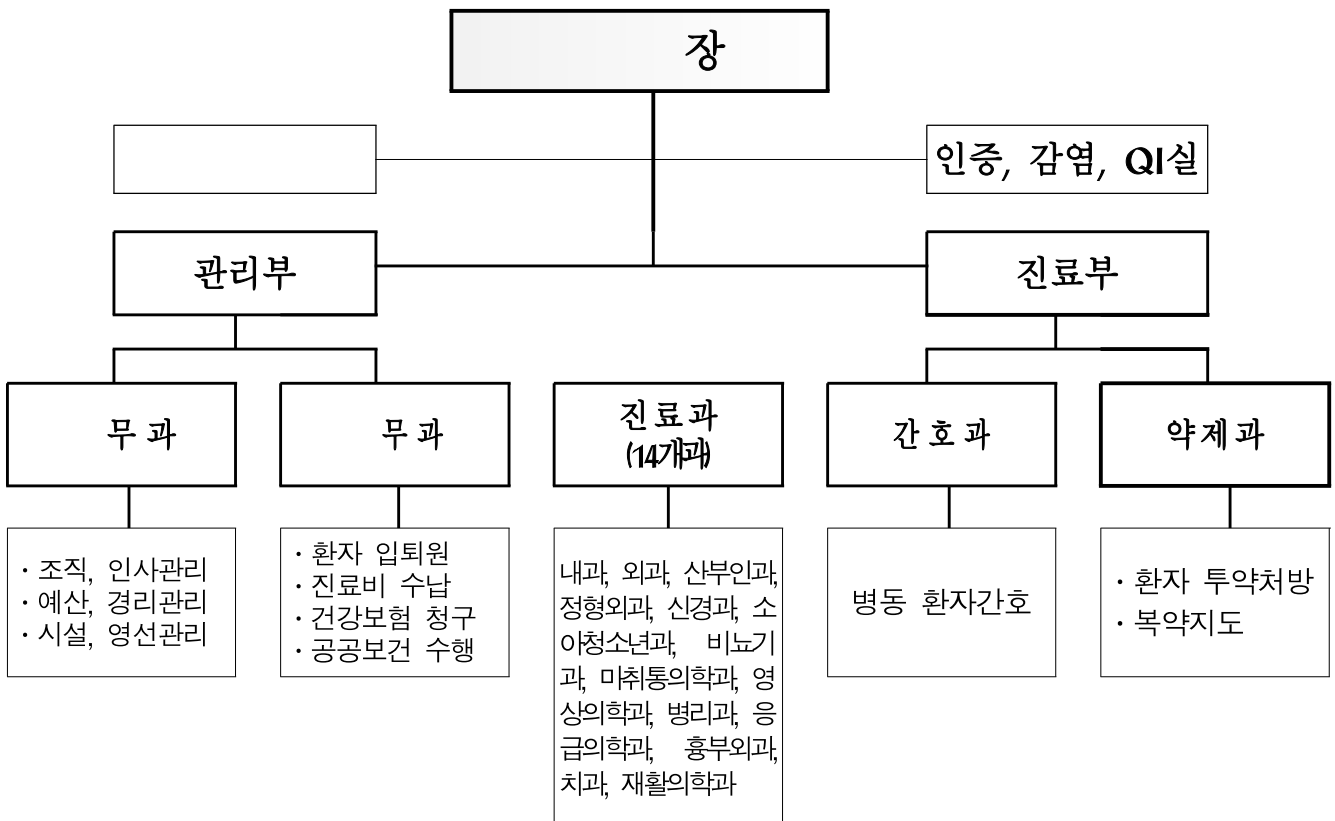
공주의료원
Gongju Medical Center

I 일반현황

〈연 혁〉

- 1910년 9월 5일 공주자혜의원 설립
 - 지역내 전염병·행려환자·취약계층 진료 등 보건의료정책 수행
- 1982년 7월 1일 지방공사 공주의료원으로 전환
 - 민간의료기관의 시장진입 확대, 공공성과 경영적 의료사업 수행
- 1991년 7월 1일 지역응급의료기관 지정
- 1994년 11월 12일 인턴수련병원 지정
- 2006년 3월 13일 충청남도 공주의료원으로 변경
- 2016년 10월 06일 현대화신축병원 이전 (무령로시대 개막)

《기 구》 - 2부 4과, 14개 진료과



《정·현원》

(2016.12월말기준)

구분	계	원장	의사	약사	사무	간호	보건	기술	기능	계약
정원	287	1	22	1	18	171	19	3	52	-
현원	244	1	24	1	20	103	30	3	46	16

※ 계약직 : 육아휴직 대체, 포괄간호인력 등

《시설·장비》

구분	면적	세부내역
건물	31,538m ²	
토지	33,862m ²	
병상수	202병상	일반 190병상, 중환자실 12병상
장비		MRI, CT, 전자내시경외 80여종

II 2016년 경영실적

1. 진료환자 및 수지현황

(단위 : 연인원, 백만원)

구분	진료환자	경상수지	감가상각비	실질 운영수지
2016. 10월말	134,422	△ 2,113	1,369	△ 744
2015. 10월말	140,441	△ 1,257	1,343	86
증감	△ 6,019	△ 856	26	△ 830

2. 부채와 현금흐름

(단위 : 백만원)

연도별	자 산			부 채			자 본		
	계	유동자산	고정자산	소계	유동부채	고정부채	소계	기본자본	잉여금
2015	31,065	6,382	24,683	20,163	5,225	14,938	10,902	20,869	△ 9,967
2016	40,617	12,032	28,585	23,379	7,528	15,851	17,238	29,318	△ 12,080

3. 공공보건의료사업 실적

- 저소득 소외계층의 건강한 삶 유지를 위해 의료안전망 역할
 - 수술지원, 만성질환 관리, 치매 조기진단, 찾아가는 무료진료 등

- 취약계층 의료지원 사업(관절, 척추)

- 저소득 어르신의 건강한 생활을 위해 척추 및 관절수술 추진
- 취약계층 지원 : 수술 126명 (관절98, 척추28)
 - * 2005. 7월 ~ 2016.11월 : 6,878례 실시(사업 1,482, 일반 5,396)

- 보건소와 연계한 만성질환 당뇨환자 관리사업

- 만성질환 조기발견 및 억제를 통한 합병증 예방
- 2016년 : 교육 30회(1,760명), 상담 2,282명, 합병증검진 251명, 혈당검사1,981명

- 찾아가는 이동복지관 진료사업

- 대 상 : 공주시 내 사회복지 소외지역 20개 마을 선정
- 내 용 : 보건의료, 생활지원, 복지서비스 등 One-Stop 서비스
 - ※ '16. 이동복지관 진료사업 추진실적 : 20회 858명

- 지역아동센터, 다문화가정, 북한이탈주민 지원사업

- 지역아동건강등 건강검진 실시 → 68명

- 취약계층대상 보호자없는 병실 운영(2실 10병상) : 123명

- 저소득 취약계층 의료서비스 제공

- 의료취약계층 및 소외계층에 대한 진료·검진·교육·상담·간병 지원
- 퇴원환자 안심귀가서비스, 보호자 없는 병실 간병 지원, 원격진료, 위기가정긴급지원, 외국인근로자무료진료등 → 382명

- 301네트워크 사업 : 진료비지원 325명, 18,975천원

- 복지기관등 연계 지원 서비스 : 96명
- 지역사회네트워크 형성을 통해 취약계층 질병 조기발견 및 사후관리

4. 주요성과

- ◆ 의료사각지대에 있는 대상자들을 위한 one-stop서비스 체계 구축
→ 301네트워크 사업시행에 따른 공익서비스 제공
- ◆ 지역주민 불편없이 현대화 신축이전 성공적 이사 추진
- 2016.10.6 이전하여 2016.10.11 진료개시 시행

□ 주요성과로는

- 보호자 없는 포괄간호·간병서비스 제공(15. 11월부터)
 - 52병동 60병상 운영, 간호인력 33명(간호사 25, 조무사 8)
- 2016년 운영평가 결과 B등급 (15년 67점 → 16년 71.1점)
- 2005. 7월부터 시작한 무릎 인공관절치환술 사업 11주년 성공적으로
시술 지역사회 노인 환자들의 건강 지킴이 역할 수행
 - 2005. 7월 ~ 2016년 11월 : 6,786례
- 응급의료기관 평가 4년연속 A등급 (지원금 300백만원)
 - 공주관내에서 유일하게 응급실 운영으로 미충족의료서비스 제공
- ‘친절한 병원 만들기 친절도 평가 : 16년 90.6점
 - 친절하고 신뢰받는 주민 병원을 목표로 친절한 병원 구현

Ⅲ 2017년 경영목표 및 주요사업계획

□ 경영방향

- 비상경영체계 및 경영개선 자구노력으로 유동성악화 위기극복
 - 내부의 비효율성을 제거하고 조직운영 전반에 효율성 투입
- ▶ 친절서비스와 의업수입 증대에 모든 역량 발휘

□ 경영개선 목표 및 전략

경영목표	전략 목표	전략 과제
경영혁신추진 (비상경영체계)	경영의 효율화	수익증대 및 비용절감 유동성악화 모면
	조직관리개선	부서장 책임강화 목표·평가 시행
	고객만족 강화	친절서비스 증대
경영기능개선	기숙사 신축 및 의사숙소 확보	복리후생서비스제공으로 의료 인력확보 추진
공공의료사업 추진	공공의료서비스 확대	공익적 의료서비스 확대 의료안전망 구축 공공보건의료사업 활성화

□ 2017년 재정운영 계획 및 경영목표

〈경영손익 목표〉 ---전년대비 경상수지 50% 결손 감축

(단위 : 백만원)

구 분	2015년 실적	2016년 예상	2017년 목표
경상수지	△1,196	△2,160	△1,072
수 입	19,938	23,481	28,612
의업수입	17,430	20,560	25,749
의업외수입	2,508	2,921	2,863
비 용	21,134	25,641	29,684
의업비용	20,007	24,845	28,115
인건비	10,605	13,556	16,832
관리비	4,126	5,442	6,942
감가상각비	(1,258)	(1,500)	(1,800)
재료비	5,276	5,847	4,341
의업외 비용	1,127	796	1,569
의업수지 목표	87	82	91

《 목표설정 내역 》

구 분	주 요 요 인
의업수입 (5,189 증)	<ul style="list-style-type: none"> ◇ 수입증가 요인 <ul style="list-style-type: none"> - 진료의사 증가에 따른 수입 증대(내과 2명, 정형외과, 재활의학과) - 신포괄수가인상 - 간호·간병서비스 병동 가동율 증대 35명 → 55명 - 건강보험 수가인상
의업외수입 (58 감)	<ul style="list-style-type: none"> ◇ 장례식장 등 증가 : 854 백만원 ◇ 도 사업비 등 지원 감소 : 912백만원
비용증가 (3,270 증)	<ul style="list-style-type: none"> ◇ 임금인상분(3%) 및 퇴직금 총당금, 간호사등 신규채용 증가 ◇ 관리비 및 감가상각비 증가

□ 주요 사업 계획

① 의료원 수익 증대 노력

○ 의료수요에 따른 전문 『특성화』 운영으로 의료수익 점진적 증대
→ 전·직원 전사적 이미지 개선 노력 및 직원의 자긍심 고취

○ 진료영역 전문화로 의료수익 증대

- 내 과 → 소화기, 내분비, 신장으로 진료세분화
- 정형외과 → 세부전문화 추진 (관절, 척추, 골절, 수부, 족부)
- 비뇨기과 → 췌석기, 요실금수술 사업 시행
- 재활의학과 → 인력보강 및 재활병동 오픈으로 전문화 추진

⇒ 병상활용도와 수익증대 및 세분화로 진료영역 확장

○ 응급의료기관에 따른 응급의료 진료기능 강화

- 24시간 응급수술 체계 확립
- 응급의료 전달체계 확립



- 중증환자에 대한 진료 및 수술
- 진료과장 보강 및 대기 콜제 운영

○ 건강검진센터 운영 활성화

- 건강검진환자 내시경 전담의 채용
- 건강검진 진료시작 시간 단축 (08:30→07:30)



- 환자중심의 건강검진 다양화
- 건강검진환자 타병원 이탈 방지

- 건강검진환자는 외래전문 진료과와 협진하여 의료수익 증대 노력

○ 장례식장 운영 활성화(홍보활동 강화)

- 현대화된 장례시설로 이용고객 만족도 증대
- 이용고객 편의를 위한 지하 2층 전용주차장 완비

○ 지역주민에게 쾌적한 의료환경 제공

- 병원시설의 철저한 관리로 쾌적한 의료환경 제공
 - 게시판 정리, 휴게실, 공용공간 청소관리 철저

⇒ 지역주민에게 쾌적하고 친절한 종합의료서비스 제공

2 포괄간호서비스 사업 운영

- 개인과 가족에게 부담이 되는 간병문제 근본적 해결위해 보호자 없는 포괄간호서비스 사업 운영

▶ 환자가족 등 간병부담 해소 및 차별화된 공공의료서비스 제공

- 보호자 없이 입원환자에 대한 포괄적 간호서비스 제공
 - 2015년 11월 23일부터 시행, 60병상, 간호인력 33명
 - 병상가동율 90% 운영 (일평균 55명)
- 간호사가 입원병상의 전문 간호서비스를 24시간 전담, 지역주민을 위한 포괄적 의료체계 구축

3 인증추진 및 우수의료진 확보

- 인증추진을 통하여 의료의 질 향상 및 우수의료진 확보

▶ 안전하고 질 높은 병원을 공인받고 우수의료진 확보 노력

- 의료기관 인증획득 추진
 - 인증발대식 : 2016. 9. 28(수)
 - 인증모의컨설팅 : 2016.12.6~12.9
 - 인증평가 : 2017. 2. 21~2. 24 예정
- 환자안전을 최우선으로 안전하고 질 높은 이미지 부각
- 우수의료진 확보
 - 의료인력 파견지원제도 적극 활용 우수의료진 확보 노력
 - 서울대의 3개 대학병원 MOU체결 후 지원신청
- 서울대 가정의학과, 응급의학과, 건양대 외과 지원 결정

4] 친절한 공주의료원상 정립

- 도민에게 사랑받는 『친절한 의료원 만들기』 중점 추진
 - 고객접점별 고객응대 매뉴얼 숙지로 친절서비스 표준화 중점추진
- 분기마다 친절조회 및 친절직원으로 선정된 직원에 대한 포상
- 진료환자 Happy Call 실시 → 안부 전화 및 SMS 문자서비스
- 원장 병동 현장 순회(매일) → 환자 애로사항 청취, 병실내외 환경 점검 등
- 내원 고객 맞이 하기 → 친절 어깨 띠 메고 고객 맞이하여 안내

5] 공공보건의료 사업 추진

의료소외계층 및 저소득층에게 적절한 치료를 받을 수 있도록 의료지원 강화
→ 의료사각지대 없는 건강한 지역사회 만들기 노력

- 취약계층 의료지원 사업(관절, 척추)
 - 도내 거주하는 영세노인에 대한 의료혜택 부여로 건강함 삶 영위
 - 인 원 : 수술 80명, 검진 200명
- 보호자 없는 병실 운영(2실, 10병상)
 - 도내 거주자로 공동간병이 필요한 취약계층 대상 무료다인간병 서비스 제공(간병인 1명당 환자 6명 이내)
- 보건소와 연계한 당뇨병 관리사업
 - 사 업 량 : 교육800, 상담800, 합병증검사260, 조기발견검진600
 - 당뇨교실 운영, 동절기 찾아가는 만성질환교육, 당뇨환자 관리캠페인 및 걷기 대회
- 301네트워크 사업 추진
 - 경제적 취약계층(공주,청양) 대상자로 보건, 의료, 복지, 연계서비스를 통합적으로 제공하여 취약계층의 질병 조기 발견을 통해 건강안전망 기능 확충
 - 지원예상인원 : 160명(50,000천원)
- 취약지역 건강관리 등 공공의료 서비스 활동지원

◆ 치매조기검진사업(공주시, 부여군)	◆ 300명
◆ 찾아가는 이동복지관 진료 사업	◆ 20회 800명
◆ 지역아동센터, 다문화가정, 북한이탈주민 지원사업	◆ 2회, 155명
◆ 원격화상진료사업 (공주교도소, 금강원)	◆ 130명
◆ 퇴원환자 안심귀가서비스(공주관내, 청양)	◆ 20회
◆ 지역주민대상 건강강좌(노인대상등)	◆ 10회 600명
◆ 각종 무료진료사업(성.가정폭력지원, 외국인진료사업등)	◆ 80명

○ 취약계층 및 사회복지시설 봉사활동 전개

- 취약계층 봉사활동 : 3회 (복지시설 및 사랑의 연탄배달 등)
- 간호과 주관 사회복지시설 봉사활동 : 12회(사랑요양원)

별첨

2017년 세입세출예산 요약

◇ 세 입

(단위 : 백만원)

구 분		2017년 예산	제5회추경 (당초예산)	증 감	증감사유
세 입 계		38,293	46,560 (34,922)	△8,267 (3,371)	
세 입	의 료 수 익	25,749	20,760 (19,884)	4,988 (5,865)	
	소 계	16,357	13,876 (13,297)	2,481 (3,059)	
	외래수익	6,867	4,762 (4,534)	2,105 (2,333)	
	기타의료수익	2,525	2,122 (2,053)	403 (472)	
	의 료 외 수 익	2,863	2,721 (1,778)	142 (1,085)	
	소계	1,428	674 (780)	754 (648)	
	의료부대수익	602	1,250 (474)	△ 648 (128)	
	기 부 금 수 익	833	797 (524)	36 (309)	
	기 타	2,700	17,925 (8,464)	△ 15,225 (△ 5,764)	
	자본적수익 (출 연 금)	6,981	5,154 (4,796)	1,828 (2,185)	
	이월	5,319	2,454 (3,133)	2,865 (2,186)	
	금수	1,662	2,700 (1,662)	△ 1,038 (0)	
	익				
	현금이월금				
	의업미수금				

◇ 세 출

(단위 : 백만원)

구 분		2017년 예산	제5회추경 (당초예산)	증 감	증감사유
세 출 계		38,293	46,560 (34,922)	△ 8,267 (3,371)	
의 료 비 용	소 계	24,315	21,416 (19,192)	2,899 (5,123)	
	인 건 비	14,832	11,927 (10,951)	2,905 (3,881)	인력 증가
	재 료 비	4,341	5,847 (5,045)	△ 1,506 (△ 704)	
	관 리 비	5,142	3,642 (3,196)	1,500 (1,946)	난방비,전기세,시설운영비 등 증가
의 료 외 비 용	소 계	1,443	796 (797)	647 (646)	
	의료부대비용	612	400 (400)	212 (212)	장례식장 재료비등 증가
	이자비용	247	183 (289)	64 (△ 42)	지역개발기금융자이자금 증가
	보조금반환금	5	55 (0)	△ 50 (5)	
	기 타	579	158 (108)	421 (471)	세목변경(사업비)
예 비 비		126	78 (148)	48 (△ 22)	
자 본 적 지 출	소계	8,838	20,795 (11,268)	△ 11,957 (△ 2,430)	
	임차보증금	9	0	9	
	퇴직예치금	670	670 (376)	0 (294)	
	토 지	1,310	1,310	0	
	건 물	3,295	993 (1,167)	2,302 (2,128)	기숙사 신축비
	의료장비	945	7,764 (7,764)	△ 6,819 (△ 6,819)	
	비 품	270	815 (43)	△ 545 (△ 227)	
	고정부채상환금	639	9,228 (608)	△ 8,589 (31)	지역개발기금 원금상환
	정산반환금	1,700	15 (0)	1,685 (1,700)	2016년 기능보강사업비
	과년도미지급금		3,571	3,475 (3,517)	96 (54)