



2018. 12. 19.(수)

2019년 사업계획서



공주의료원



목 차



I. 기본현황

① 기구 및 기능

② 예산현황

II. 2018년 운영실적

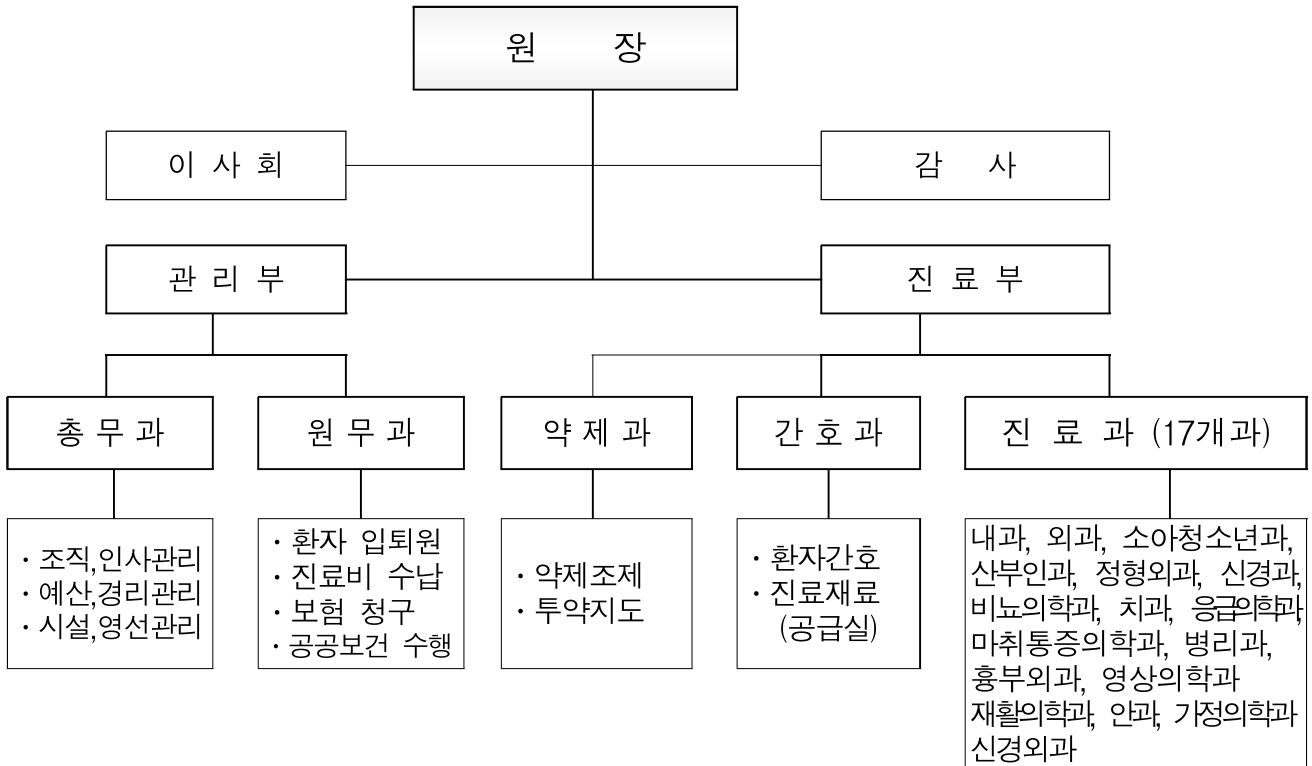
III. 2019년 경영방향 및 경영전략

IV. 주요사업 추진계획

I. 기본 현황

1 기구 및 기능

① 기 구



<정·현원 현황>

구분	계	원장	의사	약사	사무	간호	보건	기술	기능	계약
정원	316	1	29	2	22	156	41	4	61	-
현원	280	1	28	2	22	123	42	4	55	3

※ 계약직 3명 : 공공보건사업 및 영상의학과 외래 간호사

<시설·장비 현황>

- 토지 : 33,862㎡
- 건물 : 33,231㎡
- 허가병상 : 263병상 (일반 250병상, 중환자실 13병상) *병상규모 363병상
- 주요의료장비 : MRI, CT외 98종 보유

② 주요기능

설립 목적

- 지역주민의 진료사업
- 공공보건의료사업(공공보건의료에 관한 법률 제2조)
- 임상연구 및 지역주민 보건교육사업
- 자치단체 시책수행 및 기타 부대서비스사업

비전

- 공공의료를 선도하고 사랑과 감동을 주는 병원

미션

- 지역사회에 봉사하는 따뜻한 병원
- 고객이 인정하고 사랑받는 병원
- 직원이 자부심을 갖고 일할 수 있는 병원

전략 목표

- 경영의 효율화 : 친절서비스와 수입 증대에 모든 역량 발휘
- 조직관리개선 : 책임경영강화, 주인의식 고취, 고객만족
- 공공의료확대 : 공익적의료서비스 확대에 의료안전망 구축

② 2019년 예산현황 (42,024백만원)

(단위 : 백만원)

구분	세입					세출				
	합계	의료수입	의료외수입	자본적수입	이월금수입	합계	의료비용	의료외비용	자본적지출	미지급금 등
2018년	40,812	29,260	4,628	720	6,204	40,812	30,380	2,562	4,205	3,665
2019년	42,024	30,613	4,584	510	6,317	42,024	32,501	2,624	3,292	3,607

Ⅱ. 2018년 운영실적

[1] 진료환자

(단위 : 명)

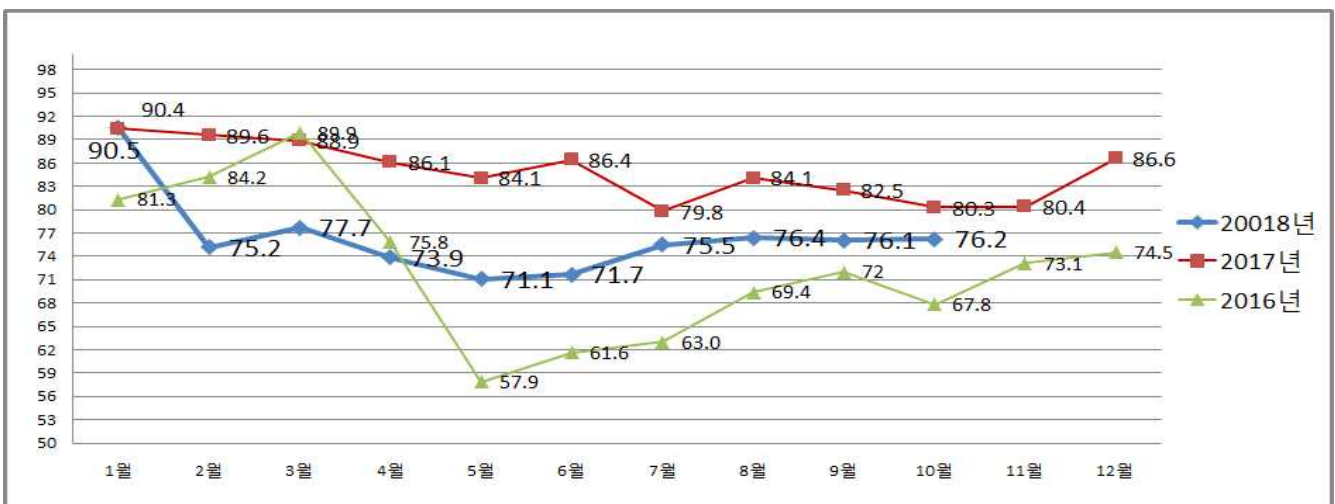
구 분	2018.10월	2017.10월	증 감
계	186,648	179,640	7,008
입원환자	60,932	60,872	60
외래환자	113,324	106,801	6,523
건강검진	12,392	11,967	425

○ 진료환자는 전년대비 입원환자 0.1%, 외래환자 6% 증가

<일평균 환자 현황>

일평균 환자	738명	전년동기 대비	34명 증가
입원	200명	전년동기 대비	0명 증가
외래	477명	전년동기 대비	32명 증가
검진	61명	전년동기 대비	2명 증가

<병상가동율>



[2] 경상수지

(단위 : 백만원)

구 분	계			의 업			의 업 외		
	수입	비용	수지	수입	비용	수지	수입	비용	수지
18.10월	25,275	26,584	△1,309	21,898	24,782	△2,884	3,377	1,802	1,575
17.10월	24,538	24,655	△117	20,796	22,863	△2,067	3,742	1,792	1,950
증 감	737	1,929	△1,192	1,102	1,919	△817	△365	10	△375

○ 전년대비 수입 737백만원 증가(의업수입 1,102, 의업외수익 △365)

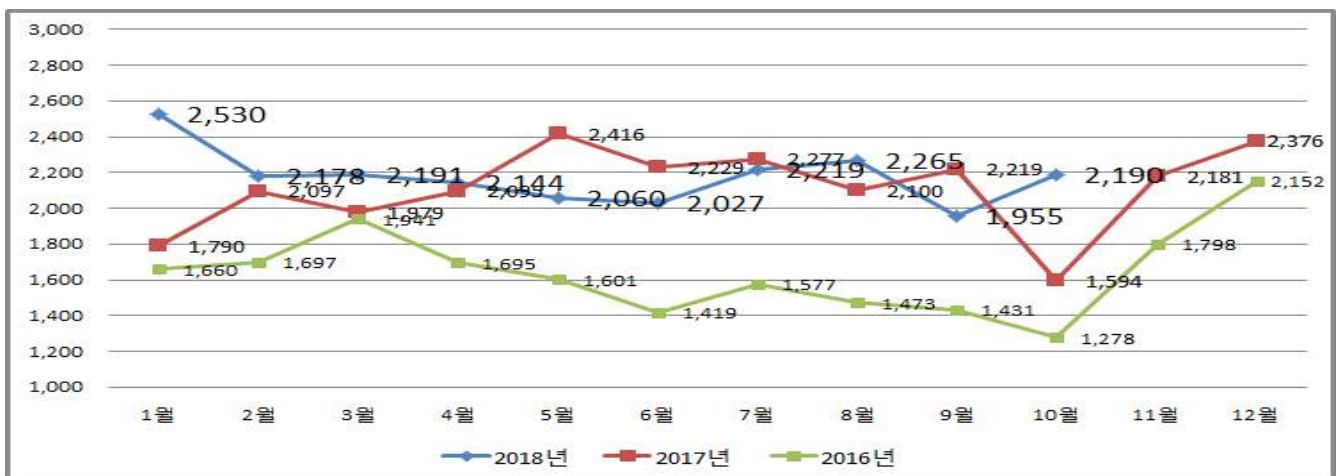
○ 전년대비 비용 1,929백만원 증가(의업비용 1,919, 의업외비용 10)

- 인력충원, 비정규직 정규직 전환에 따른 의업비용증가

<수입 및 비용 현황>

의료수입	21,898백만원	전년동기 대비	1,102백만원 증가
입원	14,518백만원	전년동기 대비	588백만원 증가
외래	6,586백만원	전년동기 대비	619백만원 증가
기타	794백만원	전년동기 대비	105백만원 감소
의업비용	24,782백만원	전년동기 대비	1,919백만원 증가
인건비	15,781백만원	전년동기 대비	1,899백만원 증가
진료비	4,382백만원	전년동기 대비	165백만원 감소
관리비	4,619백만원	전년동기 대비	185백만원 증가

○ 2018년 수입목표(29,260백만원) → 수입예정(26,543백만원)



[3] 부채와 현금흐름

(단위 : 백만원)

연도별	자 산			부 채			자 본		
	계	유동자산	고정자산	소계	유동부채	고정부채	소계	기본지본	잉여금
2017	22,070	6,347	15,723	22,318	5,574	16,744	△248	1,850	△2,098
2018.10	20,908	5,095	15,813	23,795	4,318	19,477	△1,557	1,850	△3,407

연도별	유동부채				고정부채			
	소계	매입채무	기타	유동성 장기	소계	개발기금	퇴직충당금	기타
2017	5,574	2,822	1,407	1,345	16,743	7,435	9,308	0
2018.10	5,662	2,786	1,532	1,344	18,133	7,092	11,041	0

○ 현금유동성(유동자산/유동부채) 추이 : '17년 113.8% → '18년 111.5%

[4] 공공의료사업 실적

평 가 명	목 표	실적	달성도
보건소와 연계한 당뇨병 관리사업 (합병증검진)	260	239	91.9
취약계층 수술 지원 사업	85	71	83.5
이동복지관 무료진료 사업	926	702	75.8
301네트워크 지원사업	1,320	1,802	136.5
치매조기 검진사업	600	754	125.7

[5] 각종평가 결과

평 가 명	목 표	실적	달성도
경영개선이행계획 평가	S등급	S등급	100%
청렴도 평가	81.7점	-	미발표
의료원 이용자 만족도 평가	85점	-	미발표
의료원 친절도 평가	90점	88.54점	98.4%
운영평가결과	75.5점	80.3점	106%

[6] 기타성과

- 비정규직 정규직전환 방침에 따라 44명 정규직 전환
- 2019년 간호사 졸업예정자 64명 합격 통지
- 2018년 운영평가 복건복지부 기관상 수상 전국 5위

[7] 아쉬운 점은

- 간호인력 부족으로 호스피스 병동 미 운영
- 계속적인 간호사의 이직을 증가
- 대립적 노·사관계로 직종별 갈등과 대외 이미지 훼손
- 인건비 증가대비 수입의 증가 미흡에 따라 유동성 악화 위기 도래
- 장례식장 금품수수사건에 따른 청렴이미지 훼손
- 정형외과 의사의 잦은 이직에 따른 진료체계 불안
- 인건비 지원 사업 의사 다방면의 수급노력에도 1명 확보

Ⅲ 2019년 경영방향 및 경영전략

비전

“공공의료를 선도하고 사랑과 감동을 주는 병원”

미션

**지역사회에 봉사하는 따뜻한 병원
고객이 인정하고 사랑받는 병원
직원이 자부심을 갖고 일할 수 있는 병원**

경영방향

경영개선 자구노력으로 유동성악화 위기극복
(친절서비스와 의업수입 증대에 모든 역량 발휘)

경영전략

- 공공의료확대 : 공익적의료서비스 확대 의료안전망 구축
- 경영효율화 추진
- 의료질 향상 및 관리
- 고객 만족도 증대
- 청렴한 직장문화 조성

□ 2019년 재정운영 계획 및 경영목표

〈경영손익 목표〉 --- 결손 50% 감소목표

(단위 : 백만원)

구 분	2017년	2018년 예정	2019년 목표
경상수지	△ 180	△ 1,863	△ 987
수 입	29,625	30,319	35,197
의업수입	25,353	26,543	30,613
의업외수입	4,272	3,776	4,584
비 용	29,805	32,182	36,184
의업비용	27,523	30,003	33,885
인건비	16,567	19,221	20,942
관리비	5,519	5,500	6,965
감가상각비	(84)	(100)	(100)
재료비	5,437	5,282	5,978
의업외 비용	2,282	2,179	2,299
의업수지 목표	90.1	88.5	90.3

《 목표설정 내역 》

구 분	주 요 요 인
의업수입 (4,070 증)	◇ 수입증가 요인 - 진료과 전년대비 5% 이상 수입 증대 목표 - 내과 1명, 외과 1명 보강 - 건강보험 수가인상 1.9%
의업외수입 (808증)	◇ 장례식장 200백만원, 잡이익 200백만원 증가 ◇ 기부금수입 400백만원, 기타 8백만원
비용증가 (4,002 증)	◇ 임금·퇴직 총당금(1,721), 관리비(1,465), 재료비(696) ◇ 장례식장(120)

□ 2019년 자체수입 목표 산정조서

(단위: 백만원)

2017년			2018년			2019년
예산액	달성액	증감	예산액	달성액	증감	목표액
28,029	27,641	△ 388	27,385	26,543	△ 842	30,613

《 진료과별 세부 목표액 》

(단위: 백만원)

진료과	2017년 실적			2018년 예상			2019년 목표수준		
	입원	외래	계	입원	외래	계	입원	외래	의업수입 목 표
계	16,879	8,474	25,353	17,578	8,965	26,543	20,546	10,067	30,613
1내과	2,808	327	3,135	2,751	381	3,132	2,833	401	3,234
2내과	2,573	431	3,004	2,528	394	2,922	2,604	417	3,021
3내과	1,247	281	1,528	1,200	272	1,472	1,260	308	1,568
5내과	924	848	1,772	637	1,131	1,768	668	1,188	1,856
6내과	876	277	1,153	1,818	323	2,141	1,609	339	1,948
7내과	-	-	-	276	77	353	1,609	316	1,925
진 폐	397	-	397	541	0	541	568	0	568
신경과	740	687	1,427	672	761	1,433	692	799	1,491
소아과	14	43	57	3	25	28	15	27	42
외 과	964	358	1,322	933	325	1,258	1,195	400	1,595
신경외과	358	107	465	940	267	1,207	987	280	1,267
1정형외과	1,989	297	2,286	1,981	375	2,356	2,040	394	2,434
2정형외과	1,522	304	1,826	672	261	933	1,717	400	2,117
3정형외과	919	223	1,142	1,626	377	2,003	1,700	313	2,013
5정형외과	389	0	389	0	0	0	0	0	0
산부인과	44	119	163	25	122	147	26	170	196
비뇨의학과	149	316	465	113	407	520	118	434	552
재활의학과	899	145	1,044	816	161	977	857	172	1,029
치 과	3	355	358	4	314	318	4	354	358
응급실	30	1,880	1,910	29	1,877	1,906	30	2,112	2,142
가정의학과	1	49	50	13	271	284	14	293	307
건강검진센터	-	1,361	1,361	0	844	844	0	950	950
안과	33	66	99	0	0	0	0	0	0
장례식장					2,374	2,374		2,689	2,689

※ 건강검진센터 수입 : 가정의학과+건강검진센터

IV 주요사업 추진계획

1 공공보건 의료사업 확대

◆ 의료사각지대 없는 건강한 지역사회 만들기 노력

▣ 공익적 기능강화를 위한 보건의료서비스 확대 운영

○ 취약계층 의료지원 사업(관절, 척추, 어깨)

- 도내 거주하는 영세노인에 대한 의료혜택 부여로 건강한 삶 영위
- 인 원 : 수술 80명, 검진 200명

○ 보호자 없는 병실 운영(2실, 10병상)

- 취약계층 대상 무료 다인간병서비스 제공
- 실입원 200명, 연인원 2,300명 지원

○ 보건소와 연계한 당뇨병 관리사업

- 당뇨교실 1,200명, 상담 2,000명, 합병증검사 250명, 조기발견검진 1,500명

○ 301네트워크 사업 지원 확대

- 경제적 취약계층(공주,청양) 대상으로 보건, 의료, 복지, 연계서비스 제공
- 지원인원 : 600명(38,000천원)

○ 공공의료 서비스 활동지원

• 치매조기검진사업(공주시, 부여군, 청양군)	• 1,000명
• 찾아가는 이동복지관 진료 사업	• 20회 730명
• 지역아동센터, 다문화가정, 북한이탈주민 지원사업	• 2회, 155명
• 원격화상진료사업 (공주교도소, 금강원)	• 100명
• 퇴원환자 안심귀가서비스(공주관내, 청양)	• 20회
• 지역주민대상 건강강좌(노인대상등)	• 10회 600명
• 각종 무료진료사업(성.가정폭력지원, 외국인진료사업등)	• 80명

○ 공공사업확대를 위한 호스피스병동 오픈

- 4실 13병상 운영계획

◆ 수입목표관리제를 통한 수입증대 및 전사적 비용절감 추진

- 병원운영상황에 대한 대책회의 및 노사상생 노력
 - 확대간부회의 월1회, 노사협의회 분기1회 시행
 - 매월 경영상황 공지 (medios)
 - 진료과별 수입목표 부여
 - 진료과 분기별 수입목표 대비 실적 회의
 - 목표대비 실적 우수 진료과 포상
 - 진료과 활성화 방안 마련
 - 재활치료실, 인공신장실, 응급실, 검진센터
 - 실무 부서와 활성화 방안계획 수립
 - 우수 의료진 확보 노력 (인건비 의료지원사업 확보)
 - 정형외과, 외과, 응급의학과, 가정의학과, 신경과
 - 홍보활동을 통한 신뢰도 제고 및 가치 극대화
 - 의료원 특화 아이템 발굴 및 배포
 - 비용절감 추진
 - 2018년 인건비 인상분(10개월) 반납 및 연차사용 촉진
 - 전기, 수도, 연료비, 소모품 절감을 위한 에너지 절약 생활화
- ▣ 전년대비 결손 50%이상 감축

3

의료질 향상 및 관리

◆ 환자 안전활동 강화 및 감염관리 예방을 통한 양질의 적정진료 서비스 제공

- 병문안 문화개선 활동
 - 시간, 제안사항, 감염예방수칙 홍보 안내
 - 병문안 면회실 설치운영 (2층 강당 로비)
- 의료의 질 향상활동 강화
 - 지표관리 활동 강화 (환자안전, 질환영역, 진료영역)
 - 표준지침 개발 및 활용강화 : 5개CP
- 환자와 직원이 감염으로부터 안전한 병원 구축
 - 상시 감염관리로 감염관리 인식확산
 - 손위생 모니터링 및 정기적인 감염관리 교육 시행
 - 중환자실 감염감시 프로그램 운영 및 방문 모니터링

4

고객 만족도 향상

◆ 고객이 만족하는 친절한 공공의료기관 정립

- 고객만족도 및 친절도 평가 향상 (90점)
- 관내봉사단체와 연계하여 고객 안내서비스 실시 : 월, 금
- 병원시설의 철저한 관리로 쾌적한 의료환경 제공
- 고객에게 다가가는 힐링서비스 제공
 - 힐링갤러리 전시, 음악회, 어버이날 꽃 달아드리기 실시
- 건강한 삶을 위한 영화 상영회 실시 : 매월 25일

◆ 의사소통 및 협력적 노사관계를 통한 신뢰받는 조직문화 구축

▣ 부서간 원활 한 의사소통을 통하여 참여하는 병원운영

○ 금품수수 방지대책

- 임직원행동강령 및 외부청렴교육 이수 시행
- 직, 간접적으로 금품, 향응 등 금지 안내 (물품납품 계약자)
- 자체감사 구성하여 자체감사 시행 (원장임명)

○ 갑질 방지대책

- 병원 내 갑질 전담직원 지정·운영 : 총무과장
- 연1회 이상 갑질 예방교육 실시
- 공직비리·갑질 익명신고 (충남도청 홈페이지 충남넷) 공지
- 장례식장 및 병원 내 갑질 신고방법 안내문 부착

별첨

1. 2019년 세입세출예산 요약

◇ 세 입

(단위 : 백만원)

구 분		2019년 예산	2018년 최종 (당초예산)	증 감	증감사유
세 입 계		42,024	41,330 (40,812)	694 (1,212)	
세 입	의 료 수 익	30,613	27,386 (29,260)	3,227 (1,353)	
	소 계	20,549	18,167 (19,450)	2,382 (1,099)	
	입원수익	9,209	8,453 (8,453)	756 (756)	
	외래수익	855	766 (1,358)	89 (△ 503)	
	기타의료수익	4,584	4,482 (4,628)	102 (△ 44)	
	의 료 외 수 익	2,689	2,689 (2,689)	0 (0)	
	소계	848	805 (949)	43 (△ 102)	
	기 부 금 수 익	1,047	988 (990)	59 (57)	
	기 타	510	1,720 (720)	△ 1,210 (△ 210)	
	자본적수익 (출 연 금)	6,317	7,742 (6,204)	△ 1,426 (△ 113)	
이 월 금 수 익	2,421	3,530 (2,379)	△ 1,109 (41)		
소 계	3,896	4,212 (3,825)	△ 317 (72)		
현금이월금					
의업미수금					

◇ 세 출

(단위 : 백만원)

구 분		2019년 예산	제4회추경 (당초예산)	증 감	증감사유
세 출 계		42,024	41,330 (40,812)	694 (1,212)	
의 료 비 용	소 계	32,501	29,455 (30,380)	3,046 (2,121)	
	인 건 비	19,558	17,757 (17,451)	1,801 (2,107)	
	재 료 비	5,978	5,477 (6,478)	501 (△500)	
	관 리 비	6,965	6,221 (6,451)	744 (514)	
의 료 외 비 용	소 계	2,299	2,103 (2,336)	196 (△37)	
	의료부대비용	1,457	1,369 (1,232)	88 (225)	
	이자비용	190	198 (198)	△8 (△8)	
	보조금반환금	65	110 (5)	△45 (60)	
	기 타	587	426 (902)	161 (△315)	
예 비 비		126	126 (126)	0 (0)	
법 인 세		200	190 (100)	10 (100)	
자 본 적 지 출	소계	3,291	5,963 (4,205)	△2,671 (△914)	
	임차보증금	150	150 (150)	0 (0)	
	퇴직예치금	1,384	1,630 (1,765)	△246 (△381)	
	토 지	0	0	0	
	건 물	30	10 (10)	20 (20)	
	의료장비	510	1,125 (600)	△615 (△90)	
	차량운반구	0	120 (120)	△120 (△120)	
	비 품	133	184 (156)	△51 (△23)	
	고정부채상환금	1,084	1,344 (1,344)	△260 (△260)	
	정산반환금	0	1,399 (60)	△1,399 (△60)	
과년도미지급금		3,607	3,494 (3,665)	113 (△58)	

2. 부채관리계획

(단위: 백만원)

구 분	항목별	2018년10월 (가결산기준)	2019.관리계획	
			목표액	관리계획
계		23,795	23,987	
고정부채	계	18,133	19,193	
	지역개발기금	7,092	6,352	○ 유동성장기부채 전환 1,344백만원
	퇴직급여충당금	11,041	12,841	○ 전직원 퇴직급여충당금 증가 1,800백만원
	-10월말 현재 적립액	(150)	(500)	○ 연간 500백만원 적립, 연간 퇴직금 지급예상액 300백만원
	장기차입금	0	0	
유동부채	계	5,662	4,794	
	매입채무	2,786	2,600	○ 자금 계획에 따라 매월 지급 과년도분 지급 - 약품 : 12개월, 수술재료등 : 6개월 결재 ○ 2018년도분 재료비 미지급예상 2,600백만원
	미지급금	1	10	○ 비품 등 10
	예 수 금	576	450	○ 2019년도 발생예상액 450백만원
	미지급비용	955	650	○ 소모품비용 : 650백만원
	유동성장기부채	1,344	1,084	○ 상환액 : 1,084백만원 - 지역개발기금 : 1,084백만원

[지역개발기금 현황]

(단위 : 백만원)

차입목적	차입일 (상환개시일)	차입금 원금	기 상환액	잔액	2019년도 상환액				
					계	원금	이자	상환일	비고
계		11,750	3,314	8,436	1,274	1,084	190		
운영자금	04. 1.19 (10.1.19.)	700	595	105	107	105	2	5.16	
의료장비 시설보강	96. 6. 3 (09.10.31)	800	800	0					
의료장비	02. 8. 8 (09.10.31.)	500	500	0					
퇴직금중 간정산	09. 12.17 (15.12.17.)	3,900	934	2,966	561	494	67	5.16	
운영자금	12.12.31 (18.12.31)	4,250	425	3,825	511	425	86	5.16	
금융채 차환	12.12.31 (18.12.31)	600	60	540	73	60	13	5.16	
의료장비	18.4.24 (23.4.24)	1,000		1,000	22		22	4.24	

○ 지역개발기금 이자율(2.25%)