

2022

지역거점 공공병원 운영평가 결과 개별병원 보고서

PUBLIC HOSPITAL EVALUATION PROGRAMME : SURVEY REPORT

공주의료원

2022 · 12

보 건 복 지 부
국 립 중 앙 의 료 원

차 례

제1장 개별병원 보고서의 목적 및 활용	1
1. 목적 및 활용	1
2. 지표해석 가이드	3
제2장 지역 현황	10
1. 일반지역 현황	10
2. 의료자원 현황	12
3. 의료이용 현황	20
제3장 개별병원 일반적 현황	28
1. 일반 현황	28
2. 국고지원	33
3. 경영 현황	35
4. 진료 현황	40
제4장 2022년 운영평가 결과	46
1. 평가결과 요약	46
2. 평가영역별 세부결과	48
3. 평가영역별 평가단 의견	62
제5장 2022년 환자만족도 조사 결과	63
1. 환자만족도조사 개요	63
2. 2022년 환자만족도조사 결과	65
3. 연도별 환자만족도 비교	69
4. 고객만족(Customer Satisfaction: CS) 관련 개선사항	69
5. 환자만족도 개선사항 도출	71
6. 조사결과 요약	72
제6장 2022년 직원 및 리더십 만족도 조사 결과	73
1. 조사 개요	73
2. 2022년 직원 및 리더십 만족도 조사 결과	76
3. 차원별 개선사항	82
4. 직원 및 리더십만족도 개선사항 도출	85
5. 조사결과 요약	88

표차례

표 1-1 지역현황 및 일반적 현황 지표	2
표 2-1 인구현황 I	11
표 2-2 인구현황 II	11
표 2-3 의료기관 현황	14
표 2-4 종합병원 서비스 가능 구역 및 취약인구수	18
표 2-5 접근성 취약인구비율 - I	19
표 2-6 접근성 취약인구비율 - II	19
표 2-7 분야별 TRI - I	21
표 2-8 분야별 TRI - II	21
표 2-9 분야별 TRI - III	21
표 2-10 분야별 RI - I	22
표 2-11 분야별 RI - II	22
표 2-12 지역 내 의료이용 유출입	23
표 2-13 진료권 내 의료이용 유출입	25
표 3-1 공주의료원 현황	28
표 3-2 직종별 인력현황	30
표 3-3 공주의료원 진료과별 전문의 현황	31
표 3-4 직종별 평균 임금	32
표 3-5 장애인 고용비율	32
표 3-6 국고지원 내용(시설)	33
표 3-7 국고지원 내용(장비)	33
표 3-8 공주의료원 인건비 지원사업	34
표 3-9 공공보건프로그램 사업비 지원 내용	34
표 3-10 주요 진료실적	35
표 3-11 병상이용률	36
표 3-12 관내의료급여환자 진료(입원)	36
표 3-13 의료급여환자 진료 비중(입원)	37
표 3-14 재무상황 지표	38
표 3-15 생산성 지표	39
표 3-16 진료과별 의료서비스 제공률	40
표 3-17 진료과별 RDRG 포괄성 비중	41
표 3-18 의료서비스 포괄성(입원 전체)	42
표 3-19 100병상당 전문의 인력	43
표 3-20 간호등급	43
표 3-21 환자만족도 조사결과	44
표 3-22 직원 및 리더십, 지방자치단체 만족도 조사결과	44
표 3-23 공공보건의료계획 시행결과	45

표 3-24 공공의료기관 청렴도 조사 결과	45
표 4-1 공주의료원의 '일반진료서비스' 점수 현황	48
표 4-2 공주의료원의 '의료지원 체계 및 연계' 점수 비교	51
표 4-3 공주의료원의 '포용적 의료이용' 점수 비교	52
표 4-4 공주의료원의 '병원별 특화서비스' 점수 비교	53
표 4-5 공주의료원의 '경영관리' 점수 비교	54
표 4-6 공주의료원의 '경영성과' 점수 비교	55
표 4-7 공주의료원의 '거버넌스' 점수 비교	56
표 4-8 공주의료원의 '리더십' 점수 비교	57
표 4-9 공주의료원의 '윤리경영' 점수 비교	58
표 4-10 공주의료원의 '작업환경' 점수 비교	59
표 4-11 공주의료원의 '코로나19 대응 기여도' 점수 비교	60
표 5-1. 2022 지역거점 환자만족도조사 개요	63
표 5-2. 단계별 만족도 산출방법	64
표 5-3. 각 단계별 만족도조사 결과	65
표 5-4. 외래 및 입원환자 차원만족도 및 각 차원별 만족도	66
표 5-5. 외래 및 입원환자 체감만족도	66
표 5-6. 외래환자 각 차원의 세부항목별 만족도	67
표 5-7. 입원환자 각 차원의 세부항목별 만족도	68
표 5-8. CS 포트폴리오에 의한 전략적 분야	69
표 5-9. 외래환자의 차원별 중요도 및 만족도	70
표 5-10. 입원환자의 차원별 중요도 및 만족도	70
표 5-11. 전년 대비 만족도 하락차원 도출	71
표 6-1. 2022 지역거점 공공병원 직원 및 리더십 만족도 조사 개요	73
표 6-2. 단계별 만족도 산출방법	74
표 6-3. 직원 및 리더십 만족도 조사결과	76
표 6-4. 고충/제안처리, 불만접수 안내, 보건안전체계 만족도	76
표 6-5. 개별병원의 세부분항별 직원만족도	78
표 6-6. 개별병원의 세부분항별 리더십만족도	79
표 6-7. 개별병원의 세부분항별 지방자치단체 지원과 관리 만족도	80
표 6-8. 개별병원의 기타설문항목별 만족도	81
표 6-9. 차원별 전년대비 만족도 변동	85
표 6-10 타 병원 대비 근무병원의 장점	86
표 6-11 타 병원 대비 근무병원의 개선사항	86
표 6-12 지방정부의 관리체계에서 개선이 필요한 사항	87
표 6-13 지역거점공공병원 지방정부의 필요한 지원	87

제1장 개별병원 보고서의 목적 및 활용

1. 목적 및 활용

- 지역거점 공공병원 운영평가는 평가대상병원인 지방의료원과 적십자병원으로 하여금 양질의 의료서비스 제공 및 합리적인 운영체계 수립을 도모하며, 지역거점공공병원으로서의 역할을 충실히 수행하도록 하기 위해 실시되고 있음
- 의료원(병원)별 운영평가 결과 점수표에는 적합한 부분 또는 취약한 부분이 점수 및 충족률로 제시되어 있으나, 4개 평가영역, 11개 평가부문, 20개 평가분야, 50개 평가기준 위계체계에 따른 점수종합 방식 및 평가영역별 가중치를 포괄적으로 이해하여 의료원(병원)별 문제점을 파악하기에 다소 어려움이 있음
- 따라서, 의료원별로 취약한 부분의 원인 및 개선사항을 중심으로 개별 보고서를 제공하여 해당 의료원(병원)의 현재 수준 및 문제점 파악에 도움을 주고자 함
- 기관별 지역 현황 및 진료 현황 자료를 추가 제공함으로써 기관별 개선해야 할 문제점을 구체적으로 선별하고, 의료서비스 제공과 합리적인 운영체계 수립을 위해 기관의 사업 및 개선 계획 수립을 위한 기초자료로 활용 할 수 있도록 함
- 운영평가 결과에서 나타난 우수한 부분은 유지 강화시켜야 할 것이며, 아울러 취약한 부분에 대해서는 단기·중기·장기적 목표와 계획 수립이 필요할 것임

표 1-1 지역현황 및 일반적 현황 지표(지방의료원)

구분		지표	표 번호
지역 현황	일반지역 현황	인구현황 - I, II	2-1
			2-2
	의료기관 현황	의료기관 현황	2-3
		종합병원 서비스 가능 구역 및 취약인구수	2-4
		접근성 취약인구 비율 - I, II	2-5
	의료이용 현황	분야별 기준시간 내 의료이용률(TRI) - I, II, III	2-6
			2-7
			2-8
		분야별 자체충족률(RI) - I, II	2-9
			2-10
		지역 내 의료이용 유출입	2-11
		진료권 내 의료이용 유출입	2-12
		2-13	
일반적 현황	일반 현황	개별병원 현황	3-1
		직종별 인력현황	3-2
		진료과별 전문의 현황	3-3
		직종별 평균임금	3-4
		장애인 고용비율	3-5
	국고지원 현황	국고지원 내용(시설, 장비)	3-6
			3-7
		인건비 지원사업	3-8
		공공보건프로그램 사업비 지원	3-9
	경영 현황	주요 진료실적	3-10
		병상이용률	3-11
		관내의료급여환자 진료(입원)	3-12
		의료급여환자 진료 비중(입원)	3-13
		재무상황 지표	3-14
		생산성 지표	3-15
	진료 현황	진료과별 의료서비스 제공률	3-16
		진료과별 RDRG 포괄성 비중	3-17
		의료서비스 포괄성(입원 전체)	3-18
		100병상당 전문의 인력	3-19
		간호등급	3-20
		환자만족도 조사결과	3-21
		직원 및 리더십, 지방자치단체 만족도 조사결과	3-22
		공공보건의료계획 시행결과	3-23
		공공의료기관 청렴도 조사 결과	3-24

2. 지표해석 가이드

2.1 지표해석 가이드

○ 정의

- 본 보고서의 지역 및 일반적 현황에 작성된 지표에 대한 해석 방식을 설명함
- 의료원 명과 지역, 수치를 치환하여 타 병원의 개별병원 보고서 지표 해석에 이용할 수 있음

1-1 지역현황 : 일반지역현황

(1) 표 2-1: 인구현황 I

진료권	지역	연도	총 인구수	가임인구수 (15-49세)	소아청소년인구수 (0~19세)	노인인구수 (65세 이상)
○○시	○○시	2018년	210,504	43,586	36,249	38,138
	전체인구 대비 비율	2018년	-	20.7%	17.2%	18.1%

- (총 인구수) ○○시의 2018년 기준 총 인구수는 210,504명임
- (가임인구수) ○○시에 등록된 15세에서 49세의 가임인구수는 43,586명이며, 이는 ○○시 전체 인구의 20.7%에 해당함
- (소아청소년인구수) ○○시에 등록된 0세에서 19세 소아청소년인구수는 36,249명이며, 이는 ○○시 전체 인구의 17.2%에 해당함
- (노인인구수) ○○시에 등록된 65세 이상 노인인구수는 38,138명이며, 이는 ○○시 전체 인구의 18.1%에 해당함

(2) 표 2-2: 인구현황 II

진료권	지역	연도	등록 장애인수	전체인구 대비 비율	다문화가구 수	다문화가구 비율
○○시	○○시	2018년	13,329	6.33%	1,358	1.50%

- (등록 장애인수) ○○시에 등록된 장애인 수는 13,329명이며, 이는 전체 인구의 6.33%에 해당함
- (다문화가구 수) ○○시에 등록된 다문화가구는 1,358가구이며, 이는 전체 가구의 1.50%에 해당함

1-2 지역현황 : 의료자원 현황

(3) 표 2-4: 종합병원 서비스 가능 구역 및 취약인구수

구분	○○시
30분 서비스 구역 취약인구비율(%)	14.32
60분 서비스 구역 취약인구비율(%)	1.99

- (30분 서비스 구역 취약인구비율) ○○시 전체 인구 중 14.32%가 30분 이내에 종합병원에 도달할 수 없다는 것을 의미함
- (60분 서비스 구역 취약인구비율) ○○시 전체 인구 중 1.99%가 60분 이내에 종합병원에 도달할 수 없다는 것을 의미함
- 기준시간 내 종합병원 서비스 구역 취약 인구비율이 높다는 것은 지역 내 주민 중 다수가 일정시간 내 종합병원에 도달하여 의료서비스를 받을 수 없다는 것을 의미함

(4) 표 2-5~6: 접근성 취약인구비율 I, II

구분	종합병원 (90분)	지역응급의료센터 (30분)	응급실 (30분)	ICU (60분)	내과 (60분)	외과 (60분)	소아과 (60분)	분만실 (60분)
○○시	0.00	6.85	5.42	2.01	0.82	1.20	0.74	0.76

- ○○시 전체 인구 중 6.85%가 30분 이내에 지역응급의료센터에 도달할 수 없다는 것을 의미함
- 해당 수치가 높을수록 지역주민의 일정 시간 내 특정 의료기관에 대한 접근성이 취약함을 의미함

구분	감염(결핵) (60분)	재활 (60분)	정신 (60분)	중독 (60분)	화상 (60분)	호스피스 (90분)	투석 (60분)	특수검진 (90분)
○○시	1.02	1.77	1.08	0.97	1.27	96.42	1.63	0.02

- ○○시 전체 인구 중 1.77%가 60분 이내에 재활병원에 도달할 수 없다는 것을 의미함
- 해당 수치가 높을수록 지역주민의 일정 시간 내 특정 의료기관에 대한 접근성이 취약함을 의미함

1-3 지역현황 : 의료이용 현황

(5) 표 2-7~9: 기준시간 내 의료이용률(TRI)

구분	종합병원 TRI (90분)	지역응급 의료센터 TRI (30분)	응급실 TRI (30분)	ICU TRI (60분)	내과 TRI (60분)	외과 TRI (60분)	소아과 TRI (60분)	분만실 TRI (60분)
○○시	67.71	46.11	49.47	48.06	55.29	43.79	66.36	50.49

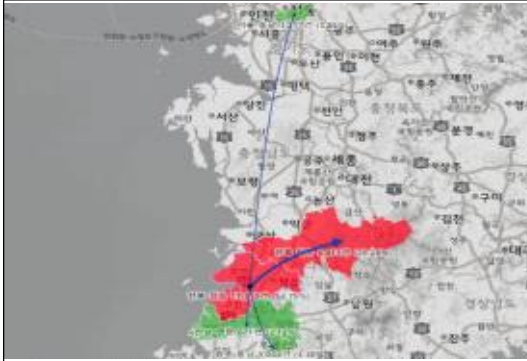
- 응급실을 이용한 ○○시 거주민 중 49.47%가 30분 내 이동 후 응급실을 이용했음을 의미함. 즉, 50.53%는 30분 초과 이동 후 응급실을 이용했음을 의미함
- 해당 수치가 높을수록 기준시간 내 의료이용수준이 높다는 것을 의미함. 즉, 높은 수준의 지역 주민이 기준시간 내 해당 의료서비스를 받을 수 있었다는 것을 의미함

(6) 표 2-10~11: 자체충족률(RI)

구분	병원 RI	응급실 RI	ICU TRI	내과 RI	외과 RI	소아과 RI	분만실 RI
○○시	54.11	61.91	51.15	56.35	44.70	66.23	50.65

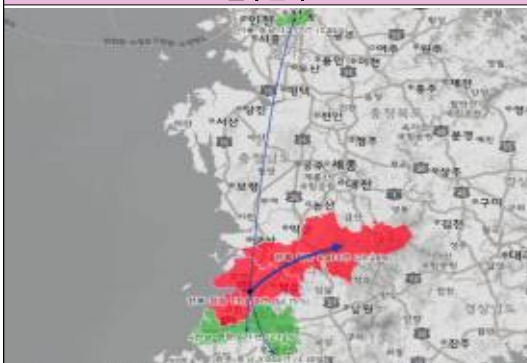
- 응급실을 이용한 ○○시 인구 중 61.91%가 ○○시 내 응급실을 이용함을 의미함. 즉, 38.09%는 지역 밖 응급실을 이용했음을 의미함
- 해당 수치가 높을수록 지역주민이 지역 내 의료기관보다 지역 내 의료기관을 많이 이용했음을 의미하고, 이는 지역 밖으로의 의료 이용 유출 수준이 낮다는 것을 의미함

(7) 표 2-12: 지역 내 의료이용 유출입

산부인과	구분	건수	비율	비고
	○○시	1,681명	51.3%	→ A 의료기관이 위치한 지역
	△△시	471명	14.37%	→ B 그 밖의 지역
	◎◎구	143명	4.36%	
	♣♣구	119명	3.63%	
	◇◇시	87명	2.65%	

- 산부인과를 이용한 ○○시 거주민 중 51.3%가 ○○시의 산부인과를 이용했음을 의미함
- 산부인과를 이용한 ○○시 거주민 중 14.37%는 △△시의 산부인과를 이용했음을 의미함
- A(의료기관이 위치한 지역) 수치가 높을수록 지역 주민이 해당 진료과목에 대하여 지역 내 의료기관을 많이 이용하고 있음을 의미함
- B(그 밖의 지역) 수치가 높을수록 지역 주민이 해당진료과목에 대하여 지역 밖 의료기관을 많이 이용하고 있음을 의미함

(8) 표 2-13: 진료권 내 의료이용 유출입

산부인과	구분	건수	비율	비고
	○○권	171명	36.00%	→ A 의료기관이 위치한 진료권
	△△권	130명	27.37%	→ B 그 밖의 진료권
	◎◎권	29명	6.11%	
	♣♣권	18명	3.79%	
	◇◇권	10명	2.11%	

- 산부인과를 이용한 ○○권 거주민 중 36%가 ○○권 내의 산부인과를 이용했음을 의미함
- 산부인과를 이용한 ○○권 거주민 중 23.37%는 △△권 내의 산부인과를 이용함
- A(의료기관이 위치한 지역) 수치가 높을수록 지역 주민이 해당 진료과목에 대하여 해당지역이 포함된 진료권 내 의료기관을 많이 이용하고 있음을 의미함
- B(그 밖의 지역) 수치가 높을수록 지역 주민이 해당진료과목에 대하여 진료권 밖 의료기관을 많이 이용하고 있음을 의미함

2-1 개별병원 일반적 현황 : 경영 현황

(9) 표 3-14: 재무상황 지표

의료수익	입원·외래환자 진료 및 건강진단·수탁검사·직원급식·제증명료 수익 등에 따른 제반 의료수익
의료비용	인건비, 재료비, 관리운영비 등으로 구분되는 비용
의료외수익	의료부대비용, 이자비용, 기부금, 고유목적사업 준비금 전입액, 고유목적 사업비 등으로 구분되는 비용
경상수익	주된 영업활동으로 얻은 영업 이익에 영업외수익을 더하고 영업외비용을 차감하여 산출
경상비용	매 회계연도마다 연속적으로 반복 지출되는 경비
당기순이익	회계연도 한 해 동안의 총 수익(매출액, 영업외수익 등)에서 총 비용(매출원가, 영업외 비용 등)을 제외한 이익

(10) 표 3-15: 생산성 지표

총자본회전율	$\frac{\text{의료수익} + \text{의료부대수익}}{\text{총자본}}$
인건비투자효율	$\frac{\text{부가가치}}{\text{인건비}} \times 100$
의료수지비율	$\frac{\text{영업수익}}{\text{영업비용}} \times 100$
경상수지비율	$\frac{\text{경상수익}}{\text{경상비용}} \times 100$
의료수익대비인건비비율	$\frac{\text{인건비} + \text{연구비}}{\text{의료수익}} \times 100$
고정장비적합율	$\frac{\text{고정자산}}{\text{자본총계} + \text{고정부채}} \times 100$
타인자본의존도	$\frac{\text{유동부채} + \text{고정부채}}{\text{자산총계}} \times 100$

2-2 개별병원 일반적 현황 : 진료 현황

(11) 표 3-16: 진료과별 의료서비스 제공률

진료과목	해당 기관 의료서비스 제공률 (C)/(A)	시군구 주민 전체 입원건수 ¹⁾ (A)	해당 기관 입원건수		비교 병원 ²⁾	
			전체	시군구 주민 입원건수	비교병원 개소수	의료서비스 제공률 ³⁾
			(B)	(C)		
○○의료원 종합병원	17.3%	38,335	8,302	6,633	44	21.8%
내과	26.3%	11,699	3,902	3,081	44	19.2%

- ○○시의 전체 입원인원(38,335명) 중 6,633명이 ○○의료원에 입원했으며, 이는 전체 입원인원의 17.3%를 차지함
- ○○시의 내과 입원인원(11,699명) 중 3,081명이 ○○의료원에 입원했으며, 이는 전체 입원인원의 26.3%를 차지함
- 의료서비스 제공률이 높을수록 지역 내 의료서비스 제공 수준이 높음을 의미함
- (비교병원) ○○의료원과 진료 특성이 유사한 44개의 비교병원(민간 포함)은 평균적으로 21.8%에게 해당 진료과에 대한 입원 서비스를 제공하고 있음을 의미함

(12) 표 3-17: 진료과별 RDRG 포괄성 비중

진료과목	해당 기관		비교 병원		
	RDRG 포괄성 비중	RDRG 질환군 개수	비교병원 개소수	RDRG 포괄성 비중 ⁴⁾	RDRG 질환군 개수 ⁵⁾
	(A)/진료과별 개수	(A)			
○○의료원 종합병원	33.5%	678	44	35.5%	716
내과	19.7%	363	44	16.3%	271

- RDRG(Refined Diagnosis Related Group)란 주진단명을 통해 내과 또는 외과적으로 환자 분류 후 연령(필요시), 합병증 및 동반상병을 이용하여 추가 분류하는 환자분류체계임
- ○○의료원의 내과는 총 363개의 RDRG 질환군에 대한 치료를 하고 있으며, 이는 내과에서 치료가능한 모든 RDRG 질환군 중 19.7%에 대한 치료를 제공 하고 있음을 의미함
- RDRG 질환군 개수가 많고, RDRG 포괄성 비율이 높을수록 해당 과에서 포괄적인 진료를 수행하고 있음을 의미함

1) 해당 의료원 소재 시군구 주민의 병원급 이상 의료기관 입원건수

2) 비교병원 포함 범위는 해당 기관의 실적 유무에 따라 다름

① 해당 기관 실적 존재하는 경우 해당기관 포함 ② 해당 기관 실적 존재하지 않는 경우 해당기관 제외

3) 비교병원 의료서비스 제공률의 산술평균

4) 비교병원 RDRG 포괄성 비중의 산술평균

5) 비교병원 RDRG 질환군 개수의 산술평균

- (비교병원) ○○의료원과 진료 특성이 유사한 44개 비교병원(민간 포함)은 평균적으로 내과 RDRG를 271개(16.3%) 수행하고 있음을 의미함

(13) 표 3-18: 의료서비스 포괄성(입원 전체)

기관명	종별	RDRG 질환군 개수				질환군 비중		
		전체	전문	일반	단순 및 기타	전문	일반	단순 및 기타
산출식		(A)=(B)+(C)+(D)	(B)	(C)	(D)	(B)/(A)	(C)/(A)	(D)/(A)
○○의료원	종합병원	678	A 39	415	224	5.8%	61.2%	33.0%
전체 의료기관 평균		21,830	711	13,552	7,567	3.3%	62.1%	34.7%
- 종합병원 (300병상 이상)		1,127	B 131	675	322	11.6%	59.9%	28.6%
(160이상 299 미만)		667	23	421	223	3.4%	63.1%	33.4%
(160 미만)		482	11	304	167	2.3%	63.1%	34.6%
- 병원		203	5	118	80	2.5%	58.1%	39.4%
지역거점공공병원 평균 ⁶⁾		560	18	347	194	3.2%	62.0%	34.6%
- 종합병원		608	C 21	378	208	3.5%	62.2%	34.2%
- 병원		340	4	208	128	1.2%	61.2%	37.6%
군집 평균 ⁷⁾		514	D 26	409.0	128.7	3.4%	73.4%	23.2%
△△의료원		595	26	435	134	4.4%	73.1%	22.5%
♣♣의료원		416	9	305	102	2.2%	73.3%	24.5%
▲▲병원		660	23	487	150	3.5%	73.8%	22.7%

- RDRG 질환군은 치명률이 높고 진단 난이도가 높은 **전문질환**, 모든 요양기관에서 진료가 가능한 **일반질환**, 진료가 간단한 **단순질환**으로 구분함
- (A) ○○의료원은 전문질환 39개(5.8%), 일반질환 415개(61.2%), 단순 및 기타질환 224개(33.0%)를 수행하고 있음
- (B) ○○의료원과 규모가 유사한 기관(종합병원)과 비교해보면, 전체 의료기관 중 종합병원의 평균(131건, 11.6%)보다는 적게 수행하고 있음
- (C) 지역거점공공병원 중 종합병원의 평균(21개, 3.5%)보다는 많이 수행하고 있음
- 즉, 전체 의료기관 중 종합병원에 비해 의료서비스 포괄성이 낮고 지역거점공공병원 중 종합병원보다는 의료서비스 포괄성이 높음을 의미함
- (D) 군집은 ○○의료원과 유사한 진료관련특성을 지닌 공공병원집단임. 진료관련특성이 유사한 타 공공병원과의 비교를 통해 병원의 수준을 파악할 수 있음
- ○○의료원은 군집평균 및 같은 군집에 속하는 타 병원들보다 의료서비스 포괄성이 높음을 의미함

6) 지역거점공공병원 평균은 분원(서울의료원, 인천의료원) 및 시범 평가(성남시의료원, 영주적십자병원)을 제외한 총 39개소의 산술평균

7) 진료관련변수(전문의 수, 전문질환군 진료 비중, DRG 개수, 수술 진료 비중)가 유사한 공공병원집단의 산술평균

제2장 지역 현황

1. 일반지역 현황

1.1 인구현황

- 정의
 - 해당 지역(시군구)의 인구수
- 자료원
 - 총 인구수 : 통계청 행정구역(읍면동)별/5세별 주민등록인구 (2017~2021)
 - 가임인구수 : 15~49세 여성인구, 통계청 행정구역(읍면동)별/5세별 주민등록인구 (2017~2021)
 - 소아청소년 인구수 : 0~19세 인구, 통계청 행정구역(읍면동)별/5세별 주민등록인구 (2017~2021)
 - 노인 인구수 : 65세 이상 인구, 통계청 행정구역(읍면동)별/5세별 주민등록인구 (2017~2021)
 - 등록장애인수 : 해당 지역(시군구)의 등록장애인수, 통계청 (2017~2021)
 - 다문화가구수 : 해당지역(시군구)의 다문화가구 및 가구원, 통계청 (2017~2021)
 - 다문화가구비율 : 모니터링 연구 분석지표 (2017~2021)

표 2-1 인구현황 I

단위 : 명, %

진료권	지역	연도	총 인구수	가임인구수 (15-49세)	소아청소년 인구수 (0~19세)	노인인구수 (65세 이상)
충남 공주	공주시	2017년	108,432	20,490	16,471	25,008
		2018년	107,581	19,784	15,638	25,546
		2019년	106,474	18,976	14,935	26,448
		2020년	104,545	17,842	13,932	27,675
		2021년	103,145	17,190	13,215	28,478
	전체인구 대비 비율	2017년	-	18.9%	15.2%	23.1%
		2018년	-	18.4%	14.5%	23.7%
		2019년	-	17.8%	14.0%	24.8%
		2020년	-	17.1%	13.3%	26.5%
		2021년	-	16.7%	12.8%	27.6%
	계룡시	2017년	43,967	11,571	11,691	4,175
		2018년	43,731	11,252	11,300	4,446
		2019년	42,971	10,732	10,707	4,764
		2020년	42,822	10,366	10,163	5,141
		2021년	43,331	10,265	9,976	5,506
	전체인구 대비 비율	2017년	-	26.3%	26.6%	9.5%
		2018년	-	25.7%	25.8%	10.2%
		2019년	-	25.0%	24.9%	11.1%
		2020년	-	24.2%	23.7%	12.0%
		2021년	-	23.7%	23.0%	12.7%

표 2-2 인구현황 II

단위 : 명, %

진료권	지역	연도	등록 장애인수	전체인구 대비 비율	다문화가구수	다문화가구 비율
충남 공주	공주시	2017년	8,706	8.03%	863	1.92%
		2018년	8,795	8.18%	873	1.93%
		2019년	8,825	8.29%	935	2.05%
		2020년	8,806	8.42%	961	2.05%
		2021년	8,719	8.45%	986	2.09%
	계룡시	2017년	1,570	3.57%	121	0.81%
		2018년	1,567	3.58%	129	0.86%
		2019년	1,608	3.74%	135	0.89%
		2020년	1,615	3.77%	152	1.00%
		2021년	1,674	3.86%	159	1.00%

2. 의료자원 현황

2.1 의료기관 현황

※ 진료권 분류

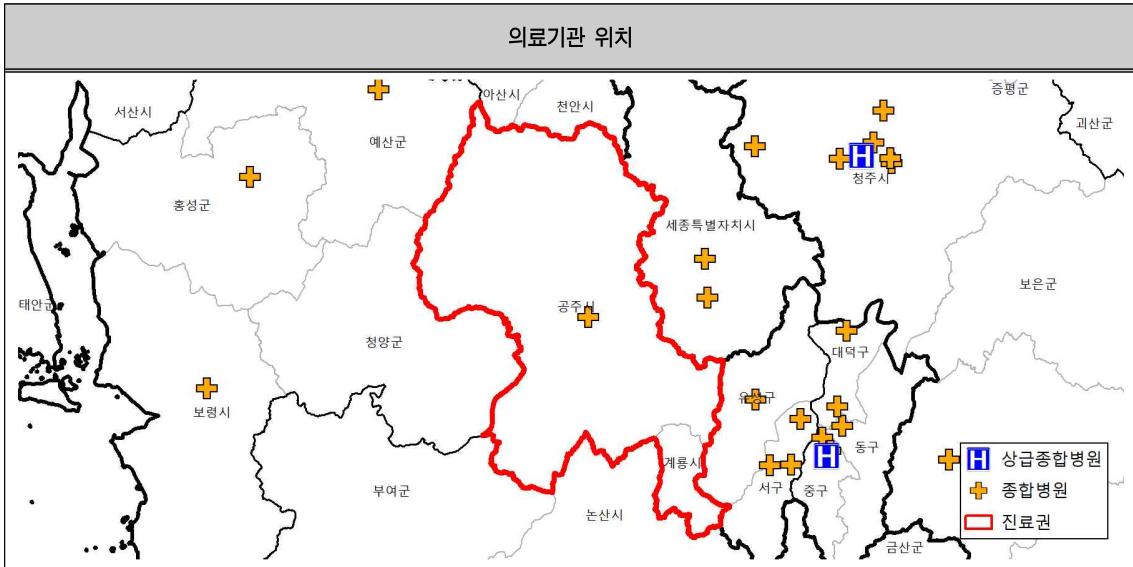
- 보건복지부 용역과제 「지역별 의료 및 공공보건의료 거버넌스 구축 방안 연구」에서 제시된 중진료권에 기초하였으며, 해당 진료권은 2023년 상반기에 추가적인 진료권 분석을 통해 수정될 수 있음

진료권	시도	진료권명		시군구						
1	서울 (4)	서울도심	종로구	중구	용산구	서대문구	마포구	은평구		
2		서울동북	동대문구	종로구	성동구	광진구	도봉구	노원구	강북구	성북구
3		서울서남	양천구	구로구	강서구	금천구	영등포구			
4		서울동남	서초구	강남구	강동구	송파구	관악구	동작구		
5	부산 (3)	부산서부	강서구	사하구	사상구	북구				
6		부산중부	서구	중구	동구	영도구	남구	부산진구	연제구	동래구
7		부산동부	금정구	기장군	수영구	해운대구				
8	대구 (2)	대구동북	동구	북구	중구	수성구				
9		대구서남	남구	달서구	달성군	서구				
10	인천 (4)	인천서북	서구	강화군						
11		인천동북	부평구	계양구						
12		인천중부	중구	미추홀구	동구	옹진군				
13		인천남부	연수구	남동구						
14	광주 (2)	광주광서	광산구	서구						
15		광주동남	북구	동구	남구					
16	대전 (2)	대전서부	유성구	서구						
17		대전동부	대덕구	동구	중구					
18	울산 (2)	울산서남	울주군	중구						
19		울산동북	남구	북구	동구					
20	세종	세종특별자치시	세종특별자치시							
21	경기 (12)	수원시	수원시	화성시	오산시					
22		성남시	성남시	광주시	용인시	하남시				
23		의정부시	의정부시	동두천시	양주시	연천군				
24		안양시	안양시	과천시	의왕시	군포시				
25		부천시	부천시	광명시						
26		평택시	평택시	안성시						
27		안산시	안산시	시흥시						
28		고양시	고양시	김포시						
29		남양주시	남양주시	구리시	양평군	가평군				
30		파주시	파주시							
31		이천시	이천시	여주시						
32		포천시	포천시							
33	강원 (6)	춘천시	춘천시	홍천군	화천군	양구군	철원군			
34		원주시	원주시	횡성군						
35		영월군	영월군	정선군	평창군					
36		강릉시	강릉시							

진료권	시도	진료권명		시군구				
37		동해시	동해시	태백시	삼척시			
38		속초시	속초시	고성군	양양군	인제군		
39	충북 (3)	청주시	청주시	증평군	진천군	옥천군	영동군	보은군
40		충주시	충주시	괴산군	음성군			
41		제천시	제천시	단양군				
42	충남 (5)	천안시	천안시	아산시				
43		공주시	공주시	계룡시				
44		서산시	서산시	태안군	당진시			
45		논산시	논산시	부여군	금산군	서천군		
46		홍성군	홍성군	청양군	예산군	보령시		
47	전북 (5)	전주시	전주시	김제시	완주군	진안군	무주군	
48		군산시	군산시					
49		익산시	익산시					
50		정읍시	정읍시	고창군	부안군			
51		남원시	남원시	순창군	임실군	장수군		
52	전남 (6)	목포시	목포시	영암군	무안군	신안군	진도군	함평군
53		여수시	여수시					
54		순천시	순천시	광양시	구례군	고흥군	보성군	
55		나주시	나주시	화순군	곡성군			
56		해남군	해남군	장흥군	강진군	완도군		
57		영광군	영광군	담양군	장성군			
58	경북 (6)	포항시	포항시	영덕군	울진군	울릉군		
59		경주시	경주시	경산시	침도군	영천시		
60		안동시	안동시	의성군	침송군	영양군		
61		구미시	구미시	칠곡군	군위군	김천시	성주군	고령군
62		영주시	영주시	예천군	봉화군			
63		상주시	상주시	문경시				
64	경남 (5)	창원시	창원시	의령군	함안군	창녕군		
65		진주시	진주시	산청군	하동군	사천시	남해군	
66		통영시	통영시	고성군	거제시			
67		김해시	김해시	밀양시	양산시			
68		거창군	거창군	합천군	함양군			
69	제주 (2)	제주시	제주시					
70		서귀포시	서귀포시					

- 정의
 - 공주의료원 진료권 내에 위치한 의료기관의 현황

표 2-3 의료기관 현황



* 종합병원 급 이상기관을 지도에 표시함.

* † 공공병원, ▶ 권역응급의료센터, ▷ 지역응급의료센터, □ 지역응급의료기관

진료권	지역	종별	병원명	병상					
				허가	정신과 폐쇄	분만실	신생아	응급실	인공 신장실
공주시	공주시	종합 병원	† 충청남도 공주의료원 □	299	0	1	0	20	25
	계룡시	병원	의료법인 계룡의료재단 계룡병원	100	0	0	0	0	10
	공주시		공주현대병원	80	0	0	0	0	0
	계룡시	요양 병원	계룡장수요양병원	142	0	0	0	0	0
	공주시		공주에덴요양병원	99	0	0	0	0	0
	공주시		공주푸르메요양병원	199	0	0	0	0	0
	공주시		굿헬스요양병원	120	0	0	0	0	0
	공주시		라운요양병원	199	0	0	0	0	0
	공주시		세종프라임요양병원	230	0	0	0	0	0
	공주시		의료법인 효심의료재단 공주참요양병원	156	0	0	0	0	0
	공주시		의료법인 효준의료재단 공주요양병원	153	0	0	0	0	0
	공주시		주은라파스요양병원	442	0	0	0	0	0

※자료출처 : 건강보험심사평가원 요양기관 현황(2021.12)

2.2 서비스 가능 구역 및 취약인구수

○ 측정방법

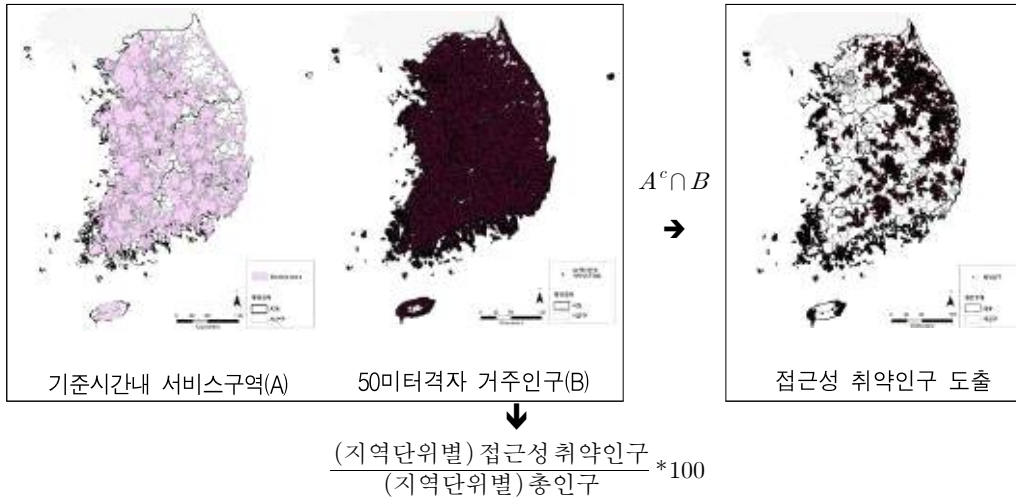


그림 1 접근성 지표 도출 과정

* GIS를 통한 접근성 분석

- 접근성 분석을 위해 GIS(Geography Information System, 이하 GIS)의 분석방법 중 차량이동거리 분석(Network Analysis)을 실시
- ‘차량이동거리 분석’이란 도로 정보를 이용하여 자동차 기준으로 특정 시간 내 접근할 수 있는 구역을 분석 방법임. 해당 도로별 최대 속도 혹은 평균 속도를 기준으로 분석함. Trade Area, Service Area 등으로 부르기도 함⁸⁾



그림 2 차량이동거리 분석

- 차량이동거리 분석은 반경 분석(원형 영역 분석)보다 도로망을 고려하는 등의 현실적인 조건을 반영하기 때문에 보다 합리적으로 분석할 수 있음. 다만, 각 도로별·시간별 교통 상황을 반영하기 어렵다는 단점이 있음. 따라서, 도로 혼잡도가 높은 대도시에서의 분석은 유의하여야함



그림 3 차량이동거리 분석에 따른 서비스 구역 계산

- 본 연구에서는 ArcGIS를 이용하여 차량이동거리 분석을 실시함. ArcGIS는 미국 ESRI사에서 개발한 지리정보 분석 소프트웨어이며, 세계적으로 가장 많이 이용하고 있는 GIS 프로그램임. 한편, ArcGIS 확장 기능인 Network Analyst를 활용하여 차량이동거리 분석을 실시함. ArcGIS Network Analyst는 ①최단경로 찾기, ②운송 차량의 가장 효율적인 경로 설정, ③최근접 시설의 위치 파악 등의 분석을 수행할 수 있음
- ‘차량이동거리 분석’을 위해 국가교통 DB센터(<http://www.ktdb.go.kr>)에서 제공하는 “교통분석용 네트워크” 자료를 활용함. 본 자료를 ArcGIS Network analysis가 인식 가능하도록 추가 가공하여 도로망 데이터를 구축함. 각 시·군의 취약지 인구 비중을 세밀하게 분석하기 위해 위치별 인구데이터를 사용함. 해당 자료는 bizgis(www.biz-gis.com)에서 제공하였으며, 위치별 주거지 면적을 고려하여 50m 단위로 인구 수를 추정한 데이터임
- ArcGIS(Network Analyst 포함) 및 도로망 데이터 및 위치별 인구 데이터를 활용하여 아래와 같이 해당 분야별 기준 시간 내 의료기관까지의 접근성 분석을 실시함

1. 의료기관을 지도위에 위치시킴.
즉, 병원 주소를 지오코딩하여
arcgis에 올림



2. 해당 병원의 서비스 면적을 계
산함. 자동차로 60분 거리 내에
있는 지역을 그림



3. 해당지역(예시적으로 강원도 고
성을 선택)의 위치별 인구데이
터를 지도위에 올림.



4. 2'번 네트워크 분석을 통해 구한
서비스 구역을 위에 올리고 겹
쳐진 지역을 제외함

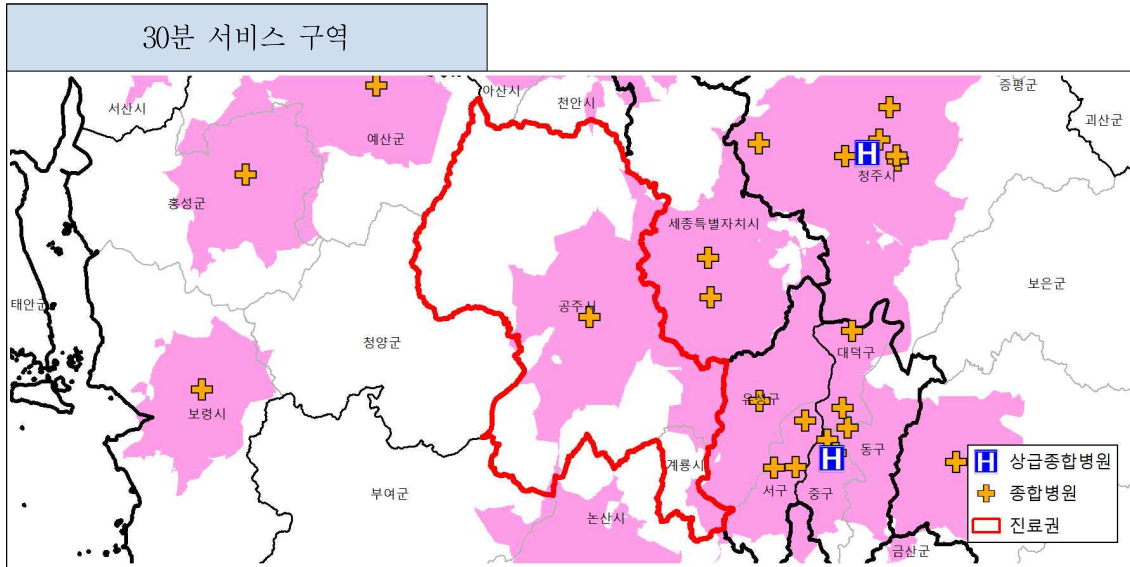


5. 아래와 같이 서비스 구역에 제
외된 지역의 인구 만 분류



6. 지역 전체 인구 중 서비스 제외
지역에 속한 인구 비중을 계산

표 2-4 종합병원 서비스 가능 구역 및 취약인구수



구분	계룡시	공주시
취약인구비율	29.46	24.19



구분	계룡시	공주시
취약인구비율	0.00	0.62

3. 의료이용 현황

3.1 의료서비스 분야별 의료이용 현황 - TRI(기준시간 내 의료이용률)

○ 정의

- 해당 지역 거주환자의 총 의료이용량 중 기준시간 내에 의료기관을 이용한 백분율
- 기준시간 내 의료이용률이 높다는 것은 실제 의료이용 중 기준시간 내에 의료서비스를 제공받은 비율이 높다는 것을 의미함

* GIS를 통한 TRI(Time Relevance Index) 분석

○ 고성군 RI, TRI 분석 사례

기존 : 관내의료이용률 (RI, Relevance Index)



개선 : 기준 시간 내 의료이용률 (TRI, Timely Relevance Index)



표 2-7 분야별 TRI - I

구분	종합병원 TRI (90분)	지역응급 의료센터 TRI (30분)	응급실 TRI (30분)	ICU TRI (60분)	내과 TRI (60분)	외과 TRI (60분)	소아과 TRI (60분)	분만실 TRI (60분)
공주시	67.93	6.35	23.21	26.04	35.13	25.24	36.01	57.31
계룡시	74.55	63.87	78.70	81.06	66.23	63.27	79.36	84.85

표 2-8 분야별 TRI - II

구분	감염 TRI (60분)	재활 TRI (60분)	정신 TRI (60분)	중독 TRI (60분)	화상 TRI (60분)	투석 TRI (60분)
공주시	35.10	25.59	11.70	19.75	16.04	83.31
계룡시	79.17	74.59	57.50	67.24	83.87	95.30

표 2-9 분야별 TRI - III

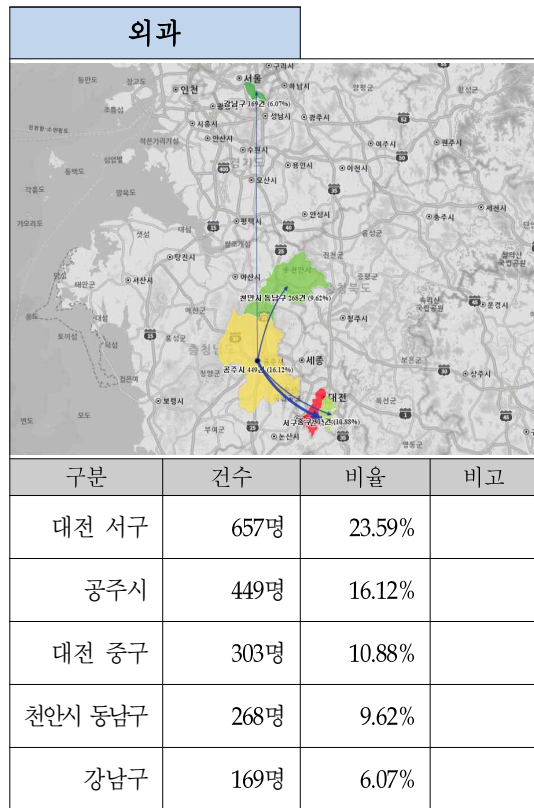
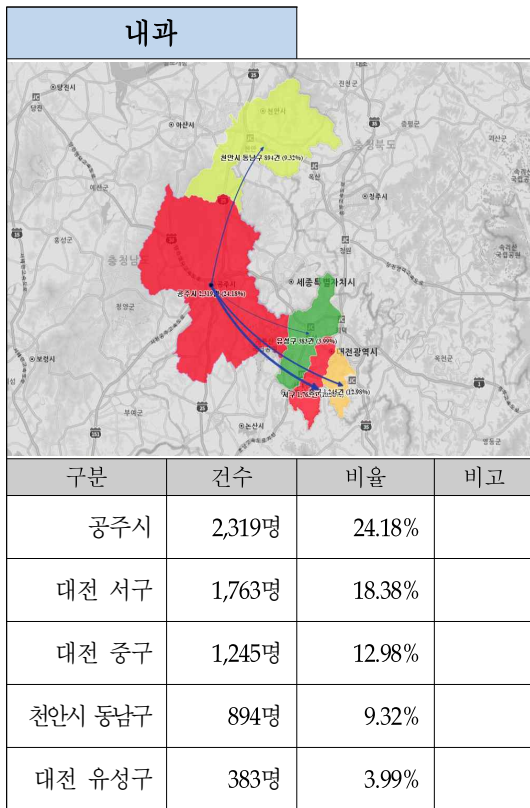
구분	암 TRI	심장질환 TRI	뇌혈관질환 TRI
공주시	2.30	21.70	20.29
계룡시	70.37	77.80	65.55

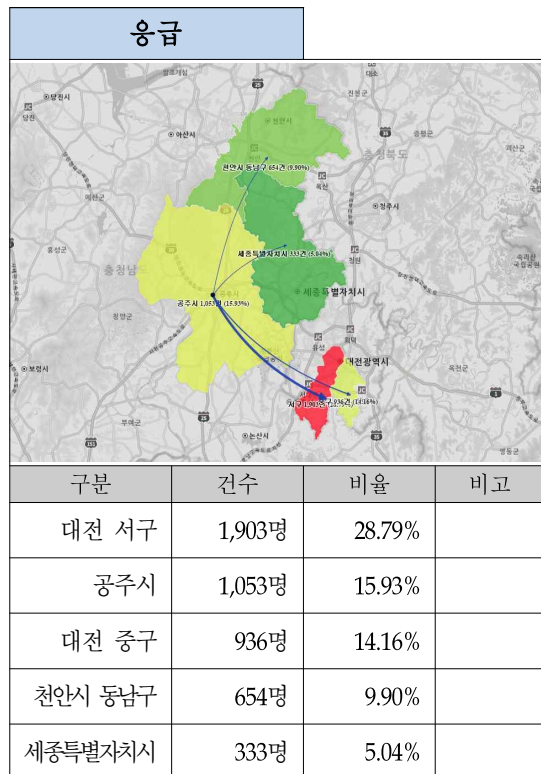
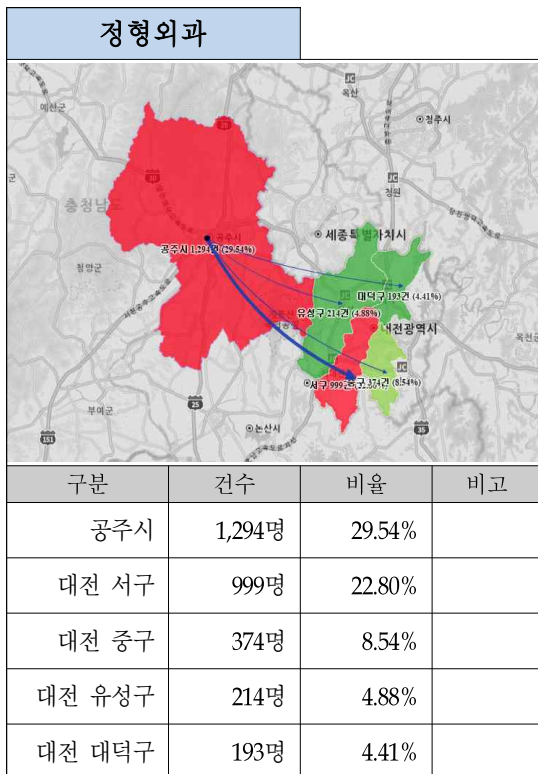
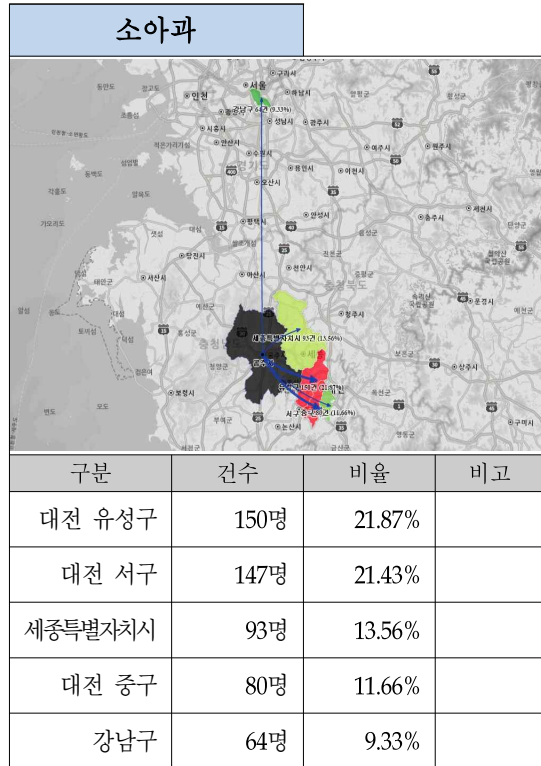
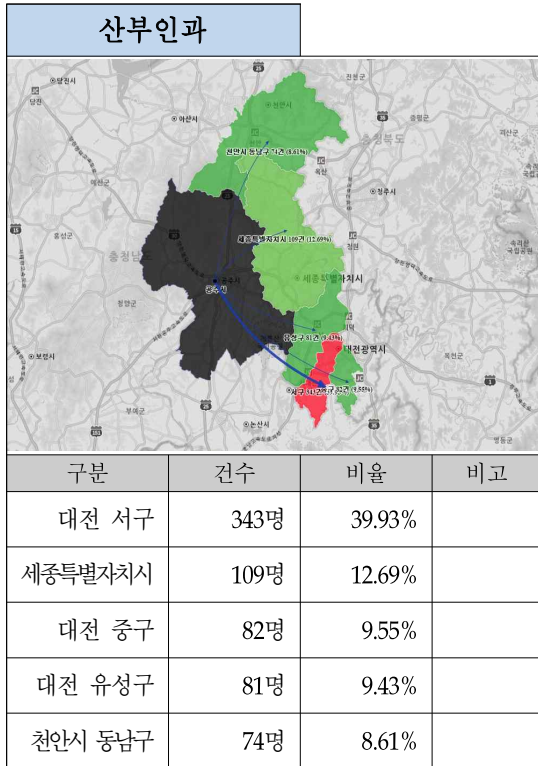
* 암, 심뇌혈관 질환 등은 대표적인 전문질환군으로 상급종합병원에서 담당해야하는 질환임. 따라서, 기준시간을 180분으로 분석하는 것이 타당하나, 근거리내 의료이용여부를 확인하기 위해 60분을 기준으로 분석하여 제시함

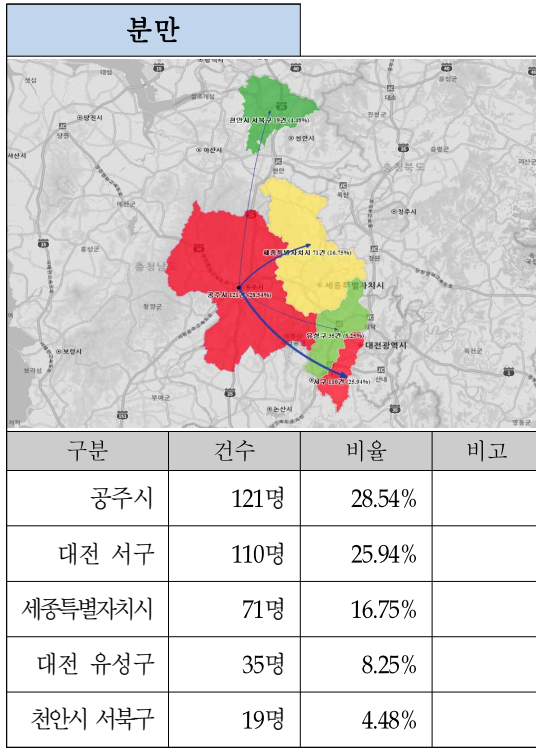
3.2 의료이용 유출입

- 정의
 - 해당 지역(주진료권) 거주환자의 총 의료이용량 중 거주지역 또는 거주지역 외 소재 의 료기관을 이용한 의료이용량
 - 해당 지역(주진료권)의 의료이용률이 높다는 것은 타 지역(타 진료권)으로의 의료서비스 유출량이 상대적으로 적다는 것을 의미함
- 자료원
 - Healthmap services(2020)

표 2-12 지역 내 의료이용 유출입



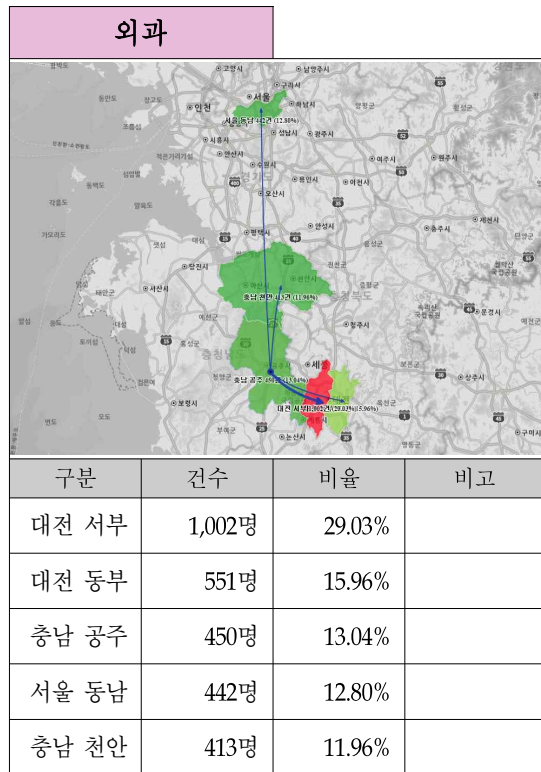
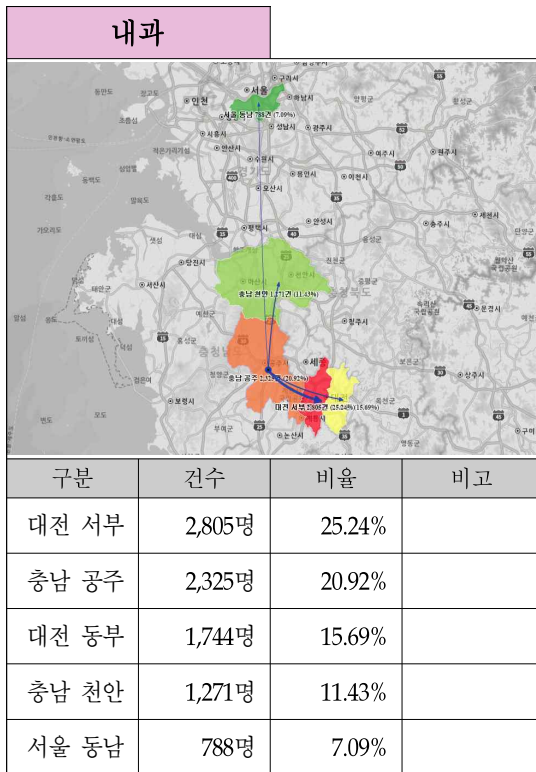


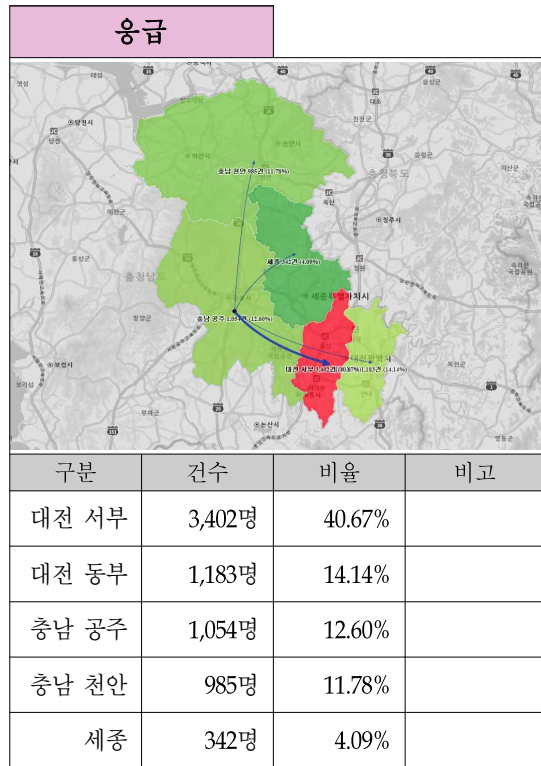
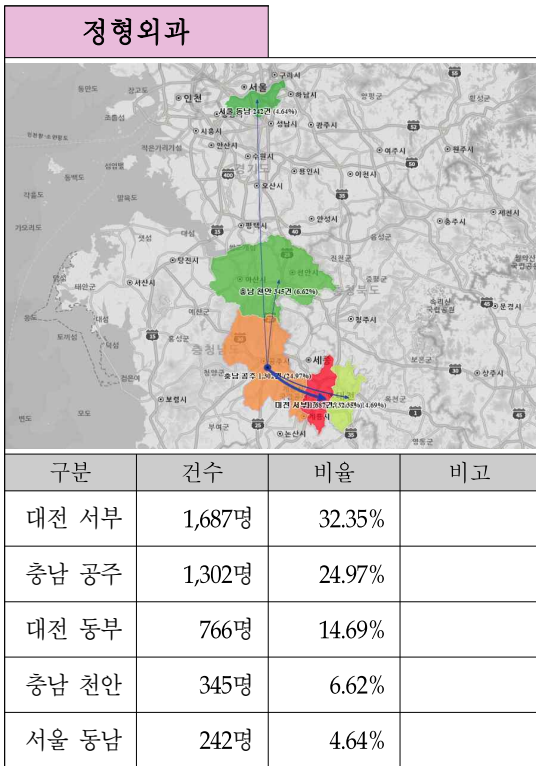
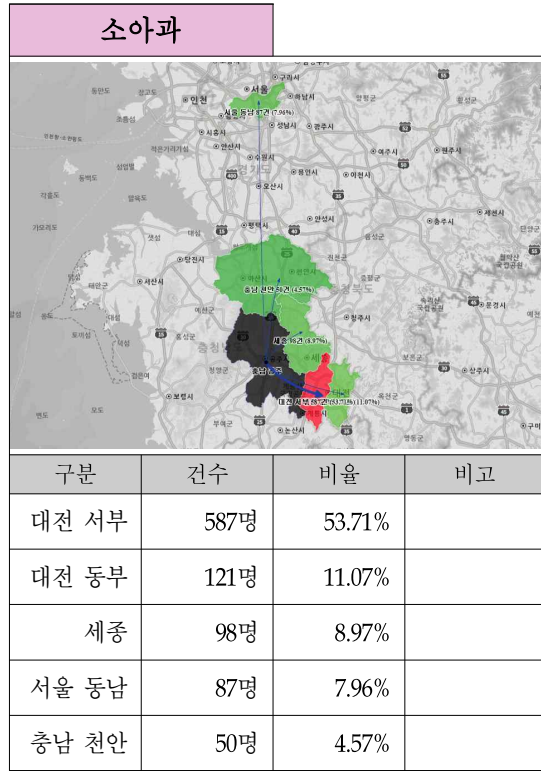
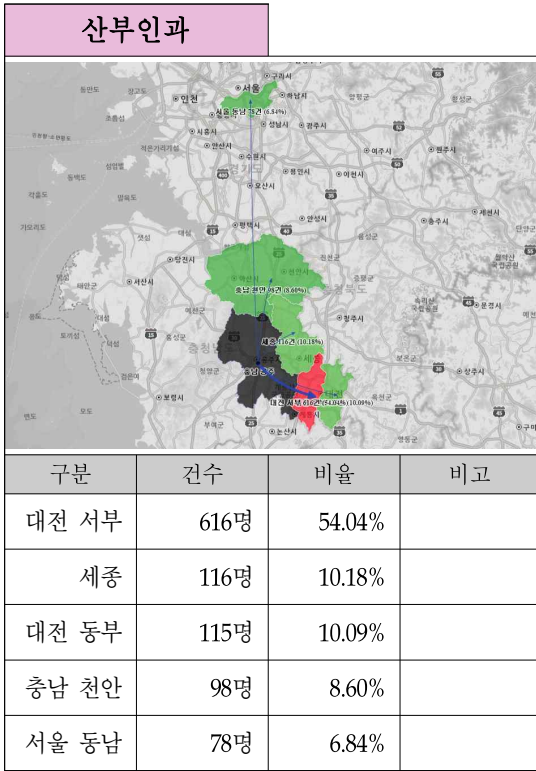


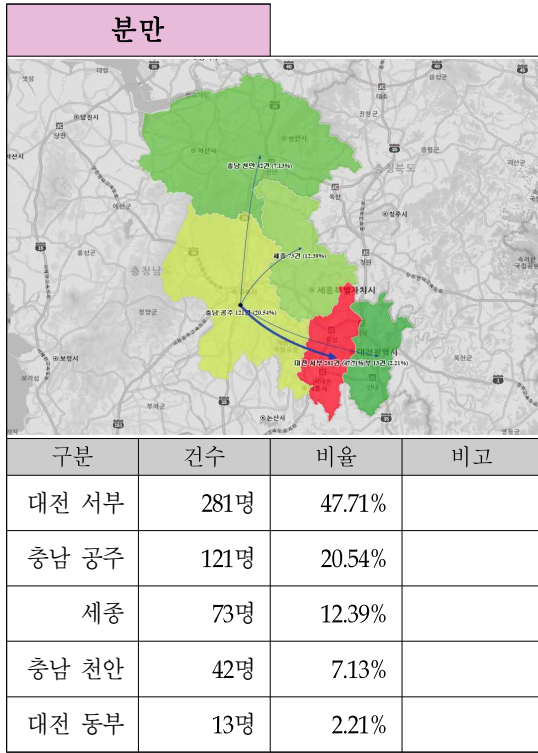
종합: 공주시

진료과목	건수	비율	비고
내과	2,319명	24.18%	
외과	657명	23.59%	
산부인과	343명	39.93%	
소아과	150명	21.87%	
정형외과	1,294명	29.54%	
응급	1,903명	28.79%	
분만	121명	28.54%	

표 2-13 진료권 내 의료이용 유출입







종합: 충남 공주


진료과목	건수	비율	비고
내과	2,805명	25.24%	
외과	1,002명	29.03%	
산부인과	616명	54.04%	
소아과	587명	53.71%	
정형외과	1,687명	32.35%	
응급	3,402명	40.67%	
분만	281명	47.71%	

제3장 개별병원 일반적 현황

1. 일반 현황

1.1 일반현황

표 3-1 공주의료원 현황

병원명	공주의료원
병원 전경	
주소	충남 공주시 무령로 77
병원종별	종합병원
허가병상수	299
건축연도	2016년, 2017년
건축규모	지상 6층, 지하 2층
대지면적	33,862㎡
연면적	31,539㎡
응급지정	지역응급의료기관
수련지정	인턴
위탁운영기관	-
군집분석 결과	군집 5

* 2021. 12 기준 현황

* 군집분석(Cluster Analysis)

- 지역거점공공병원은 지역사회 주민의 건강 향상을 위해 유사병원과의 비교를 통해 현재 병원의 수준을 파악하고, 기관의 단점을 보완할 수 있는 목표치와 방향을 제시하기 위해 군집분석(Cluster Analysis) 실시
- ‘군집분석’이란 개인 또는 여러 개체 중에서 유사한 속성을 지닌 대상을 몇 개의 집단으로 그룹화한 다음 각 집단의 성격을 파악함으로써 데이터 전체의 구조에 대해 이해하고자 하는 탐색적인 분석방법
- 군집별 유형화를 위한 진료관련변수(전문의 수, 전문질환군 진료 비중, DRG 개수, 수술 진료 비중)를 활용
- 군집의 일반적 현황

군집	전문의 수 평균(명)	전문질환군 진료 비중 평균(%)	DRG 종류수 평균(개)	수술진료비중 평균(%)
군집 1	79	10.0	654	20.6
군집 2	44	9.0	452	24.7
군집 3	18	1.0	297	9.7
군집 4	21	2.0	296	14.5
군집 5	21	2.0	287	27.9
군집 6	29	3.0	353	18.7
군집 7	44	4.0	425	14.7
병원	7	2.0	185	8.6

- 기관별 소속군집 현황

군집	기관명
군집 1	서울의료원
군집 2	부산의료원, 인천의료원
군집 3	대구의료원, 경기도의료원의정부병원, 경기도의료원파주병원, 경기도의료원이천병원, 속초의료원, 영월의료원, 서산의료원, 상주적십자병원
군집 4	경기도의료원수원병원, 경기도의료원안성병원, 경기도의료원포천병원, 원주의료원, 목포시의료원, 포항의료원
군집 5	강릉의료원, 천안의료원, 공주의료원
군집 6	삼척의료원, 청주의료원, 충주의료원, 김천의료원, 안동의료원, 마산의료원, 서울적십자병원
군집 7	홍성의료원, 군산의료원, 남원의료원, 서귀포의료원
병원	진안군의료원, 순천의료원, 강진의료원, 울진군의료원, 제주의료원, 인천적십자병원, 통영적십자병원, 거창적십자병원

1.2 인력 현황

표 3-2 직종별 인력현황

단위 : 명, %

직종	분류		전체평균		공주의료원	
			직종별 인력(명)	직종별 구성비(%)	직종별 인력(명)	직종별 구성비(%)
의사직	전문의	봉직의	27	7.1	24	7.2
		공보의	2	0.9	4	1.2
	일반의	봉직의	0	0.1	0	0.0
		공보의	0	0.2	0	0.0
	레지던트		3	0.3	0	0.0
	인턴		2	0.3	2	0.6
간호직	간호사		162	43.1	160	48.2
	간호조무사		27	7.9	26	7.8
	조산사		0	0.0	0	0.0
보건직	약무직	약무직	4	0.9	2	0.6
		의료기사직	임상병리사	14	3.8	13
	방사선사		13	3.6	12	3.6
	치과기공사		0	0.0	0	0.0
	치과위생사		2	0.5	3	0.9
	의무기록사		3	0.8	2	0.6
	물리치료사		7	1.8	11	3.3
	작업치료사		2	0.5	3	0.9
	기타의료기사		0	0.0	0	0.0
	영양직	영양사	2	0.7	3	0.9
		조리사	4	1.3	0	0.0
		조리원,배식원	10	2.7	14	4.2
	행정직	사회복지사		3	0.9	3
사무기술직		사무직	28	8.0	23	6.9
		기술직	7	2.2	4	1.2
		전산직	3	0.6	2	0.6
		의공직	1	0.1	1	0.3
기능고용 및 기타			49	11.7	20	6.0
총계			376	100	332	100

※자료출처 : 지역거점공공병원 알리미(2021.12)

표 3-3 공주의료원 진료과별 전문의 현황

단위 : 명

구분	2017년	2018년	2019년	2020년	2021년
전체	27	27	27	26	26
내과	5	6	6	7	7
신경과	1	1	1	1	1
정신과	0	0	0	0	0
외과	2	2	2	2	2
정형외과	3	3	2	2	2
신경외과	1	1	1	0	0
흉부외과	1	1	1	1	1
성형외과	0	0	0	0	0
마취통증의학과	2	2	2	2	2
산부인과	1	1	1	1	1
소아청소년과	1	1	1	1	1
안과	0	0	1	1	1
이비인후과	0	0	0	0	0
피부과	0	0	0	0	0
비뇨기과	1	1	1	1	1
영상의학과	2	2	2	2	2
방사선종양학과	0	0	0	0	0
병리과	1	1	1	1	1
진단검사의학과	0	0	0	0	0
결핵과	0	0	0	0	0
재활의학과	1	1	1	1	1
핵의학과	0	0	0	0	0
가정의학과	1	1	1	0	0
응급의학과	4	3	3	3	3
직업환경의학과	0	0	0	0	0
예방의학과	0	0	0	0	0

※자료출처 : 건강보험심사평가원 영양기관 현황

표 3-4 직종별 평균 임금

단위 : 천원

구 분	의사직 (봉직의)	의사직 (전공의)	의사직 (공보의)	간호직	약무직	보건직	행정직
공주의료원	253,738	44,750	32,120	56,669	59,201	53,040	56,669
전체평균	249,434	27,643	29,721	53,043	62,124	54,294	52,632
광역시 및 중소도시 소재(300병상 이상)	205,979	54,942	14,591	53,664	64,218	53,650	55,830
중소도시 소재 (300병상 이하)	A(200병상 이상 종합병원)	249,574	28,191	40,770	54,110	60,298	55,647
	B(200병상 이하 종합병원 & 병원)	249,178	13,155	19,419	58,851	64,680	60,038
의료취약지 소재	275,225	17,507	29,908	48,987	63,305	51,090	48,194
군집평균	225,264	14,917	20,563	52,964	50,614	50,769	51,457
강릉의료원	204,502	0	29,570	51,694	59,764	55,252	44,893
천안의료원	217,553	0	0	50,530	32,876	44,015	52,810

※ 자료출처 : 2021 결산서 인건비 명세서(총액/연인원/365)

표 3-5 장애인 고용비율

단위 : %

구 분	공주의료원	의무고용률
2017	2.3	3.2
2018	2.5	3.2
2019	2.1	3.4
2020	2.6	3.4
2021	3.9	3.4

※ 자료출처 : 한국장애인고용공단

2. 국고지원

2.1 국고지원 내용

표 3-6 국고지원 내용(시설)

단위 : 백만원

의료원 명	연도	사업구분	금액(백만원)	내역
공주의료원	2007	시설보강사업	600	-수술실 보수, 3·5병동 입원실 환경개선, 도시가스 배관 교체 -건강증진센터, 물리치료실, 호스피스 증축
	2009	사회보건복지시설 개량사업	21	-격리병실 및 격리진료소 설치
	2016	시설보강사업	533	-BTL 임대료
			350	-간호기숙사 증축
	2017	시설보강사업	1,350	
			1,953	-BTL 임대료
	2018	시설보강사업	1,953	-BTL 임대료
	2019	시설보강사업	1,953	-BTL 임대료
	2020	시설보강사업	1,953	-BTL 임대료
		기능특성화사업	41	-자동화선별진료소
	2021	시설보강사업	1,953	-BTL 임대료
2022	시설보강사업	1,953	-BTL 임대료	
		81.2		
		126	-주차장 확충	
	계		14,820.2	

※ 자료출처 : 내부자료

표 3-7 국고지원 내용(장비)

단위 : 백만원

의료원 명	연도	사업구분	금액(백만원)	내역
공주의료원	2005	장비보강사업	800	일반촬영기 외 51종
	2007	장비보강사업	254	검진 X-ray 외 7종
	2009	장비보강사업	625	초전도형 MRI 1종
	2012	장비보강사업	460	유방촬영기 외 5종
	2013	장비보강사업	1,300	초음파 외 33종
	2014	장비보강사업	625	DR 외 28종
	2015	장비보강사업	105	전립선초음파기 외 4종
	2016	장비보강사업	2,782	침대 외 67종
		기능특성화사업	1,100	응급, 중환자, 재활, 호스피스 등 확충(인공호흡기 외 72종)
	2018	장비보강사업	300	초음파진단장치 외 12종
	2019	장비보강사업	255	C-arm 외 12종
	2020	장비보강사업	145	초음파진단장치 외 10종
	2021	장비보강사업	1,045	-MRI 등 6종
	2022	장비보강사업	1,600	-CT 등 26종
			200	-DR 1종
	계		11,596	

※ 자료출처 : 내부자료

2.2 인건비 지원사업

표 3-8 공주의료원 인건비 지원사업

2016		2017		2018		2019		2020		2021		2022	
진료 과목	파견 기관	진료 과목	파견 기관	진료 과목	파견 기관	진료 과목	파견 기관	진료 과목	파견 기관	진료 과목	파견 기관	진료 과목	파견 기관
내과	을지 대병원	외과	건양 대병원	응급 의학 과1	서울 대병원	외과	건양 대 병원	외과	건양 대병원	신경 외과	순천 향대 병원	신경 외과	순천 향대 병원
		응급 의학 과	서울 대병원							외과	건양 대병원	외과	건양 대병원
		가정 의학 과	서울 대병원										

※ 자료출처 : 내부자료

2.3 공공보건프로그램 지원 내용

표 3-9 공공보건프로그램 사업비 지원 내용

단위 : 백만원

의료원 명	연도	금액(백만원)	내역
공주의료원	2011년 말	-	-
	2012년	-	-
	2013년	-	-
	2014년	-	-
	2015년	30	취약계층 공공의료복지연계(신규)
	2016년	50	취약계층 공공의료복지연계
	2017년	48	취약계층 공공의료복지연계
	2018년	48	취약계층 공공의료복지연계
	2019년	48	취약계층 공공의료복지연계
	2020년	48	취약계층 공공의료복지연계
	2021년	48	취약계층 공공의료복지연계
	2022년	45	취약계층 공공의료복지연계

※ 자료출처 : 내부자료

3. 경영 현황

3.1 진료 실적

(1) 주요 진료실적

표 3-10 주요 진료실적

단위 : 명, 원

의료원명	구분	재원연인원	외래환자수	입원환자1인1일당 평균진료비	외래수익1인1일당 평균진료비
공주 의료원	2012년	64,021	113,682	164,567	37,792
	2013년	65,074	113,329	189,358	36,903
	2014년	63,032	114,183	194,023	37,206
	2015년	62,376	110,403	209,766	39,175
	2016년	57,312	112,428	244,386	41,875
	2017년	74,270	146,700	227,260	48,486
	2018년	74,332	153,373	236,318	51,063
	2019년	79,348	153,540	268,551	54,520
	2020년	52,859	119,480	308,184	58,529
	2021년	43,246	125,790	370,091	61,448
지역거점 공공병원 평균	2021년	56,332	159,166	296,131	57,233
군집평균	2021년	34,971	124,054	382,968	58,242
강릉의료원	2021년	18,889	78,244	393,029	55,753
천안의료원	2021년	42,778	168,129	385,785	57,525

※ 자료출처 : 결산서

(2) 병상이용률

○ 병상이용률 : $\frac{\text{입원연인원}}{\text{지자체 신고병상수} \times 365} \times 100$

표 3-11 병상이용률

단위 : %

지표	병원명	2017	2018	2019	2020	2021
병상 이용률	공주의료원	81.1	77.7	76.3	48.4	39.6
	지역거점공공병원 평균	81.7	79.8	75.8	54.1	58.1
	군집평균	76.0	73.2	70.2	42.1	37.0
	강릉의료원	63.0	61.8	63.2	44.6	32.1
	천안의료원	83.9	80.0	71.1	33.2	39.2

※ 자료출처 : ('17~'19) 지역거점공공병원 운영평가 병상변동반영 병상수 기준, ('20~'21) 결산서 내 허가병상수 기준

(3) 관내의료급여환자 진료

○ 관내의료급여환자 점유율 : $\frac{\text{해당기관 의료급여환자진료건수}(B)}{\text{주진료권 내 의료급여환자수}(A)} \times 100$

표 3-12 관내의료급여환자 진료(입원)

단위 : 명,

지표	구분	2017	2018	2019	2020	2021
의료급여환자수	주진료권(공주시)	2,255	2,236	2,981	1,637	1,754
의료급여환자 진료 건수	공주의료원	714	781	802	920	419
관내의료급여환자 점유율	공주의료원	31.7	34.9	26.9	56.2	23.9

※ 자료출처 : 건강보험심사평가원 의료급여, 건강보험심사평가원 자료 내부 분석

(4) 의료급여환자 진료 비중

$$\circ \text{입원 연인원} : \frac{\text{의료급여 환자수(입원연인원)}}{\text{재원연인원}} \times 100$$

표 3-13 의료급여환자 진료 비중(입원)

지표	병원명	2017	2018	2019	2020	2021
전체재원 연인원	공주의료원	74,270	74,332	79,348	52,859	43,246
의료급여환자 연인원	공주의료원	13,557	12,725	13,716	8,747	5,145
입원 연인원(%)	공주의료원	18.3	17.1	17.3	16.5	11.9
	지역거점 공공병원 평균	25.0	25.5	25.4	22.0	13.5
	군집평균	20.4	20.4	20.1	18.6	10.6
	강릉의료원	20.6	19.6	22.3	19.4	6.1
	천안의료원	22.2	24.4	20.7	20.0	13.8

※ (2017~2019) 지방의료원 - 결산서 기준(분원 미포함), 적십자병원 - 의료급여(본사제공), 연인원(결산서)
(2020~2021) 지방의료원, 적십자병원 - 결산서 기준(분원 미포함)

3.2 경영 실적

표 3-14 재무상황 지표

단위 : 백만원

의료원명	구분	의료수익	의료비용	의료외 수익	의료외 비용	경상수익	경상비용	당기 순손익
공주 의료원	2012년	15,804	18,153	1,659	1,062	17,463	19,215	-1,751
	2013년	17,519	19,550	2,088	999	19,608	20,549	-941
	2014년	17,430	20,001	2,501	1,126	19,930	21,127	-1,196
	2015년	18,271	21,331	2,907	902	21,178	22,232	-1,054
	2016년	19,724	22,911	3,503	1,452	23,227	24,364	-1,156
	2017년	25,353	27,523	4,272	2,096	29,625	29,619	-181
	2018년	26,584	29,701	3,563	1,938	30,147	31,639	-1,492
	2019년	30,888	33,495	4,651	2,495	35,540	35,990	-450
	2020년	24,260	34,122	10,570	1,942	34,830	36,064	-1,234
	2021년	24,711	38,239	29,725	2,738	54,435	40,977	13,222
지역거점 공공병원 평균	2021년	27,649	39,451	24,979	2,608	52,629	42,059	9,920
군집평균	2021년	21,935	32,446	25,987	2,494	47,922	34,940	12,903
강릉의료원	2021년	12,650	18,732	18,500	2,007	31,150	20,740	10,410
천안의료원	2021년	28,444	40,368	29,736	2,737	58,180	43,105	15,075

※자료출처 : 결산서

표 3-15 생산성 지표

단위 : %

의료원명	구분	총자본 회전율	인건비 투자 효율	총자본 투자 효율	의료수지 비율	경상수지 비율	의료수익 대비인건 비율	고정 장기 적합율	타인 자본 의존도
공주 의료원	2012년	55.5	99.7	34.1	87.1	90.9	61.7	98.1	68.6
	2013년	58.3	106.1	36.2	89.6	95.4	58.4	96.8	64.4
	2014년	53.8	105.6	34.5	91.3	94.3	60.8	98.1	63.6
	2015년	58.8	105.0	37.6	85.7	95.3	60.9	95.5	64.9
	2016년	97.4	91.7	58.9	86.1	95.3	66.0	100.6	100.3
	2017년	114.9	102.6	77.0	92.1	100.0	65.3	95.3	101.1
	2018년	122.5	98.6	83.9	89.5	95.3	69.5	96.4	108.0
	2019년	136.6	103.6	97	92.2	98.7	68.6	94.5	109.7
	2020년	110.2	70.7	70.4	71.1	96.6	90.4	96.5	115.5
	2021년	79.8	62.7	52.0	64.6	132.8	104.0	60.7	68.4
지역거점 공공병원 평균	2021년	128.7	82.7	95.4	72.0	126.4	95.6	-11.9	65.4
군집평균	2021년	100.0	69.0	70.0	68.0	139.0	100.0	34.0	89.0
강릉의료원	2021년	112.3	71.7	83.7	67.5	150.2	103.9	8.2	109.1
천안의료원	2021년	108.9	72.6	73.0	70.5	135.0	92.3	32.5	90.6

※자료출처 : 결산서

4. 진료 현황

4.1 의료서비스 제공률

- 정의 : 지역거점공공병원이 속한 시군구 내 진료과목별 의료서비스 제공 비율
- 산출식 : $\frac{\text{해당 의료원 입원건수 중 시군구 주민의 입원건수}}{\text{해당 의료원 소재 시군구 주민의 전체 입원건수}} \times 100$

$$\begin{aligned}
 & * \text{공주의료원의 의료서비스 제공률 산출식} \\
 & = \frac{\text{공주의료원 입원건수 중 공주시 주민의 입원건수}}{\text{공주시 주민의 전체 입원건수}} \times 100
 \end{aligned}$$

표 3-16 진료과별 의료서비스 제공률

진료과목	해당 기관 의료서비스 제공률	시군구 주민 전체 입원건수 ⁹⁾	해당 기관 입원건수		비교 병원 ¹⁰⁾	
			전체	시군구 주민 입원건수	비교병원 개소수	의료서비스 제공률 ¹¹⁾
			(B)	(C)		
공주의료원 종합병원	12.1%	19,883	4,391	2,402	24	5.6%
1 내과	22.7%	6,552	2,968	1,489	24	6.3%
2 외과	16.9%	1,941	419	328	24	5.6%
3 산부인과	0.0%	665	0	0	14	4.3%
4 소아과	1.8%	671	96	12	15	7.5%
5 정형외과	6.9%	3,250	431	223	24	12%
6 정신과	0.0%	130	0	0	3	1.5%
7 신경과	14.9%	818	149	122	20	8%
8 신경외과	4.2%	1,418	83	60	20	9.5%
9 비뇨기과	12.2%	393	60	48	13	11%

※ 자료출처 : 2021년 국민건강보험공단 청구명세서(2020.7.~2021.6)

9) 해당 의료원 소재 시군구 주민의 병원급 이상 의료기관 입원건수

10) 비교병원 포함 범위는 해당 기관의 실적 유무에 따라 다름

① 해당 기관 실적 존재하는 경우 해당기관 포함

② 해당 기관 실적 존재하지 않는 경우 해당기관 제외

11) 비교병원 의료서비스 제공률의 산술평균

4.2 의료서비스 포괄성

(1) 해당 의료원 진료과별 의료서비스 포괄성

- 정의 : 지역거점공공병원의 진료과별 RDRG 개수 및 비중
- 전체 RDRG 포괄성 비중 산출식 : $\frac{\text{해당의료원 RDRG질환군 개수}}{2,163\text{개(중복제거된 전체 RDRG개수)}} \times 100$
 - 진료과별 포괄성 비중(위 전체 포괄성 비중 산출식과 동일)
 - ① 내과: 1,876개(내과 전체 RDRG 개수)
 - ② 외과: 1,676개 (외과 전체 RDRG 개수)
 - ③ 산부인과: 979개 (산부인과 전체 RDRG 개수)
 - ④ 소아청소년과: 1,272개 (소아청소년과 전체 RDRG 개수)
 - ⑤ 정형외과: 1,353개 (정형외과 전체 RDRG 개수)
 - ⑥ 정신과: 619개 (정신과 전체 RDRG 개수)
 - ⑦ 신경과: 1,260개 (신경과 전체 RDRG 개수)
 - ⑧ 신경외과: 1,385개 (신경외과 전체 RDRG 개수)
 - ⑨ 비뇨기과: 1,010개 (비뇨기과 전체 RDRG 개수)
- 비교병원 : 해당 의료원이 속한 진료권의 동일 종별 민간·공공 병원

표 3-17 진료과별 RDRG 포괄성 비중

진료과목	해당 기관		비교 병원		
	RDRG 포괄성 비중	RDRG 질환군 개수	비교병원 개소수	RDRG 포괄성 비중 ¹²⁾	RDRG 질환군 개수 ¹³⁾
	(A)/진료과별 개수	(A)			
공주의료원 종합병원	8.9%	196	24	25.1%	556
1 내과	6.8%	126	24	13.7%	255
2 외과	3.1%	52	24	5.5%	91
3 산부인과	0.0%	0	14	1.2%	12
4 소아청소년과	0.2%	2	15	1.6%	20
5 정형외과	2.9%	39	24	13.5%	180
6 정신과	0.0%	0	3	0.2%	1
7 신경과	0.9%	11	20	3.7%	48
8 신경외과	1.3%	18	20	6.7%	93
9 비뇨기과	1.0%	10	13	2.0%	20

※ 자료출처 : 2021년 국민건강보험공단 청구명세서(2020.7.~2021.6)

12) 비교병원 RDRG 포괄성 비중의 산술평균

13) 비교병원 RDRG 질환군 개수의 산술평균

(2) 해당 의료원 RDRG 질환군별 포괄성

전문질환 희귀성 질병, 합병증 발생 가능성이 높은 질병, 치명률이 높은 질병, 진단 난이도가 높은 질병, 진단을 위한 연구가 필요한 질병군에 해당하는 RDRG를 전문질환군으로 구분

$$\text{(산출식) 전문질환군 RDRG 비중} = \frac{\text{해당 의료원 전문 RDRG 질환군 개수 (B)}}{\text{해당 의료원의 전체 RDRG 개수 (A)}} \times 100$$

일반질환 모든 요양기관에서 진료 가능하거나 진료해도 가능한 질병군에 해당하는 RDRG를 일반질환군으로 구분

$$\text{(산출식) 일반질환군 RDRG 비중} = \frac{\text{해당 의료원 전문 RDRG 질환군 개수 (C)}}{\text{해당 의료원의 전체 RDRG 개수 (A)}} \times 100$$

단순질환 진료가 간단한 질병, 일반적으로 진료 결과가 치명적이지 않은 질병군, 기타 종합 전문요양기관에서 진료를 받지 않아도 되는 질병에 해당하는 RDRG를 단순질환군으로 분류

$$\text{(산출식) 단순질환군 RDRG 비중} = \frac{\text{해당 의료원 전문 RDRG 질환군 개수 (D)}}{\text{해당 의료원의 전체 RDRG 개수 (A)}} \times 100$$

표 3-18 의료서비스 포괄성(입원 전체)

기관명	종별	RDRG 질환군 개수				질환군 비중		
		전체	전문	일반	단순 및 기타	전문	일반	단순 및 기타
산출식		(A)=(B)+(C)+(D)	(B)	(C)	(D)	(B)/(A)	(C)/(A)	(D)/(A)
공주의료원	종합병원	196	28	121	47	14.3%	61.7%	24.0%
전체 의료기관 평균		399	95	223	81	23.8%	55.9%	20.3%
- 종합병원 (300 이상)		560	161	304	95	28.8%	54.3%	17.0%
(160이상 299 미만)		307	57	177	73	18.6%	57.7%	23.8%
(160 미만)		249	40	144	65	16.1%	57.8%	26.1%
- 병원		79	10	41	28	12.7%	51.9%	35.4%
지역거점공공병원 평균		208	34	126	48	15.6%	60.7%	23.7%
- 종합병원		222	39	134	49	16.4%	60.7%	22.8%
- 병원		151	18	90	42	12.4%	60.3%	27.2%
군집 평균		142	19	84	39	13.1%	58.0%	28.9%
강릉의료원		102	9	56	37	8.8%	54.9%	36.3%
천안의료원		129	21	74	34	16.3%	57.4%	26.4%

※ 자료출처 : 2021년 국민건강보험공단 청구명세서(2020.7.~2021.6)

4.3 의료인력 운영

(1) 100병상당 전문의 인력

- 정의 : 지역거점공공병원의 필요진료과별 100병상당 전문의 수

$$\text{산출식} : \frac{\text{해당 의료원 전문의 수}}{\text{해당 의료원 허가병상수}} \times 100$$

표 3-19 100병상당 전문의 인력

기관명	종별	허가 병상	100병상당 전문의 수									
			전체 전문의	내과	외과	산부인과	소아청소년과	정형외과	정신건강의학과	신경과	신경외과	비뇨의학과
공주의료원	종합병원	299	5.0	2.3	0.7	0.3	0.3	0.7	0.0	0.3	0.0	0.3
지역거점공공병원 평균		275.3	6.1	2.0	0.7	0.7	0.5	0.9	0.3	0.5	0.3	0.3
군집 평균		253.0	5.0	2.0	0.7	0.2	0.3	0.9	0.0	0.5	0.1	0.2
강릉의료원		161	5.6	1.9	1.2	0.0	0.6	1.2	0.0	0.6	0.0	0.0
천안의료원		299	4.3	1.7	0.3	0.3	0.0	0.7	0.0	0.7	0.3	0.3

※ 자료출처 : 2021년 건강보험심사평가원 요양기관 현황(2021.12말 기준)

(2) 간호등급

- 정의 : 직전 분기 평균 병상 수 대비 당해 병동에서 간호업무에 종사하는 직전 분기 평균 간호사 수(병상 수 대 간호사수의 비)에 따라 간호 인력 확보 수준을 1~7등급으로 구분

등급 분류	범 위	등급 분류	범 위
1등급	2.5:1 미만인 경우	5등급	4.5:1 미만 4.0:1 이상인 경우
2등급	3.0:1 미만 2.5:1 이상인 경우	6등급	6.0:1 미만 4.5:1 이상인 경우
3등급	3.5:1 미만 3.0:1 이상인 경우	7등급	6.0:1 이상인 경우
4등급	4.0:1 미만 3.5:1 이상인 경우	-	-

표 3-20 간호등급

기관명	종별	간호등급			
		일반 병동	일반 중환자실	소아 중환자실	신생아 중환자실
공주의료원	종합병원	1	3	-	-
지역거점공공병원 평균		1.3	4.6	-	2.0
군집평균		1.0	5.0	-	-
강릉의료원		1	7	-	-
천안의료원		1	-	-	-

※ 자료출처 : 2021년 건강보험심사평가원 요양기관 현황(2021.12말 기준)

4.4 환자 및 직원 만족도 조사

(1) 환자만족도 조사

표 3-21 환자만족도 조사결과

구 분		전체 병원	공주의료원
		평균	평균
2017	종합만족도	86.5	86.3
	외래·입원환자 만족도	외래	87.5
		입원	85.1
2018	종합만족도	87.1	88.8
	외래·입원환자 만족도	외래	88.5
		입원	89.1
2019	종합만족도	88.1	87.5
	외래·입원환자 만족도	외래	85.7
		입원	89.4
2020	종합만족도	85.1	86.2
	외래·입원환자 만족도	외래	85.0
		입원	87.4
2021	종합만족도	85.4	87.1
	외래·입원환자 만족도	외래	85.7
		입원	88.4
2022	종합만족도	85.4	86.7
	외래·입원환자 만족도	외래	83.5
		입원	89.9

※ 자료출처 : 지역거점공공병원 운영평가

2) 직원 및 리더십, 지방자치단체 만족도 조사

표 3-22 직원 및 리더십, 지방자치단체 만족도 조사결과

구 분		전체 병원	공주의료원
		평균	평균
2017	직원	75.3	79.0
	리더십	75.4	76.2
2018	직원	74.2	72.8
	리더십	71.8	68.7
2019	직원	74.7	74.8
	리더십	73.2	72.9
	지방자치단체	71.0	68.1
2020	직원	72.7	69.0
	리더십	70.7	65.0
	지방자치단체	68.2	62.8
2021	직원	74.5	76.1
	리더십	72.7	72.6
	지방자치단체	70.8	71.8
2022	직원	72.1	72.0
	리더십	69.8	66.9
	지방자치단체	67.3	65.2

※ 자료출처 : 지역거점공공병원 운영평가

4.5 타 평가 결과

(1) 공공보건의료계획 시행 결과

표 3-23 공공보건의료계획 시행결과

구분	B그룹 평균점수	평가영역별				종합점수	평가등급
		공공성강화	양질의 적정진료	건강안전망	미충족서비스		
2017년	85.6	22.9	20.3	22.6	22.8	88.6	우수
2018년	85.1	21.4	21.1	22.7	22.2	87.4	우수
2019년	82.1	19.3	21.1	19.9	21.2	81.5	우수
2020년	83.0	18.9	21.3	20.0	19.7	79.9	우수
2021년	80.8	22.6	19.8	20.1	20.9	83.4	우수

(2) 공공의료기관 청렴도 조사 결과

표 3-24 공공의료기관 청렴도 조사 결과

구분	공공의료기관 종합청렴도 평균	평가영역별				청렴도 등급
		종합청렴도	외부청렴도	내부청렴도	정책고객평가	
2016년	7.68	8.12	9.08	7.51	7.84	2
2017년	7.64	8.16	8.98	7.76	7.31	2
구분	공공의료기관 종합청렴도	의약품·의료기기 구매	환자진료	내부업무	조직문화	부패방지제도
2018년	3등급	3등급	2등급	3등급	3등급	3등급
2019년	3등급	2등급	3등급	3등급	3등급	3등급
2020년	2등급	2등급	23등급	3등급	3등급	3등급

※ 자료출처 : 국민권익위원회 공공의료기관 청렴도 조사

* 2018년부터 영역별 등급 표시

* 2021년 공공의료기관 청렴도 조사는 코로나19 대응을 위해 감염병전담병원인 지방의료원을 미포함하여 실시

제4장 2022년 운영평가 결과

1. 평가결과 요약

1.1 평가영역별 결과

구분	전체 평균점수	공주의료원 점수				
		종합점수	양질의 의료	공익적 보건의료서비스	합리적 운영	책임 운영
2012년	67.5	75.7	80.4	87.1	55.9	83.3
2013년	69.6	71.9	66.5	73.3	62.7	89.0
2014년	70.9	67.0	64.0	73.7	65.0	62.0
2015년	72.1	61.2	57.7	61.7	56.0	86.0
2016년	72.6	71.1	44.0	78.0	74.3	83.0
2017년	75.3	74.5	62.5	75.3	75.0	84.5
2018년	75.2	80.3	73.3	87.7	87.5	72.5
2019년	76.1	76.4	67.0	83.3	81.5	75.0
2020년	77.7	79.2	72.7	89.3	75.0	63.5
2021년	77.1	77.0	66.7	83.3	62.5	86.5
2022년	77.4	82.8	75.0	84.3	87.5	78.5

* (2020년) 코로나19 대응기여도 가점 5점이 포함되어 105점 만점 기준

* (2021~2022년) 기존 4개영역 90%, 코로나19 대응기여도 10%를 반영해 종합점수 산출

2. 평가영역별 세부결과

2.1 양질의 의료

1) 일반진료서비스

- 일반진료서비스 부문의 점수는 100점 만점 중 75.0점으로 전체 평균 67.7점, 비교병원 기관 평균 69.4점에 비해 높은 수준임
 - 환자안전 및 감염관리의 모든 항목에서 ‘상’으로 평가되었으며, 감염병 표본감시기관으로 지정되어 운영하는 등 격리병상운영에도 적극적으로 참여하고 있음
 - 급성상·하기도감염 항생제 처방률과 주사제 처방률은 1~2등급으로 전체 평균보다 우수한 수준이지만, 호흡기계질환 항생제 처방률은 전체 평균 및 비교병원 기관평균에 비해 높은 비율을 보이고 있어 이에대한 개선이 필요함. 다만, 항생제 처방률과 주사제 처방률의 모든 항목에서 전년 대비 개선율이 향상된 점은 우수한 부분임
 - 처방건당 약품목수와 투약일당 약품비는 전체 평균에 비해 다소 낮은 수준이지만 기관 차원의 지속적인 관심과 노력이 유지되면 더욱 개선된 결과를 도출할 수 있을 것으로 보여짐
 - 폐렴 및 만성폐쇄성폐질환 적정성평가 등급은 작년과 마찬가지로 각각 1등급, 2등급을 받았으며, 천식 진료 적정성은 전체 평균 대비 낮은 수준이었음. 해당분야의 개선 방법을 모색하고 적정 진료 제공을 통해 환자관리의 질 향상을 실천해야 함
 - 지역응급의료기관으로서 응급실 내 필수 인력 및 시설을 갖추고 응급환자 내원 시 적절한 치료를 제공하기 위해 노력하고 있음

표 4-1 공주의료원의 ‘일반진료서비스’ 점수 현황

평가기준	공주의료원		전체 평균		비교병원 기관평균**	
	수치	점수	수치	점수	수치	점수
1.1 일반진료서비스 (100점)	-	75.0	-	67.7	-	69.4
1) 진료인프라	-	3.0	-	3.1	-	3.0
1.1.1 필요진료과 운영						
㉠ 필요진료과 설치						
㉡ 필요진료과 운영 (전문의 당 임원건수)						
- 내과						
- 외과						
- 산부인과						
- 소아청소년과						
- 정형외과						

평가기준	공주의료원		전체 평균		비교병원 기관평균**	
	수치	점수	수치	점수	수치	점수
- 비뇨기과						
- 정신과						
- 신경과						
- 신경외과						
1.1.2 필요진료시설 운영						
㉠ 분만실·신생아실 운영						
㉡ 중환자실(간호사실) 운영						
- 중환자실 입원건수						
- 간호등급						
㉢ 수술실 운영						
- 100병상당 전신마취건수						
- 100병상당 부위마취건수<시법>						
1.1.3 적정의료 인력운영 및 교육						
㉠ 100병상당 전문의 인력						
㉡ 적정 간호등급						
㉢ 임상교육 참여실적						
- 의사(실인원)						
- 간호사(실인원)						
1.1.4 환자안전 및 감염 관리	-	4.0	-	3.8	-	3.7
㉠ 환자안전관리 (하위 항목 중 '상' 개수)	15	4.0	15	3.8	15	3.7
㉡ 원내감염관리 (하위 항목 중 '상' 개수)	10	4.0	10	3.9	10	3.7
1.1.5 공중보건위기대응	-	3.0	-	3.2	-	3.3
㉠ 격리병상운영	표본감시	3.0	-	3.2	-	3.3
㉡ 전담의료진 구성	구성	4.0	-	4.0	-	4.0
㉢ 감염병 위기대응 매뉴얼 및 훈련						
㉣ 결핵환자 진료현황						
2) 진료 과정	-	3.0	-	2.3	-	2.3
1.1.6 인증참여	-	4.0	-	3.1	-	2.7
㉠ 의료기관 인증획득	인증	4.0	-	3.1	-	2.7
1.1.7 항생제 및 주사제 사용	-	3.0	-	2.6	-	2.7
㉠ 수술의 예방적 항생제 사용						
㉡-1 급성상기도감염 항생제 처방률(등급)	2	3.0	2	2.9	2	3.0
㉡-2 급성하기도감염 항생제 처방률(등급)	1	4.0	1	3.6	2	3.3
㉢ 호흡기계질환 항생제 처방률(지표값)	22.3	1.0	18.2	1.7	19.3	1.3
㉣ 주사제 처방률(등급)	2	3.0	3	2.2	3	2.3
㉤ 항생제·주사제 처방 개선율	-	3.0	-	2.9	-	3.0
- ㉠ 개선 등급						
- ㉡ 개선율	-0.2	3.0	0.3	2.9	-0.4	3.3
- ㉢ 개선율	-0.2	3.0	-0.3	3.0	-0.3	3.0
- ㉣ 개선율	-0.1	3.0	-0.2	2.8	-0.1	2.7
1.1.8 표준진료지침 운영						
㉠ 표준진료지침 준수						
㉡ 표준진료지침 적용						
- CP 개수						
- CP 관리율						
- 질관리 지표 개수						
1.1.9 약품목수 및 약제비용	-	2.0	-	2.1	-	2.3

평가기준	공주의료원		전체 평균		비교병원 기관평균**	
	수치	점수	수치	점수	수치	점수
㉠ 처방건당 약품목수(등급)	3	2.0	3	1.6	3	1.7
㉡ 투약일당 약품비(費)(지표값)	0.9	2.0	1.0	1.7	0.9	2.0
㉢ 약품목수·약제비 개선율	-	3.0	-	2.8	-	3.0
- ㉠ 개선율	0.0	3.0	0.0	2.7	0.0	3.0
- ㉡ 개선율	-0.1	3.0	-0.1	2.5	-0.2	3.0
3) 진료 결과	-	3.0	-	-	-	3.0
1.1.10 의료서비스 제공률(RI)						
㉠ 지역 내 의료서비스 제공률						
1.1.11 의료서비스 포괄성(RDRG)						
㉠ 포괄적 의료서비스 제공률						
1.1.12 적정재원기간/중증환자 구성도(ELI/CMI)						
㉠ 건강보험환자ELI(전체)/CMI(전체)						
- ELI						
- CMI						
㉡ 의료급여환자ELI(전체)/CMI(전체)						
- ELI						
- CMI						
1.1.13 분야별 진료결과	-	3.0	-	3.0	-	3.0
㉠ 폐렴 진료 적정성(등급)	1	4.0	1	3.6	1	4.0
㉡ 만성폐쇄성폐질환 진료 적정성(등급)	2	3.0	2	3.1	2	3.3
㉢ 천식 진료적정성	28.6	2.0	45.9	2.6	34.3	2.0
1.1.14 응급의료서비스	-	3.0	-	3.0	-	3.0
㉠ 응급의료서비스적절성(지정/비지정)	-	3.0	-	3.0	-	3.0
- 필수영역 충족 여부	PASS	4.0	-	3.5	-	4.0
- 평가결과(등급)	B	3.0	-	2.7	-	3.0
1.1.15 진료수행결과<시범>						
㉠ 외래환자 대비 입원환자 비<시범>						
㉡ 외래 경증질환 비율<시범>						

* 각 항목당 4점 만점, 수치는 평가항목의 원점수 의미

** 비교병원 기관평균 : 군집분석 결과 군집 1~7, 병원군집으로 구분. 기관별 소속군집의 평균

*** ㉠ 필요진료과 설치 종합병원급 평균 표기

2) 환자만족도

- 환자 만족도 부문의 점수는 86.7점으로 전체평균 85.4점에 비해 높음
 - 외래환자 만족도는 83.5점으로 전체 외래환자 만족도 평균 83.9점에 비해 다소 낮고, 입원환자 만족도는 89.9점으로 전체 입원환자 평균 87.0점에 비해 높음
- 2022년 환자만족도 결과는 운영평가 점수에 반영하지 않음

2.2 공익적 보건의료서비스

1) 의료지원 체계 및 연계

- 의료지원 체계 및 연계 부문의 점수는 30점 만점 중 30.0점으로 전체 평균 25.5점 및 비교병원 기관평균 28.0점 대비 높은 평가점수를 받음
- 연계협력체계에서 전체 평균 대비 낮은 평가점수를 받았으며, 공공의료사업부서를 운영 중인 것으로 나타났음. 100병상당 전담인력 수 평가점수는 전체 평균 및 비교병원 기관평균 대비 낮은 것으로 나타났음
- 연계협력실적에서 환자연계는 전체 평균 대비 높은 평가를 받았으며, 퇴원계획은 전체 평균 대비 높고 비교병원 기관평균과 동일한 평가점수를 받음. 만성질환관리 또한 전체 평균 대비 높고 비교병원 기관평균과 동일한 평가점수로 나타났음

표 4-2 공주의료원의 '의료지원 체계 및 연계' 점수 비교

평가기준	공주의료원		전체 평균		비교병원 기관평균**	
	수치	점수	수치	점수	수치	점수
2.1 의료지원 체계 및 연계 (30점)	-	30	-	25.5	-	28
1) 의료지원 체계 및 연계	-	4	-	3.4	-	4
2.1.1 지역사회 연계	-	4	-	3.4	-	4
㉠ 연계협력체계	-	3	-	3.6	-	3
㉠ 구성<시범>	2	4	2.2	4	2	4
㉠ 인력<시범> (100병상당 전담인력수)	2.2	2	4.5	3.1	4	3
㉠ 체계						
㉡ 연계협력실적	-	4	-	3.4	-	4
㉡ 환자연계	-	4	-	3.4	-	4
- 퇴원계획 (100병상당)	-	4	-	3.7	-	4
- 만성질환관리 (100병상당) (의뢰건수/추구환자관리비율)	185/52	4	100.4/ 67.2	3.4	109/61	4
㉡ 서비스 연계						
- 의료서비스 연계						
- 보건서비스 연계						
- 복지돌봄서비스 연계						
㉡ 교육연계						
- 권역 의료기관						
- 지역사회						
지역주민 횡수						
지역주민 시간						
보건 인력 등 횡수						
보건 인력 등 시간						

* 각 항목당 4점 만점, 수치는 평가항목의 원점수 의미

** 비교병원 기관평균 : 군집분석 결과 군집 1~7, 병원군집으로 구분. 기관별 소속군집의 평균

2) 포용적 의료이용

- 포용적 의료이용 부문의 점수는 20점 만점 중 15.0점으로 전체 평균 15.0점 및 비교병원 기관평균 15.0점과 동일한 평가점수를 받음
 - 포용적 의료지원 평가분야에서 연명의료결정제도<시범> 제공 중이며, 의료기관윤리위원회를 운영 및 사전연명의료의향서 등록기관으로 지정되어 있는 것으로 나타남
 - 취약계층 의료지원 평가분야에서 취약계층 의료지원 부분이 전체 평균과 동일한 평가점수를 받음. 의료급여환자 본인부담금 비중은 전체 평균 대비 높고 비교병원 기관평균과 동일한 평가 점수를 받았으며, 그 외 취약계층 의료비 지원은 전체 평균 대비 낮고 비교병원 기관평균과 동일한 평가 점수를 받음

표 4-3 공주의료원의 '포용적 의료이용' 점수 비교

평가기준	공주의료원		전체 평균		비교병원 기관평균**	
	수치	점수	수치	점수	수치	점수
2.2 포용적 의료이용 (20점)	-	15	-	15	-	15
1) 포용적 의료지원	-	4	-	3.1	-	3
2.2.1 포용적 의료지원	-	4	-	3.1	-	3
㉠ 포용적 의료이용 지원 사업						
- 분만취약지 지원사업 등 11개 항목						
㉡ 간호·간병통합서비스						
- 간호간병통합 서비스 여부						
- 공동(무료) 간병서비스 여부						
㉢ 호스피스완화의료서비스						
- (지정) 호스피스완화의료전문기관						
- (비지정) 호스피스완화의료서비스						
㉣ 연명의료결정제도<시범>	-	4	-	3.1	-	3
- 의료기관윤리위원회	운영	-	-	-	-	-
- 사전연명의료의향서	등록	-	-	-	-	-
2) 취약계층 의료지원	-	3	-	3	-	3
2.2.2 취약계층 의료지원	-	3	-	3	-	3
㉠ 의료급여환자 점유율 및 진료 실적						
- 의료급여 환자 점유율						
- 진료실적						
㉡ 의료급여환자 본인부담금 비중 (입원/외래)	-	4	-	3.5	-	4
- 의료급여본인부담금 비율(입원)	2.5	4	1.6	3.6	2	4
- 의료급여본인부담금 비율(외래)	6.3	4	6.6	3.5	6	4
㉢ 그 외 취약계층 의료비 지원 (입원/외래)	-	2	-	2.2	-	2
- 100명상당 지원금액(입원)	16,973	2	28,130.4	1.9	17,877	2
- 100명상당 지원실적(입원)	191	1	766	1.9	260	2
- 100명상당 지원금액(외래)	9,814	1	69,965	2	28,802	2
- 100명상당 지원실적(외래)	245	1	2,197.8	2.1	776	2

* 각 항목당 4점 만점, 수치는 평가항목의 원점수 의미

** 비교병원 기관평균 : 군집분석 결과 군집 1~7, 병원군집으로 구분. 기관별 소속군집의 평균

3) 병원별 특화서비스

- 병원별 특화서비스 평가 점수는 50점 만점 중 39.3점으로 전체 평균 40.3점 및 비교병원 기관평균 41.0점에 대비 낮은 평가점수를 받음
 - 세부 영역 점수를 살펴보면 건강안전망은 5.8점으로 전체 평균 및 비교병원 기관평균 대비 낮은 평가를 받았으며, 미충족서비스는 6.0점으로 전체 평균 대비 높고 비교병원 기관 평균 대비 동일한 평가결과를 받음
 - 코로나19로 인해 사업추진이 쉽지 않았을 것 같은데 건강안전망, 미충족 서비스를 위한 사업을 위해 최선의 노력을 하였음
 - 모든 사업에서 자체평가지표 중 사업 목표대비 실적 결과지표는 구조와 과정 지표로 대체하고 있기 때문에 합리적인 결과지표를 도출할 필요가 있음

표 4-4 공주의료원의 '병원별 특화서비스' 점수 비교

평가 기준	공주의료원		전체 평균		비교병원 기관평균**	
	수치	점수	수치	점수	수치	점수
2.3 병원별 특화서비스 (50점)	-	39.3	-	40.3	-	41
1) 지역별 특화서비스	-	11.8	-	12.1	-	12
2.3.1 지역별 특화서비스	-	11.8	-	12.1	-	12
① 의료취약계층 지원사업 및 미충족 필수의료서비스	-	11.8	-	11.8	-	12
- 건강안전망	5.8	-	6	-	6	-
- 미충족서비스	6	-	5.8	-	6	-

* 각 항목당 15점 만점

** 비교병원 기관평균 : 군집분석 결과 군집 1~7, 병원군집으로 구분. 기관별 소속군집의 평균

2.3 합리적 운영

1) 경영관리

- 경영관리 부문의 점수는 50점 만점 중 43.8점으로 전체 평균 39.3점, 비교병원 기관 평균 41.7점 대비 높은 수준임
 - 지방자치단체의 시설·장비에 대한 현대화지원 점수와 정상운영비 지원 점수가 작년에 비해 상승한 점이 우수함
 - 의사 성과지표가 진료실적 뿐 아니라 진료적정성, 교육수행, 학술연구, 공공사업 등 지역사회 내에서 다양한 역할 수행을 유도할 수 있도록 적절하게 구성되어 있음
 - 의약품 구매원가 절감률은 전체 평균 및 비교병원 기관 평균대비 낮은 수준이나, 의약품 구매원가 증감률이 증가한 것으로 나타남. 의약품 구매원가를 절감하고자 노력하고 있음

표 4-5 공주의료원의 '경영관리' 점수 비교

평가기준	공주의료원		전체 평균		비교병원 기관평균**	
	수치	점수	수치	점수	수치	점수
3.1 경영관리 (50점)	-	43.8	-	39.3	-	41.7
1) 지원과 관리	-	3	-	2.6	-	3
3.1.1 지방자치단체(대한적십자사)의 지원	-	3	-	2.5	-	3
㉠ 시설·장비 현대화 지원 (재정자립도 보정) (단위 : 백만원)	188 (32.33)	3	209 (34.4)	2.3	169 (28.4)	3
㉡ 경상운영비 지원 (재정자립도 보정) (단위 : 백만원)	828 (32.33)	4	582 (34.4)	2.7	783 (28.4)	4
㉢ 지역개발기금 원금 및 이자 상환 지원	-	3	-	2.8	-	3
- 원금보조율(단위: %, 재정자립도 보정)	0	2	4.8	2.8	1	2
- 이자보조율(단위: %, 재정자립도 보정)	20	3	8.9	2.6	34	3
㉣ 공동구매체계 구축	-	4	-	3.3	-	4
- 공동구매품목 개수	5	4	4.4	3.3	5	4
㉤ 지방자치단체의 지원과 관리 만족도<시범>	65.2	2	67.4	2.2	62	2
3.1.2 성과관리	-	4	-	3.4	-	4
㉠ 성과관리체계의 적절성	-	4	-	3.4	-	4
- 원장(성과계약, 성과지표)	시행	4	-	3.9	-	4
- 의사(내용적절성 충족 개수)	4	4	3.8	3.8	4	4
- 의사(성과지표 충족 개수)	5	4	3.4	2.4	5	4
2) 구매와 재무	-	4	-	3.7	-	4
3.1.3 구매관리	-	4	-	3.7	-	4
㉠ 경쟁입찰시행률	-	4	-	3.7	-	3
- 시설	-	미해당	87.9	3.5	0	0
- 장비	100	4	97	3.9	84	3
㉡ 의료장비 구매관리	-	4	-	3.8	-	4
- 구매심의비율	100	4	95.1	3.8	95	4
- 폐기심의비율	-	미해당	90.2	3.6	100	4
- 의료장비 위험도 관리등급 분류	TRUE	4	-	3.8	-	4
- 예방점검 실시횟수	2	4	1.6	3.8	2	4
- 활용점검 실시횟수	1	4	2.4	4	1	4
㉢ 의약품 구매관리	-	4	-	3.9	-	4
- 의약품 적격심사제 시행 여부	시행	4	-	3.9	-	4
- 의약품 구매원가 절감률	15.3	4	24.8	4	28	4
- 의약품 구매원가 증감률	7.7	4	2.5	4	8	4
- 의약품 구매시 성분별 입찰 시행 여부	시행	4	-	3.9	-	4
- 의약품 대금결제기한 준수 여부<시범>	준수	4	-	3.6	-	3
3.1.4 원가관리<시범>						
㉠ 원가분석 체계의 적절성<시범>						
㉡ 원가분석 결과 활용<시범>						

* 각 항목당 4점 만점, 수치는 평가항목의 원점수 의미

** 비교병원 기관평균 : 군집분석 결과 군집 1~7, 병원군집으로 구분. 기관별 소속군집의 평균

2) 경영성과

- '22년 평가에 경영성과 부문 미반영

표 4-6 공주의료원의 '경영성과' 점수 비교

평가기준	공주의료원		전체 평균		비교병원 기관평균**	
	수치	점수	수치	점수	수치	점수
3.2 경영성과 (50점)						
1) 경영실적						
3.2.1 진료실적						
㉠ 병상이용률						
㉡ 병상이용률 증감률						
㉢ 외래환자 초진율						
㉣ 외래환자 초진율 증감률						
3.2.2 경영수지						
㉠ 의료수지 비율						
㉡ 의료수지 비율 증감률						
㉢ 경상수지 비율						
㉣ 경상수지 비율 증감률						
2) 경영효율						
3.2.3 생산성						
㉠ 전문의 1인당 조정환자수						
㉡ 전문의 1인당 조정환자수 증감률						
3.2.4 효율성						
㉠ 직원 1인당 관리비 (단위 : 천원)						
㉡ 직원 1인당 관리비 증감률						
3.2.5 재무구조<시범>						
㉠ 부채 증감률<시범>						

* 각 항목당 4점 만점, 수치는 평가항목의 원점수 의미

** 비교병원 기관평균 : 군집분석 결과 군집 1~7, 병원군집으로 구분. 기관별 소속군집의 평균

2.4 책임 운영

1) 거버넌스

- 거버넌스 부문의 점수는 20점 만점 중에서 15.0점으로 전체 평균 15.8점 및 비교병원 기관 평균 14.2점과 비슷한 수준임
- 우수한 부분은 4.1.1 이사회에서 「지방의료원의 설립 및 운영에 관한 법률」 제8조 4항에 따른 이사회 구성요건별 임원을 충족하고 있음
- '22년 운영평가에서는 4.1.2 위원회 평가 기준에서 지역주민 대표 참여 위원회의 구성만 조사·평가하였는데, 다양한 소속의 지역주민대표 위원으로 구성하고 있었음. 지역주민 대표 위원회를 통해 구성 위원들의 여러 의견을 청취하고 병원 운영에 적극 활용하는 노력의 지속을 요함
- 미흡한 부분은 직원 고충 및 제안처리에 대한 만족도 점수가 69점으로 전체 평균 71.0점에 비해 다소 낮은 수준이며, 2021년 만족도 점수 74.5점에 비해서도 5.5점 하락한 것으로 분석됨. 공주의료원은 지속적으로 직원들의 고충 및 제안 사항을 점검하고 보완·개선하는 노력이 필요함

표 4-7 공주의료원의 '거버넌스' 점수 비교

평가기준	공주의료원		전체 평균		비교병원 기관평균**	
	수치	점수	수치	점수	수치	점수
4.1 거버넌스 (20점)	-	15	-	15.8	-	14.2
1) 지배구조	-	4	-	3.8	-	4.0
4.1.1 이사회	-	4	-	3.8	-	4.0
㉠ 이사회 구성의 적절성	-	4	-	3.8	-	4.0
- 법적요건 준수 개수	8	-	7.9	-	8.0	-
4.1.2 위원회	-	4	-	3.8	-	4.0
㉠ 지역주민 대표 참여 위원회 구성	구성	4	-	3.8	-	4.0
㉡ 지역주민 대표 참여 위원회 운영						
- 개최횟수						
- 참석률 (단위 : %)						
㉢ 지역주민 대표 안건발의<시범>						
- 지역주민 대표 안건발의 건수						
㉣ 지역주민 대표 참여 위원회 결과공유<시범>						
- 내부공유여부						
- 결과조치 반영여부						
2) 참여구조	-	2	-	2.6	-	1.7
4.1.3 고충 및 제안	-	2	-	2.6	-	1.7
㉠ 직원 고충 및 제안처리 체계 운영	69	2	71.0	2.6	63.1	1.7
㉡ 환자 고충 및 제안처리 체계 운영						

* 각 항목당 4점 만점, 수치는 평가항목의 원점수 의미

** 비교병원 기관평균 : 군집분석 결과 군집 1~7, 병원군집으로 구분. 기관별 소속군집의 평균

2) 리더십

- 리더십 부문의 점수는 30점 만점 중에서 15.0점으로 전체 평균 18.0점에 비해 낮은 수준임
 - 직원만족도 점수는 72.0점으로 전체 평균과 비슷한 수준이며 2021년 76.1점에 비해 4.1점 하락한 결과를 보임
 - 리더십만족도 점수는 66.9점으로 전체 평균 69.8점보다 낮은 수준임. 또한, 2021년 72.6점에 비해 5.7점 하락한 결과를 보임
 - 직원 및 리더십 만족도 점수는 전체 평균 대비 다소 낮으며 전년 대비 점수 또한 하락한 것으로 분석 됨. 직원 및 리더십 만족도 조사의 세부결과를 확인하여 직원만족도를 높이고 경영자의 리더십 강화를 위한 지속적인 노력을 해야 함

표 4-8 공주의료원의 '리더십' 점수 비교

평가기준	공주의료원		전체 평균		비교병원 기관평균**	
	수치	점수	수치	점수	수치	점수
4.2 리더십 (30점)	-	15	-	18.0	-	12.5
1) 내부고객 만족도	-	2	-	2.4	-	1.7
4.2.1 직원만족도	-	3	-	2.8	-	2.3
㉠ 직원만족도 조사 결과	72	3	72.1	2.8	67.3	2.3
4.2.2 리더십만족도	-	2	-	2.4	-	1.7
㉠ 리더십만족도 조사 결과	66.9	2	69.8	2.4	62.2	1.7

* 각 항목당 4점 만점, 수치는 평가항목의 원점수 의미

** 비교병원 기관평균 : 군집분석 결과 군집 1~7, 병원군집으로 구분. 기관별 소속군집의 평균

3) 윤리경영

- 윤리경영 부문의 점수는 30점 만점 중에서 30.0점으로 전체 평균 26.4점에 비해 매우 높은 수준이며, 비교병원 기관 평균 30.0점과 비슷한 수준임
- 4.3.1 부패감시에서는 견책 이상 건 중 업무상 과오가 아닌 부정한 행위에 대하여 견책 이상의 징계를 받은 사항을 조사함. 공주의료원은 2021년도 부정혐의 관련한 적발·징계 사항이 없었음
- 4.3.3 제도개선 의지 항목은 ‘지방의료원 표준운영지침’의 진료비 감면 기준에 근거하며, ‘지역거점공공병원 알리미’에 등록된 자료로 평가가 이루어졌음. 평가 결과, 진료비 감면 기준(15개 항목) 및 수당지급기준(10개 항목)이 ‘지방의료원 표준운영지침’에 근거하여 규정되어 있었음

표 4-9 공주의료원의 ‘윤리경영’ 점수 비교

평가 기준	공주의료원		전체 평균		비교병원 기관평균**	
	수치	점수	수치	점수	수치	점수
4.3 윤리경영 (30점)	-	30	-	26.4	-	30
1) 공정한 운영	-	4	-	3.5	-	4
4.3.1 부패감시	-	4	-	3.5	-	4.0
㉠ 부정혐의 적발 건수	0	4	0.3	3.5	0	4.0
㉡ 자체감사시스템<시범>						
- 규정유무						
- 자체감사횟수						
4.3.2 공공의료기관 청렴도						
㉠ 공공의료기관 청렴도 측정 결과						
4.3.3 제도개선 의지	-	4	-	3.7	-	4.0
㉠ 표준운영지침 준수 여부	-	4	-	3.7	-	4.0
- 표준운영지침 준수 여부 (6점 만점 기준)	6	-	5.9	-	6	-

* 각 항목당 4점 만점, 수치는 평가항목의 원점수 의미

** 비교병원 기관평균 : 군집분석 결과 군집 1~7, 병원군집으로 구분. 기관별 소속군집의 평균

4) 작업환경

- 작업환경 부문의 점수는 20점 만점 중에서 18.3점으로 전체 평균 16.6점, 비교병원 기관평균 16.1점보다 높은 수준임
- 4.4.1 기회보장 평가에서 2021년 장애인 고용비율은 3.9%로 의무고용률(3.4%)보다 높은 수준임. 특히 2020년에는 장애인 고용비율이 2.56%로 의무고용률을 충족하지 못하였는데 이를 개선한 점이 우수함
- 보건안전 분야에서 보건안전체계에 대한 직원들의 만족도는 77.8점으로 전체 평균 77.5점과 비슷한 수준이고, 소방시설 점검 및 소방안전 교육 등이 적절히 이루어지는 등 소방안전 체계가 잘 갖추어져 있음
- 안전관리자 및 보건관리자를 전담인력으로 선임하며, 안전사고 발생 처리 규정을 구축하고 있어 전반적으로 병원의 안전 및 보건 관리가 잘 이루어지고 있음
- 4.4.4 공시에서는 ‘지역거점공공병원 알리미’에 모든 항목을 정해진 기일 안에 공시하여 만점을 받음

표 4-10 공주의료원의 ‘작업환경’ 점수 비교

평가기준	공주의료원		전체 평균		비교병원 기관평균**	
	수치	점수	수치	점수	수치	점수
4.4 작업환경 (20점)	-	18.3	-	16.6	-	16.1
1) 고용	-	4	-	3.3	-	3
4.4.1 기회보장	-	4	-	2.8	-	2.3
㉠ 장애인 고용비율(%)	3.9	4	3.1	2.8	2.8	2.3
- 의무고용 이행여부	이행	-	-	-	-	-
4.4.2 노사협력	-	4	-	4.0	-	4.0
㉠ 노사협의회 구성 및 운영	-	4	-	4.0	-	4.0
- 과반출석한 회의개최 횟수						
㉡ 노사협의회 기능의 적절성<시범>						
2) 보건안전	-	3	-	3.3	-	3
4.4.3 보건안전체계	-	3	-	3.3	-	3.0
㉠ 보건안전체계 만족도	77.8	3	77.5	3.3	72.9	2.7
㉡ 소방안전체계	-	4	-	4.0	-	4.0
㉢ 안전관리자 및 보건관리자<시범>	-	4	-	4.0	-	4.0
- 안전관리자	1(전담)	4	1.1	3.9	1.0	4.0
- 보건관리자	1(전담)	4	1.2	4.0	1.0	4.0
㉣ 안전보건관리체계<시범>	-	4	-	4.0	-	4.0
- 중대재해사고 발생 건수	0	4	0	4.0	0.0	4.0
- 안전보건관리체계 구축	유	4	-	3.9	-	4.0
3) 정보공개	-	4	-	3.4	-	3.7
4.4.4 공시	-	4	-	3.4	-	3.7
㉠ 자료제출 성실성	-	4	-	3.4	-	4.0
- 지연공시 개수(13개 환산)	0.0	4	0.6	3.4	0.0	4.0

평가기준	공주의료원		전체 평균		비교병원 기관평균**	
	수치	점수	수치	점수	수치	점수
- 미공시 개수	0.0	4	0.7	3.4	0.0	4.0
㉠ 내부공시	-	4	-	3.4	-	3.3

* 각 항목당 4점 만점, 수치는 평가항목의 원점수 의미

** 비교병원 기관평균 : 군집분석 결과 군집 1~7, 병원군집으로 구분. 기관별 소속군집의 평균

2.5 코로나19 대응 기여도

1) 코로나19 대응 기여도

- '22 평가결과는 정규점수 내 코로나19 대응 기여도 10.0점 포함
- 코로나19 대응 기여도 10점 만점 중 9.85점으로 전체 평균 9.3보다 높음
 - 코로나19 대응 전 기간 동안 선별진료소를 운영하고, 호흡기·발열환자의 진료 공백을 최소화하기 위하여 국민안심병원을 운영하는 등 지역 내 방역 체계 구축을 위해 노력함
 - 환자 치료 부문에서 생활치료센터 입소환자 수는 평균 3,424건, 비교병원 평균 3,858건보다 높은 11,576건을 실시하여 선제적인 환자 확인에 기여함
 - 감염병 대응 상황에서 임상적 위험도가 낮거나 격리 치료가 어려운 환자에 대해 외래진료 및 의료상담센터 등 재택치료를 실시하여 환자 치료에 기여함

표 4-11 공주의료원의 '코로나19 대응 기여도' 점수 비교

평가기준	공주의료원		전체 평균		비교병원 평균	
	수치	점수	수치	점수	수치	점수
5. 코로나19 대응 기여도(10.0점)	-	9.85	-	9.3	-	9.8
5.1 방역 협력 (3.4점)	-	3.4	-	3.3	-	3.4
1) 방역 협력 지원	-	3.4	-	3.3	-	3.4
5.1.1 선별진료소	-	1.35	-	1.3	-	1.4
㉠ 선별진료소 운영	운영	0.35	-	0.3	-	0.4
㉡ 선별진료소 환자 접수	-	1.0	-	1.0	-	1.0
- 100병상당 환자 접수건	707	-	6,226.4	-	4,818.5	-
5.1.2 호흡기환자 진료	-	0.05	-	0	-	0.1
㉠ 국민안심병원·호흡기전담클리닉 지정 및 운영	운영	0.05	-	0	-	0.1
5.2 환자 치료 (5.35점)	-	5.25	-	4.9	-	5.2
1) 환자 치료 지원	-	5.25	-	4.9	-	5.2
5.2.1 생활치료센터	-	0.10	-	0	-	0
㉠ 생활치료센터 지원 및 운영	-	0.05	-	0	-	0
㉡ 생활치료센터 입소 환자수	-	0.05	-	0	-	0
- 100병상당 환자수	11,576	-	3,424.1	-	3,858.8	-
5.2.2 재택치료기관	-	0.05	-	0	-	0.1
㉠ 재택치료의료기관·센터 지정 및 운영	-	0.05	-	0	-	0.1
- ㉡ 재택치료 관리의료기관	미운영	-	-	-	-	-

평가기준	공주의료원		전체 평균		비교병원 평균	
	수치	점수	수치	점수	수치	점수
- ㉞ 재택치료 외래진료센터	운영	-	-	-	-	-
- ㉟ 재택치료 의료상담센터	운영	-	-	-	-	-
5.2.3 감염병 전담병원	-	3.10	-	2.8	-	3.1
㉠ 감염병 전담병원 지정 및 운영	지정	0.2	-	0.2	-	0.2
㉡ 코로나19 입원환자(중증환자 실적 제외)	-	1.5	-	1.4	-	1.5
- 100병상당 코로나19 입원환자(중증환자제외, 연인원)	7,000	-	6,999.1	-	7,345.4	-
㉢ 코로나19 고위험 입원환자	-	1.4	-	1.2	-	1.4
- 100병상당 코로나19 입원환자(고위험환자, 연인원)	1,277	-	2,425.1	-	1,879.8	-
5.2.4 중환자 치료	-	0.0	-	0	-	0
㉣ 중환자 치료 병상 지정	미지정	0.00	-	0	-	0
㉤ 코로나19 입원환자(중증환자)	-	0.00	-	0	-	0
- 코로나19 입원환자(중증환자, 연인원)	0	-	83.5	-	0	-
5.3 지원 및 정책 참여 (1.25점)	-	1.20	-	1.1	-	1.2
1) 지원 관리 및 정책 참여	-	1.20	-	1.1	-	1.2
5.3.1 인력 교육 및 관리	-	0.10	-	0.1	-	0.1
㉦ 인력 파견	파견	0.05	-	0	-	0
㉧ 직원 소진 관리	시행	0.05	-	0	-	0.1
5.3.2 중앙 및 시·도 정책지원	-	0.10	-	0.1	-	0.1
㉨ 코로나19 치료제 및 백신, 검사도구 개발 참여	미참여	0.00	-	0	-	0
㉩ 기타 중앙 및 시·도 정책 참여	참여	0.05	-	0	-	0
㉪ 기관 간 협력	-	0.05	-	0	-	0.1
- ㉫ 장비 및 물품 지원·공유	비지원	-	-	-	-	-
- ㉬ 일반환자 연계 실적	전원	-	-	-	-	-

3. 평가영역별 평가단 의견

3.1 양질의 의료

- 양질의 의료를 위한 환자안전 및 의료 질 향상 활동에 감사드립니다. 지난 평가와 달리 어려운 환경 속에서 CP 활동을 잘 수행하신 것에 대해 감사드리며, 지속적인 의료 질 향상에 심혈을 기울여 주시기를 부탁드립니다
- 2.1.1 지역사회 연계
 - 퇴원계획의 수립은 이전에 비해 작성이 되어 발전적이지만, 호흡기내과에 국한됨. 신경과나 정형외과, 재활의학과 및 다양한 과에서도 실질적인 퇴원계획과 지역 연계가 이루어지면 더 좋을 듯함
- 코로나 상황에서의 어려움 속에서도 비교적 충실히 환자의 지역연계 노력이 돋보임. 부족한 점을 해결하신 노력에 감사드리며, 공익적 의료서비스를 발전시켜 주시길 부탁드립니다

3.2 공익적 보건의료서비스

- 전담 부서를 통해 지역사회 연계 사업들을 수행하고 있으며, 천안시에 수행하는 지역사회 통합 돌봄 사업에도 참여하고 있음. 이외에도 자체적으로 수행하고 있는 퇴원환자 연계사업 등 다양한 연계활동을 하고 있음
- 취약계층 의료지원의 경우, 전년도 대비 증가하였음. 만성질환 환자의 의뢰체계를 구축하고 있으나 좀 더 다양한 기관과의 연계 검토가 필요해 보임

3.3 합리적 운영

- 공동구매 체계 구축은 지난해에도 의료장비에 대한 공동구매 비율이 낮음이 지적되었음에도 불구하고 올해에도 그 비율이 낮은 편임. 공동구매 활성화를 통하여 예산의 효율적인 집행 필요함
- 의료장비 구매 관리는 운영하고 있으나 관리 부분에서 예방/활용 점검에 대한 총괄 관리 및 점검이 없음. 의료장비 구매 관리에 대한 체계적이고 포괄적인 계획과 이행 확인 체계 구축 필요함
- 일부 공동구매 제공에 관하여는 결과 보고 공유 등을 통하여 업무의 피드백이 활발하고 이에 대한 예산 집행의 효율화를 기대함
- 성과관리에서도 교육 등 지속적으로 성과 범위·이행의 범위를 넓히고 있는바, 지속적인 발

전 기대함

3.4 책임 운영

- 소방안전체계는 정밀검사에 대한 후속 조치 이행 필요함
- 전 직원의 소방훈련 교육 필요함.(전 직원 50% 이하만 교육 실시). 소방훈련 교육 등 미참여자에게 독려 및 참여할 수 있을 기회를 제공하여 전 직원 참여 필요함
- 거버넌스와 윤리경영은 적절하게 운영되고 있음
- 보건안전체계는 관리자 구성 및 안전보건관리체계를 적극적으로 운영하고 있음

제5장 2022년 환자만족도 조사 결과

공주의료원

1. 환자만족도조사 개요

표 5-1. 2022 지역거점 환자만족도조사 개요

구 분	내 용
조사대상	외래 및 입원환자 (연령: 만18~69세, 기간: 2021년 1월 1일~2021년 12월 31일 병원이용자)
조사방법	구조화된 설문지를 통한 전화면접조사
표본크기	199명(외래 100명, 입원 99명) ¹⁴⁾
표본추출방법	병원별 유의할당
조사일자	2022년 8월 3일 ~ 8월 29일

14) 400명상 이상 : 280명, 200~399명상 : 200명, 199명상 이하: 120명

표 5-2. 단계별 만족도 산출방법

구분		산출 과정	산출식
1단계	문항별 만족도	4점 척도로 구성된 응답값을 100점으로 환산	$(x-1) * 100 / 3$ $x =$ 항목의 응답값(4점 척도)
		10점 척도로 구성된 응답값을 100점으로 환산	$x * 10$ $x =$ 항목의 응답값(10점 척도)
2단계	각 차원별 만족도	각 차원별 항목과 전반적 만족도와 의 상관분석을 통해 상관계수를 활 용하여 중요도 산출 산출된 각 항목의 중요도를 각 항목 에 반영하여 만족도 산출	$\sum_{i=1}^m (X_i * W_i)$ $X_i =$ 항목 i의 점수, $W_i =$ 항목 i의 중요도 $m =$ 차원 내 항목수
3단계	차원 만족도	각 차원별 만족도(2단계 산출)와 전 반적 만족도의 상관분석을 통해 상 관계수를 활용하여 중요도 산출 산출된 각 차원의 중요도를 각 차원 에 반영하여 만족도 산출	$\sum_{i=1}^n (X_i * W_i)$ $X_i =$ 차원 i의 점수, $W_i =$ 차원 i의 중요도 $n =$ 차원 수
4단계	체감 만족도	전반적인 평가 차원 내의 만족도, 재이용의향, 추천의향의 산술평균	(전반적 만족도 + 재이용의향 + 추천의향) / 3
5단계	환자 만족도	차원만족도(3단계 산출결과) 70%, 체감만족도(4단계 산출결과) 30% 의 비중을 반영하여 인지도 산출 외래환자와 입원환자 방법 동일함	(차원인지도 * 0.7) + (체감인지도 * 0.3)
6단계	종합 만족도	외래환자 만족도와 입원환자 만족도 의 산술평균	(외래환자 만족도 + 입원환자 만족도) / 2

2. 2022년 환자만족도조사 결과

- 공주의료원의 종합만족도는 86.7점(보정 후 점수)으로 전체 병원 종합만족도에 비해 1.3점 높음
- 공주의료원의 외래환자 만족도는 83.5점(전체 대비 -0.4점), 입원환자 만족도는 89.9점(전체 대비 +2.9점)으로 나타남

표 5-3. 각 단계별 만족도조사 결과

구 분		전체 병원 (N=5,743, 외래=3,658, 입원=2,085)	공주의료원 (N=199, 외래=100, 입원=99)	
			보정 전 점수	보정 후 점수
		Mean	Mean	Mean
종합만족도		85.4	86.9	86.7
외래·입원 환자만족도	외래	83.9	83.9	83.5
	입원	87.0	89.8	89.9
차원만족도	외래	85.1	86.0	85.6
	입원	88.0	91.1	91.1
체감만족도	외래	81.1	79.1	78.6
	입원	84.5	86.9	86.9

1) 차원만족도

- 외래·입원환자 차원별 만족도는 각 차원내 문항에 대한 만족도와 중요도를 반영하여 점수를 산출
- 외래·입원환자 차원만족도는 각 차원별(외래: 3개 차원, 입원: 5개 차원) 만족도와 중요도를 반영하여 점수를 산출
- 외래환자의 차원만족도는 85.6점(전체 대비 +0.5점), 입원환자 차원만족도는 91.1점(전체 대비 +3.1점)으로 나타남

표 5-4. 외래 및 입원환자 차원만족도 및 각 차원별 만족도

구 분		전체 병원 (N=5,743, 외래=3,658, 입원=2,085)	공주의료원 (N=199, 외래=100, 입원=99)	
			보정 전 점수	보정 후 점수
		Mean	Mean	Mean
외래환자 차원만족도		85.1	86.0	85.6
외래	예약절차 및 대기시간	85.6	88.7	87.2
	의사 진료서비스	84.1	82.4	81.8
	병원 내 환경 및 기타	85.7	88.6	88.5
입원환자 차원만족도		88.0	91.1	91.1
입원	간호사 서비스	88.2	88.8	88.9
	의사 진료서비스	89.6	93.3	93.3
	병원 환경	87.2	90.7	90.8
	병원 내 기타 서비스	86.2	90.4	90.4
	퇴원 절차	89.1	92.6	92.5

2) 체감만족도(전반적 평가)

- 직접적인 단일설문을 통해 도출된 만족도로서 3개 문항의 산술평균으로 산출: (전반적 만족도 + 재이용의향 + 추천의향)/3
- 외래환자의 체감만족도는 78.6점(전체 대비 -2.5점), 입원환자 체감만족도는 86.9점(전체 대비 +2.4점)으로 나타남

표 5-5. 외래 및 입원환자 체감만족도

구 분		전체 병원 (N=5,743, 외래=3,658, 입원=2,085)	공주의료원 (N=199, 외래=100, 입원=99)	
			보정 전 점수	보정 후 점수
		Mean	Mean	Mean
외래환자 체감만족도		81.1	79.1	78.6
외래	전반적 만족도	83.1	82.2	81.8
	타인추천의향	78.3	77.6	77.4
	재이용의향	81.8	77.6	76.7
입원환자 체감만족도		84.5	86.9	86.9
입원	전반적 만족도	86.1	88.7	88.7
	타인추천의향	82.1	84.1	84.2
	재이용의향	85.4	87.9	87.9

3) 각 차원의 세부항목별 만족도

- 각 차원의 세부항목별 만족도 점수는 4점 척도로 측정한 각 점수를 100점 만점으로 환산한 후 각 만족도의 평균을 산출
 - 100점 점수 환산: (1) 매우 부정: 0.0점, (2) 부정: 33.3점, (3) 긍정: 66.7점, (4) 매우 긍정: 100.0점
- 외래환자 차원만족도는 85.6점으로 전체 대비 0.5점 높게 나타남

표 5-6. 외래환자 각 차원의 세부항목별 만족도

구 분	전체 병원 (N=3,658)	공주의료원 (외래 N=100)	
		보정 전 점수	보정 후 점수
	Mean	Mean	Mean
외래환자 차원만족도	85.1	86.0	85.6
예약절차 및 대기시간	85.6	88.7	87.2
예약 절차	91.9	89.3	86.6
예약 진료시간 초과경험	82.9	85.7	84.7
대기시간 지체원인 인지	52.4	74.1	73.0
의사 진료서비스	84.1	82.4	81.8
의사 설명력	83.6	82.3	81.5
의사 경청성	84.6	82.3	81.8
의사 예의/존중성	86.1	84.7	84.3
의사의 전문적인 의료서비스 제공	82.2	80.3	79.6
의사 전반적 만족도	83.6	80.3	79.8
병원내 환경 및 기타	85.7	88.6	88.5
병원 청결/쾌적성	89.0	95.3	95.7
시설 위치 파악	87.3	89.3	89.6
대기의자 및 시설 충분성	84.0	89.7	89.6
부대시설 편리성	78.2	85.7	85.4
병원내 환경 전반적 만족도	85.3	88.6	88.6
직원 예의/존중	84.9	83.3	82.8
진료/검사 시 배려	90.7	93.0	92.8
귀가 후 주의사항 설명	86.2	86.2	86.9
진료내용과 처방 믿음성	85.6	85.3	84.6

- 입원환자 차원만족도는 91.1점으로 전체 대비 3.1점 높게 나타남

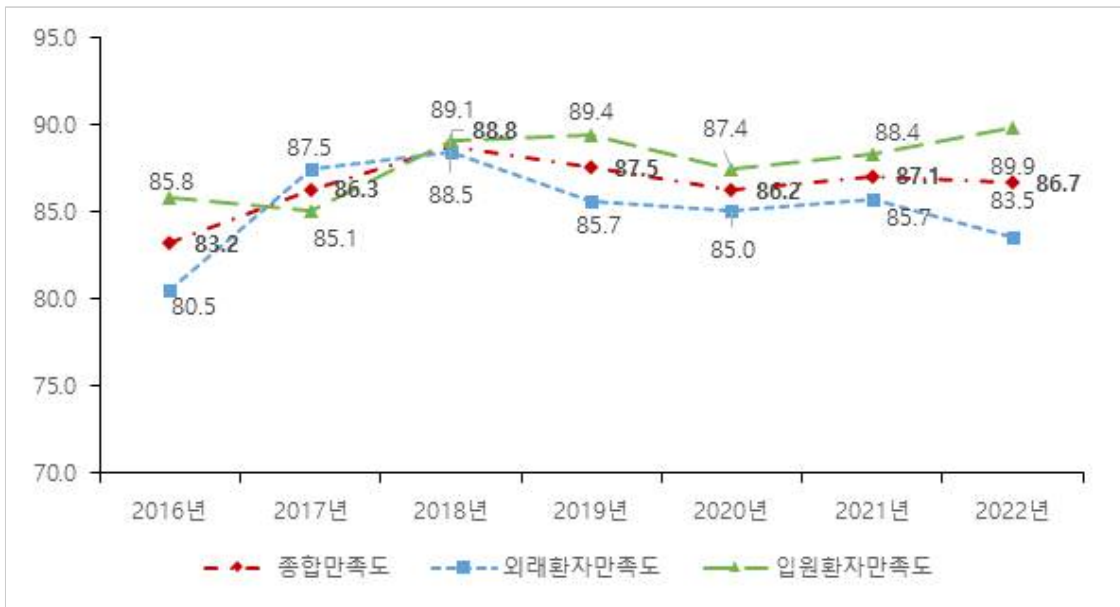
표 5-7. 입원환자 각 차원의 세부항목별 만족도

구 분	전체 병원 (N=2,085)	총주요료원 (입원 N=99)	
		보정 전 점수	보정 후 점수
	Mean	Mean	Mean
입원환자 차원만족도	88.0	91.1	91.1
간호사 서비스	88.2	88.8	88.9
간호사 예의/존중	88.7	89.6	89.7
간호사 경청성	89.0	90.2	90.4
간호사 설명력	87.6	91.2	91.2
간호사 신속성	87.5	86.5	86.5
간호사의 전문적인 의료서비스 제공	88.1	86.9	87.0
간호사 전반적 만족도	87.0	87.2	87.3
의사 진료 서비스	89.6	93.3	93.3
의사 예의/존중	90.5	93.9	94.0
의사 경청성	90.3	93.9	94.0
의사 설명력	89.4	93.3	93.3
의사 정기적 상태 확인	88.9	92.9	93.0
의사의 전문적인 의료서비스 제공	89.0	92.3	92.2
의사 전반적 만족도	88.3	91.3	91.3
병원환경	87.2	90.7	90.8
병실 청결 및 쾌적성	87.0	88.6	88.8
휴게공간 및 편의시설 청결도	85.6	89.2	89.4
환자복 및 침구 관리	89.3	92.3	92.2
소방안전시설	88.4	91.2	91.3
부대시설 편리성	85.8	93.3	93.2
병원내 환경 전반적 만족도	86.9	89.7	89.8
병원내 기타 서비스	86.2	90.4	90.4
불만사항 접수방법	66.3	75.8	75.7
진료/검사시 배려	91.1	93.6	93.5
검사실 직원 예의/존중	91.0	92.6	92.7
수납 직원 예의/존중	87.0	87.8	87.8
통증에 대한 조치	88.5	92.6	92.6
투약/처치 이유설명	87.4	93.9	94.0
진료내용과 처방 믿음성	88.9	92.9	92.9
퇴원 절차	89.1	92.6	92.5

3. 연도별 환자만족도 비교

1) 종합만족도 및 외래·입원환자 만족도(보정 후 점수)

○ 입원환자 만족도는 전년 대비 소폭 상승한 반면, 종합만족도와 외래환자 만족도는 하락함.



4. 고객만족(Customer Satisfaction: CS) 관련 개선사항

표 5-8. CS 포트폴리오에 의한 전략적 분야

분 야	분야 내용
I 중점개선분야	중요도는 높으나 만족도가 낮은 약점분야로, 시급한 개선활동이 필요한 분야
II 점진개선분야	중요도와 만족도가 모두 낮아, 향후 점진적인 개선 노력이 필요한 분야
III 지속유지분야	중요도는 낮으나 만족도가 높으므로, 현상유지 하기 위해 지속적인 노력이 필요한 분야
IV 유지강화분야	중요도와 만족도가 모두 높은 강점분야로, 현 인지도를 유지강화 하기 위해 지속적인 관리가 필요한 분야

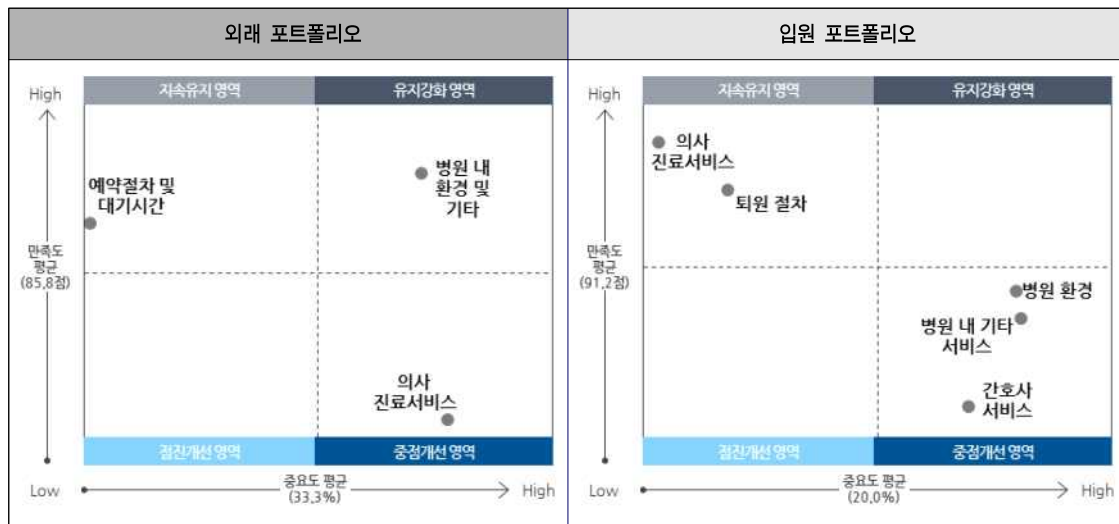
표 5-9. 외래환자의 차원별 중요도 및 만족도

만족도 차원	전체 병원(N=3,658)		공주의료원(N=100)	
	만족도(점)	중요도(%)	만족도(점)	중요도(%)
예약절차 및 대기시간	85.6	8.7	87.2	7.2
의사 진료서비스	84.1	45.6	81.8	47.9
병원 내 환경 및 기타	85.7	45.6	88.5	44.9
평균/합계(B)	85.1	100.0	85.8	100.0

표 5-10. 입원환자의 차원별 중요도 및 만족도

만족도 차원	전체 병원(N=2,085)		공주의료원(N=99)	
	만족도(점)	중요도(%)	만족도(점)	중요도(%)
간호사 서비스	88.2	18.3	88.9	22.9
의사 진료서비스	89.6	20.6	93.3	13.0
병원 환경	87.2	20.1	90.8	24.4
병원 내 기타 서비스	86.2	22.4	90.4	24.6
퇴원 절차	89.1	18.6	92.5	15.2
평균/합계(B)	88.1	100.0	91.2	100.0

- 외래환자의 경우 ‘의사 진료서비스’가 중점개선분야로 나타남
- 입원환자의 경우 ‘병원 환경’, ‘간호사 서비스’, ‘병원 내 기타 서비스’가 중점개선분야로 나타남



5. 환자만족도 개선사항 도출

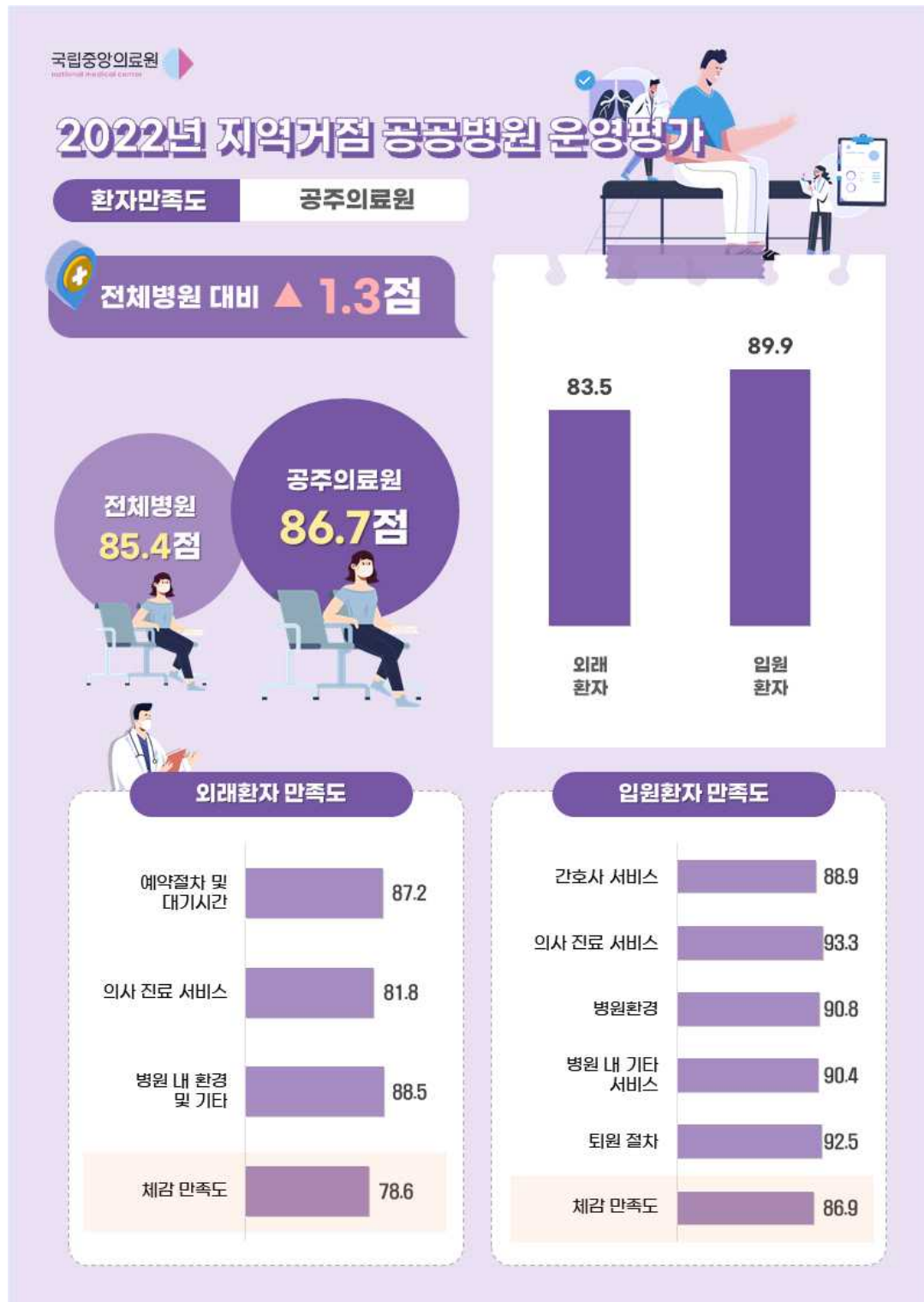
1) 차원별 전년 대비 만족도 변동

- 공주의료원은 외래환자 차원만족도에서 ‘예약절차 및 대기시간’, ‘병원 내 환경 및 기타’ 차원에서는 만족도가 상승한 반면, ‘의사 진료서비스’에서는 만족도가 하락함
- 입원환자 차원만족도에서는 ‘의사 진료서비스’, ‘병원 내 기타 서비스’, ‘퇴원 절차’ 차원에서는 만족도가 상승한 반면, ‘간호사 서비스’, ‘병원 환경’에서는 만족도가 하락함

표 5-11. 전년 대비 만족도 하락차원 도출

구 분	만족도		2022년 - 2021년 Gap	
	2021년	2022년		
외래환자 차원만족도	86.8	85.6	-1.2	
외래	예약절차 및 대기시간	80.7	87.2	6.5
	의사 진료서비스	86.8	81.8	-5.0
	병원 내 환경 및 기타	87.8	88.5	0.7
입원환자 차원만족도	89.3	91.1	1.8	
입원	간호사 서비스	90.0	88.9	-1.1
	의사 진료서비스	89.7	93.3	3.6
	병원 환경	91.0	90.8	-0.2
	병원 내 기타 서비스	88.0	90.4	2.4
	퇴원 절차	87.8	92.5	4.7

6. 조사결과 요약



제6장 2022년 직원 및 리더십 만족도 조사 결과

공주의료원

1. 조사 개요

표 6-1. 2022 지역거점 공공병원 직원 및 리더십 만족도 조사 개요

구 분	내 용
조사대상	재직직원 2년 이상 직원
조사방법	구조화된 설문지를 Web설문조사
표본크기	공주의료원 238명 중 197명 응답 (82.8%) 전체 10,000명 중 8,297명 응답(83.0%)
표본추출방법	전수조사
조사일자	2022년 8월 22일 ~ 9월 28일

표 6-2. 단계별 만족도 산출방법

구 분		산출 과정	산출식
직원 만족 도	1단계	문항별 만족도 - 5점 척도로 구성된 응답값을 100점으로 환산	$(x-1) * 100 / 4$ $x =$ 항목의 응답값(5점 척도)
	2단계	차원별 만족도 - 각 차원별 항목과 차원내 체감만족도와와의 상관분석을 통해 상관계수를 활용하여 중요도 산출 - 산출된 각 항목의 중요도를 각 항목에 반영하여 만족도 산출	$\sum_{i=1}^m (X_i * W_i)$ $X_i =$ 항목 i의 점수, $W_i =$ 항목 i의 중요도 $m =$ 차원 내 항목수
	3단계	차원 만족도 - 각 차원별 만족도(2단계 산출)와 전반적 체감만족도(문9 차원의 4항목)의 상관분석을 통해 상관계수를 활용하여 중요도 산출 - 산출된 각 차원의 중요도를 각 차원에 반영하여 만족도 산출	$\sum_{i=1}^n (X_i * W_i)$ $X_i =$ 차원 i의 점수, $W_i =$ 차원 i의 중요도 $n =$ 차원 수
	4단계	체감 만족도 - 문9. 「전반적인 만족도」 차원의 4문항	-
	5단계	종합 만족도 - 차원 만족도(3단계 산출결과) 70%, 체감 만족도(4단계 산출결과) 30%의 비중을 반영하여 인지도 산출	$(\text{차원만족도} * 0.7) + (\text{체감만족도} * 0.3)$
리더 십만 족도	1단계	문항별 만족도 - 5점 척도로 구성된 응답값을 100점으로 환산	$(x-1) * 100 / 4$ $x =$ 항목의 응답값(5점 척도)
	2단계	차원별 만족도 - 각 차원별 항목과 전반적 체감만족도(문6 차원의 1항목)의 상관분석을 통해 상관계수를 활용하여 중요도 산출 - 산출된 각 항목의 중요도를 각 항목에 반영하여 만족도 산출	$\sum_{i=1}^m (X_i * W_i)$ $X_i =$ 항목 i의 점수, $W_i =$ 항목 i의 중요도 $m =$ 차원 내 항목수
	3단계	차원 만족도 - 각 차원별 만족도(2단계 산출)와 전반적 체감만족도(문6 차원의 1항목)의 상관분석을 통해 상관계수를 활용하여 중요도 산출 - 산출된 각 차원의 중요도를 각 차원에 반영하여 만족도 산출	$\sum_{i=1}^n (X_i * W_i)$ $X_i =$ 차원 i의 점수, $W_i =$ 차원 i의 중요도 $n =$ 차원 수
	4단계	체감 만족도 - 문6. 「전반적인 만족도」 차원의 1문항	-
	5단계	종합 만족도 - 차원 만족도(3단계 산출결과) 70%, 체감 만족도(4단계 산출결과) 30%의 비중을 반영하여 인지도 산출	$(\text{차원만족도} * 0.7) + (\text{체감만족도} * 0.3)$

구 분		산출 과정	산출식
지방 자치 단체 의 지원 과 관리 만족 도	1단계	문항별 만족도 - 5점 척도로 구성된 응답값을 100점으로 환산	$(x-1) * 100 / 4$ $x =$ 항목의 응답값(5점 척도)
	2단계	차원별 만족도 - 각 차원별 항목과 전반적 체감만족도(문5 차원의 1항목)의 상관분석을 통해 상관계수를 활용하여 중요도 산출 - 산출된 각 항목의 중요도를 각 항목에 반영하여 만족도 산출	$\sum_{i=1}^m (X_i * W_i)$ $X_i =$ 항목 i의 점수, $W_i =$ 항목 i의 중요도 $m =$ 차원 내 항목수
	3단계	차원 만족도 - 각 차원별 만족도(2단계 산출)와 전반적 체감만족도(문5 차원의 1항목)의 상관분석을 통해 상관계수를 활용하여 중요도 산출 - 산출된 각 차원의 중요도를 각 차원에 반영하여 만족도 산출	$\sum_{i=1}^n (X_i * W_i)$ $X_i =$ 차원 i의 점수, $W_i =$ 차원 i의 중요도 $n =$ 차원 수
	4단계	체감 만족도 - 문5. 「전반적인 만족도」 차원의 1문항	-
	5단계	종합 만족도 - 차원 만족도(3단계 산출결과) 70%, 체감 만족도(4단계 산출결과) 30%의 비중을 반영하여 인지도 산출	$(\text{차원만족도} * 0.7) + (\text{체감만족도} * 0.3)$

2. 2022년 직원 및 리더십 만족도 조사 결과

1) 직원 및 리더십 만족도

- 직원만족도는 72.0점으로 전체(72.1점)보다 0.1점 낮게 나타남
- 리더십만족도는 66.9점으로 전체(69.8점)보다 2.9점 낮게 나타남
- 지방자치단체 지원과 관리 만족도는 65.2점으로 전체(67.3점)보다 2.1점 낮게 나타남

표 6-3. 직원 및 리더십 만족도 조사결과

구 분		전체 병원(N=8,297)		공주의료원(N=197)	
		평균	표준편차	평균	표준편차
직원	종합만족도	72.1	16.5	72.0	15.5
	차원만족도	70.9	16.2	70.8	15.4
	체감만족도	74.7	20.2	74.8	18.8
리더십	종합만족도	69.8	20.0	66.9	20.4
	차원만족도	70.1	19.4	67.2	19.6
	체감만족도	69.1	23.0	66.2	23.9
지방자치단체 지원과 관리	종합만족도	67.3	18.5	65.2	17.7
	차원만족도	67.9	17.9	65.6	17.3
	체감만족도	65.7	22.4	64.2	21.4

2) 기타 만족도

- 기타 만족도는 '보건안전체계 만족도'가 77.8점으로 가장 높게 나타났으며, '직원고충 및 제안처리 분석 및 개선'이 69.0점으로 가장 낮게 나타남

표 6-4. 고충/제안처리, 불만접수 안내, 보건안전체계 만족도

구 분	전체 병원(N=8,297)		공주의료원(N=197)	
	평균	표준편차	평균	표준편차
직원고충 및 제안 처리	71.0	19.8	69.0	19.7
병원 이용 불만 접수방법 안내	66.3	38.9	75.7	33.6
보건안전체계 만족도	77.5	14.5	77.8	14.4

3) 차원별 만족도

가. 개별병원의 차원별 직원 및 리더십 만족도

- 차원별로 직원만족도는 ‘직원교육’(73.9점), 리더십만족도는 ‘비전설정 및 제시’(69.4점), 지방자치단체지원과 관리 만족도는 ‘계획수립’(69.1점) 차원에서 가장 높게 나타남

구 분	전체 병원(N=8,297)		공주의료원(N=197)		
	평균	표준편차	평균	표준편차	
직원	직무	71.9	16.7	71.9	15.3
	커뮤니케이션	72.8	18.0	72.7	17.7
	평가와 보상	67.9	19.1	69.9	17.0
	근무환경	67.4	19.6	65.6	20.1
	직원교육	74.7	17.0	73.9	16.8
리더십	비전설정 및 제시	71.8	19.7	69.4	19.5
	변화와 혁신	71.6	19.6	69.3	20.8
	경청 및 정보공개	69.9	20.8	66.7	21.4
	조직관리	69.0	20.5	66.4	20.1
	동기부여	68.2	21.5	64.6	22.6
지방자치단체 지원과 관리	계획수립	71.7	18.4	69.1	18.6
	행정적 관리	63.9	19.4	61.5	19.3
	전문성	70.5	19.2	67.9	19.3
	커뮤니케이션	66.2	20.9	64.3	19.5

나. 개별병원의 응답자 특성별 만족도

- 응답자 특성별로 직원만족도는 직종 ‘기타’(78.2점), 직급 ‘5급 이상’(81.8점), 근무기간 ‘15년 이상’(77.4점)에서 높게 나타남
- 응답자 특성별로 리더십만족도는 직종 ‘기타’(74.1점), 직급 ‘5급 이상’(78.9점), 근무기간 ‘15년 이상’(73.1점)에서 높게 나타남
- 응답자 특성별로 지방자치단체 지원과 관리 만족도는 직종 ‘의사직’(72.9점), 직급 ‘5급 이상’(73.2점), 근무기간 ‘15년 이상’(69.6점)에서 높게 나타남

구 분	전체 병원(N=8,297)					공주의료원(N=197)					
	사례수 (명)	비율 (%)	직원 만족도 (점수)	리더십 만족도 (점수)	지방자치 단체만족 도(점수)	사례수 (명)	비율 (%)	직원 만족도 (점수)	리더십 만족도 (점수)	지방자치 단체만족 도(점수)	
전 체	8,297	100.0	72.1	69.8	67.3	197	100.0	72.0	66.9	65.2	
직종	의사직	382	4.6	73.1	70.2	60.1	2	1.0	74.6	72.9	72.9
	간호직	4,131	49.8	70.8	68.1	66.7	107	54.3	68.1	61.8	61.9
	보건직	816	9.8	72.9	70.1	65.8	21	10.7	73.1	70.8	63.5
	행정직	1,026	12.4	76.7	75.5	71.9	19	9.6	76.7	72.3	71.6
	기타	1,942	23.4	71.7	69.9	68.0	48	24.4	78.2	74.1	70.2
직급	5급 이상	2,127	25.6	78.0	76.5	70.7	40	20.3	81.8	78.9	73.2
	6급	1,903	22.9	72.5	69.7	67.1	83	42.1	68.4	63.4	61.6
	7급	2,052	24.7	69.2	65.9	65.0	51	25.9	69.2	63.1	63.2
	8급	1,274	15.4	68.4	65.8	65.4	23	11.7	74.4	66.9	68.2
	9급 이하	941	11.3	69.1	68.6	67.5	-	-	-	-	-
근무 기간	2~5년 미만	1,518	18.3	67.9	65.6	64.5	44	22.3	71.6	66.6	66.7
	5~10년 미만	2,392	28.8	68.7	65.8	64.2	66	33.5	67.5	61.6	60.5
	10~15년 미만	1,458	17.6	71.9	69.5	66.8	19	9.6	69.2	63.9	62.0
	15년 이상	2,929	35.3	77.1	75.3	71.4	68	34.5	77.4	73.1	69.6

※개별병원의 직종/직급/근무기간별 응답자 수가 5명 미만일 경우 ‘-’로 표시

4) 세부 평가 문항별 만족도

- 해당병원의 세부 평가문항 점수를 구분하여 제시해 전체 병원의 문항별 점수와 직종별 점수와 비교할 수 있도록 하였음

표 6-5. 개별병원의 세부분항별 직원만족도

구 분	전체 병원(N=8,297)						공주의료원(N=197)					
	평균	의사직	간호직	보건의직	행정직	기타	전체	의사직	간호직	보건의직	행정직	기타
직원만족도	72.1	73.1	70.8	72.9	76.7	71.7	72.0	74.6	68.1	73.1	76.7	78.2
□ 직무	71.9	78.8	71.2	75.2	73.7	69.6	71.9	80.4	70.4	75.5	70.5	73.9
업무량에 따른 적절한 인력배치	61.8	66.8	59.6	63.2	68.2	61.5	58.2	70.0	56.1	61.9	56.8	61.3
전공분야 업무 및 관심분야	78.3	87.0	78.7	86.0	74.4	74.6	80.3	80.0	78.1	86.7	80.0	82.5
업무수행 절차 및 방법 결정	75.4	82.7	75.1	76.8	77.9	72.6	77.1	90.0	76.6	78.1	74.7	77.9
차원 전반적만족도	74.3	79.2	72.9	76.9	76.7	74.2	75.6	70.0	72.7	77.1	74.7	82.1
□ 커뮤니케이션	72.8	71.4	72.3	73.4	77.3	71.7	72.7	70.1	69.0	75.8	77.5	77.9
경영방침 및 비전	75.3	73.7	74.2	77.9	81.4	73.7	78.0	70.0	74.8	79.0	84.2	82.5
의사소통 및 협조	70.3	70.3	69.6	70.2	75.1	69.6	68.8	60.0	64.7	75.2	75.8	72.9
적극적 의사소통	75.8	72.6	75.7	76.0	80.1	74.1	77.0	70.0	73.5	75.2	77.9	85.4
정보교환	70.9	69.8	70.6	70.8	74.0	70.1	68.8	80.0	64.9	74.3	73.7	72.9
차원 전반적만족도	67.5	67.5	66.4	66.9	72.0	68.0	66.4	60.0	60.9	71.4	72.6	74.2
□ 평가와 보상	67.9	69.0	67.5	66.9	72.8	66.0	69.9	67.4	66.4	70.9	76.8	74.6
공정한 인사평가	67.5	71.5	67.0	66.5	71.6	66.0	67.6	60.0	64.1	71.4	75.8	70.8
능력과 실적에 따른 공정성	63.4	68.1	63.2	61.8	67.5	61.5	66.7	70.0	62.8	68.6	76.8	70.4
복리후생제도	68.1	66.5	67.6	67.3	73.3	66.9	69.8	60.0	66.5	66.7	75.8	76.7
복리후생제도 공평하게 적용	72.6	70.2	72.5	72.3	79.2	69.9	75.5	80.0	72.3	77.1	78.9	80.4
차원 전반적만족도	64.6	64.3	63.5	63.7	70.0	64.4	65.0	70.0	60.7	67.6	70.5	70.8
□ 근무환경	67.4	69.3	65.5	68.5	74.2	67.0	65.6	73.0	60.6	64.5	74.2	73.5
필요장비 지원성	73.8	75.5	71.9	75.4	81.9	72.7	67.6	80.0	63.6	63.8	77.9	73.8
편리한 환경 및 구조	69.7	71.2	67.7	71.2	76.6	69.3	67.8	80.0	62.1	66.7	77.9	76.7
휴식공간/편의시설	59.6	62.1	57.8	59.8	65.0	59.8	61.5	60.0	56.4	62.9	67.4	70.0
차원 전반적만족도	67.7	71.9	65.4	69.3	74.0	67.8	69.1	80.0	63.9	71.4	74.7	77.1
□ 직원교육	74.7	72.3	74.0	74.9	78.7	74.5	73.9	71.6	69.8	76.5	78.9	79.9
교육목표 명확성	75.7	72.7	74.8	75.9	79.0	76.4	75.0	70.0	70.7	78.1	78.9	82.1
교육기간 적절성	74.2	71.2	72.9	74.8	78.4	75.2	73.7	70.0	70.3	75.2	78.9	78.8
교육기회 충분성	75.3	73.8	74.1	75.7	80.0	75.3	74.4	70.0	70.1	80.0	80.0	79.6
교육기회 공정성	76.3	76.0	74.9	77.5	81.5	76.1	75.8	80.0	71.6	76.2	81.1	82.9
자기개발측면 도움성	72.0	69.1	71.9	71.9	75.8	71.0	70.8	70.0	66.5	71.4	76.8	77.5
업무수행 도움정도	74.9	71.3	75.3	73.9	77.8	73.4	73.8	70.0	70.1	78.1	77.9	78.8
차원 전반적만족도	73.8	71.0	73.3	73.6	77.7	73.4	73.4	70.0	69.5	70.5	77.9	81.7
□ 의료 서비스 태도	76.6	75.4	75.6	76.5	80.4	76.9	73.9	63.3	70.4	74.3	76.5	81.1
양질의 의료서비스 제공	72.9	71.9	71.3	73.3	77.6	73.7	69.1	50.0	65.8	64.8	71.6	78.3
지역 의료서비스 개선	78.2	78.0	77.0	78.5	81.9	78.8	74.5	70.0	70.3	77.1	78.9	81.3
고객의 소리 적극 수용	78.7	76.2	78.5	77.5	81.7	78.3	78.2	70.0	75.1	81.0	78.9	83.8
□ 근무지에 대한 자부심	75.1	74.8	73.0	76.4	80.2	76.4	74.4	70.0	69.9	77.1	81.1	80.8
□ 추천의향	70.4	73.8	68.4	70.0	75.0	71.8	65.3	70.0	61.3	65.7	74.7	70.0
□ 사회적 인정	72.8	70.7	71.5	72.5	77.6	73.7	69.2	70.0	65.2	66.7	78.9	75.4
□ 직원 체감만족도	74.7	75.5	72.5	75.6	79.7	76.3	74.8	80.0	70.3	74.3	78.9	83.3
직원 전반적만족도	74.7	75.5	72.5	75.6	79.7	76.3	74.8	80.0	70.3	74.3	78.9	83.3
작년대비 전반적만족도	69.5	66.2	67.7	69.6	75.6	70.8	68.0	80.0	64.7	63.8	69.5	76.3

※개별병원의 직종/직급/근무기간별 응답자 수가 5명 미만일 경우 ‘-’로 표시

표 6-6. 개별병원의 세부문항별 리더십만족도

구 분	전체 병원(N=8,297)						공주의료원(N=197)					
	평균	의사직	간호직	보건의	행정직	기타	전체	의사직	간호직	보건의	행정직	기타
리더십만족도	69.8	70.2	68.1	70.1	75.5	69.9	66.9	72.9	61.8	70.8	72.3	74.1
□ 비전설정 및 제시	71.8	69.4	70.5	71.9	76.9	72.3	69.4	76.3	64.8	72.3	71.9	76.9
비전 및 로드맵 제시	74.0	72.3	72.8	74.5	78.9	74.1	73.4	70.0	70.3	77.1	71.6	79.6
성취의욕 및 자신감 고취	69.9	67.7	68.3	69.5	75.1	70.9	66.2	70.0	61.3	67.6	71.6	74.2
다양한 경로와 매체 전달	71.4	68.1	70.2	71.8	76.5	71.8	68.5	90.0	62.8	72.4	72.6	77.1
□ 변화와 혁신	71.6	70.4	70.3	71.6	76.8	72.0	69.3	70.0	63.9	73.2	76.2	76.8
지속적인 변화와 혁신 모색	72.7	70.8	71.4	72.7	78.0	73.1	70.6	70.0	65.6	71.4	74.7	79.6
외부환경 변화의 능동적 대처	70.4	69.8	69.1	70.3	75.3	70.8	67.9	70.0	62.1	75.2	77.9	73.8
□ 경청 및 정보공개	69.9	70.0	68.2	70.5	76.0	69.9	66.7	80.0	61.1	72.0	71.1	74.4
의견 경청 및 긍정적 자세	69.5	69.8	67.5	70.0	76.4	69.9	65.4	80.0	59.3	67.6	71.6	75.0
경영 정보의 공개 및 공유	70.3	70.2	68.9	71.0	75.5	70.0	68.2	80.0	63.4	77.1	70.5	73.8
□ 조작권리	69.0	70.2	67.6	68.8	74.6	69.0	66.4	63.9	61.6	70.4	73.5	72.6
공정한 인사평가	68.2	70.9	67.2	66.4	73.5	67.5	67.1	70.0	63.4	67.6	77.9	70.8
직원들 업무수행 역량 개발	70.2	69.7	69.2	70.4	74.5	70.1	67.6	70.0	63.7	72.4	68.4	73.8
의사결정 합리적	68.2	69.6	66.4	68.2	74.1	68.6	64.8	60.0	60.2	67.6	71.6	71.3
의사결정 신속성	70.0	69.7	68.6	70.3	75.6	70.0	67.9	60.0	62.4	74.3	75.8	74.6
직원들 근무여건 개선	68.6	71.2	66.6	68.7	75.5	68.9	64.7	60.0	58.3	70.5	73.7	72.9
□ 동기부여	68.2	70.2	66.4	68.6	74.2	68.3	64.6	60.2	58.8	68.8	72.5	72.6
즐거운 조직분위기 선도	68.2	68.7	66.5	68.7	74.4	68.1	64.3	60.0	57.8	70.5	69.5	74.2
솔선수범	67.7	71.7	65.6	68.3	74.2	67.9	62.1	70.0	57.0	63.8	71.6	68.8
칭찬 및 격려를 통한 동기부여	68.7	70.1	67.2	69.0	74.0	68.9	67.4	50.0	61.7	72.4	76.8	75.0
□ 리더십조사 체감만족도	69.1	70.5	67.2	69.9	75.3	69.2	66.2	80.0	61.5	69.5	70.5	72.9
리더십조사 전반적만족도	69.1	70.5	67.2	69.9	75.3	69.2	66.2	80.0	61.5	69.5	70.5	72.9
작년대비 전반적만족도	69.1	69.0	67.6	70.2	74.3	68.9	62.3	60.0	57.4	64.8	67.4	70.4

※개별병원의 직종/직급/근무기간별 응답자 수가 5명 미만일 경우 ‘-’로 표시

표 6-7. 개별병원의 세부분항별 지방자치단체 지원과 관리 만족도

구 분		전체 병원(N=8,297)						공주의료원(N=197)					
		평균	의사직	간호직	보건직	행정직	기타	전체	의사직	간호직	보건직	행정직	기타
지 방 자 치 단 체	지방자치단체 지원과 관리 만족도	67.3	60.1	66.7	65.8	71.9	68.0	65.2	72.9	61.9	63.5	71.6	70.2
	<input type="checkbox"/> 계획수립	71.7	63.5	71.8	70.9	75.3	71.7	69.1	80.0	66.6	65.4	72.0	74.6
	공공보건의료 중요성 인식 후 계획수립	73.3	65.7	73.4	72.4	77.8	72.6	70.8	80.0	68.2	65.7	74.7	76.7
	권역 및 지역 보건의료계획 수립	72.0	64.0	72.0	71.2	75.8	71.8	69.2	90.0	66.4	65.7	71.6	75.4
	비전 및 로드맵 제시	69.8	60.7	69.8	69.0	72.1	70.7	67.2	70.0	65.2	64.8	69.5	71.7
	<input type="checkbox"/> 행정적 관리	63.9	59.5	62.1	64.1	70.6	65.0	61.5	62.0	56.5	65.8	69.0	68.0
	원장채용 절차	70.2	65.2	69.1	70.8	76.0	70.4	66.8	70.0	61.1	71.4	76.8	73.3
	원장관리 및 연임 체계	69.1	65.5	67.8	69.7	75.0	69.3	64.4	60.0	59.4	72.4	71.6	69.2
	의사 정원	63.1	56.5	62.2	61.8	68.6	63.8	61.9	60.0	58.7	61.0	68.4	67.1
	간호사 정원	58.2	55.1	53.0	62.8	69.5	62.1	58.1	40.0	49.0	71.4	68.4	69.2
	직원 정원	60.0	59.1	58.7	58.2	66.7	60.1	56.2	70.0	53.1	56.2	60.0	61.3
	조직관리	63.1	56.4	62.0	61.6	68.5	64.5	61.7	70.0	57.4	62.9	68.4	67.9
	<input type="checkbox"/> 전문성	70.5	62.5	70.5	68.7	73.5	71.1	67.9	80.0	64.7	64.4	74.3	73.6
	공공보건의료의 중요성 강조	73.1	65.3	72.8	71.6	77.4	73.6	69.7	80.0	66.9	66.7	76.8	74.2
	공공병원의 특수성을 반영한 평가	67.7	59.4	68.1	65.7	69.4	68.4	66.0	80.0	62.4	61.9	71.6	72.9
	<input type="checkbox"/> 커뮤니케이션	66.2	57.6	65.8	64.3	70.7	67.2	64.3	75.0	61.0	61.7	71.6	69.3
	의견 경청 및 긍정적 자세	67.1	58.8	66.6	65.4	71.8	68.1	65.0	80.0	62.2	59.0	73.7	69.6
	고충 및 제안사항 고충 해결 노력	65.3	57.1	64.9	63.0	69.2	66.7	63.0	70.0	60.7	60.0	70.5	66.3
	정보교환	66.9	58.8	66.4	64.9	71.7	67.8	65.2	80.0	60.4	63.8	73.7	72.5
	커뮤니케이션 자원 전반적 만족도	65.5	55.9	65.2	63.8	70.2	66.3	63.9	70.0	60.7	63.8	68.4	68.8
	<input type="checkbox"/> 지방자치단체 체감만족도	65.7	58.8	65.2	63.4	70.5	66.3	64.2	70.0	61.5	61.9	71.6	67.9
지방자치단체 전반적만족도	65.7	58.8	65.2	63.4	70.5	66.3	64.2	70.0	61.5	61.9	71.6	67.9	
작년대비 전반적만족도	65.3	57.5	64.9	63.2	70.1	65.9	63.6	70.0	61.1	64.8	69.5	65.8	

※개별병원의 직종/직급/근무기간별 응답자 수가 5명 미만일 경우 ‘-’로 표시

표 6-8. 개별병원의 기타설문문항별 만족도

구 분		전체 병원(N=8,297)						공주의료원(N=197)					
		평균	의사직	간호직	보건의직	행정직	기타	전체	의사직	간호직	보건의직	행정직	기타
기 타 설 문 문 항	<input type="checkbox"/> 병원 이용 불만 접수방법 안내	66.3	66.3	66.3	66.3	66.3	66.3	75.7	75.7	75.7	75.7	75.7	75.7
	병원 이용 불만 접수방법 안내	66.3	66.3	66.3	66.3	66.3	66.3	75.7	75.7	75.7	75.7	75.7	75.7
	<input type="checkbox"/> 직원고충 및 제단체 분석 및 개선	71.0	71.5	69.6	71.2	76.9	70.6	69.0	65.0	63.6	72.9	76.6	76.4
	직원고충 및 제단체처리체계	75.7	74.3	74.6	76.7	82.0	74.3	75.8	70.0	71.8	78.1	80.0	82.5
	고충 및 제단체사항 고충 해결 노력	69.7	71.0	68.0	69.9	75.9	69.6	66.5	70.0	60.6	71.4	73.7	74.6
	개선노력	69.8	71.9	68.0	70.0	75.9	70.0	66.9	60.0	60.4	70.5	80.0	75.0
	제단체사항공유	68.7	68.6	67.8	68.2	73.7	68.4	66.7	60.0	61.9	71.4	72.6	73.3
	<input type="checkbox"/> 보건안전체계 만족도	77.5	75.6	76.8	78.2	81.2	77.3	77.8	70.0	74.1	82.4	82.1	82.5
	산업재해 발생 시 처리 체계	80.2	78.3	78.7	81.4	85.7	80.2	80.9	80.0	77.2	83.8	85.3	86.3
	산업재해 교육수행	80.1	78.9	79.0	80.7	84.2	80.3	80.0	80.0	77.6	82.9	84.2	82.5
	직원 안전성	78.2	78.8	76.7	78.7	83.5	78.4	76.3	70.0	70.7	83.8	82.1	83.8
	환자 안전성	82.8	82.0	82.1	82.9	85.8	82.8	81.6	70.0	77.0	86.7	85.3	88.8
	홍보활동	78.7	77.1	77.8	78.3	82.2	79.1	78.6	70.0	75.3	84.8	81.1	82.5
	환자 및 보호자 응대시 마음의 상처	77.5	72.7	80.7	77.2	74.8	73.2	81.1	50.0	81.9	84.8	81.1	79.2
	환자 및 보호자의 폭언, 폭행에 대한 고지	75.6	73.5	75.0	76.3	79.7	74.9	80.9	80.0	78.7	82.9	84.2	83.8
	환자, 보호자 응대과정 문제 해결 제도	72.4	69.9	70.6	74.5	77.6	72.9	70.5	70.0	65.0	77.1	78.9	76.3
	환자, 보호자 응대과정 문제 해결 매뉴얼	72.5	69.5	70.6	73.4	77.6	74.0	69.8	60.0	63.6	75.2	76.8	79.2

※개별병원의 직종/직급/근무기간별 응답자 수가 5명 미만일 경우 ‘-’로 표시

※병원 이용 불편/불만 접수 방법 안내 문항은 입원환자를 대상으로 응답 받은 내용(입원환자만족도 문21)임으로, 해당 병원 내에서는 동일한 접수 부여

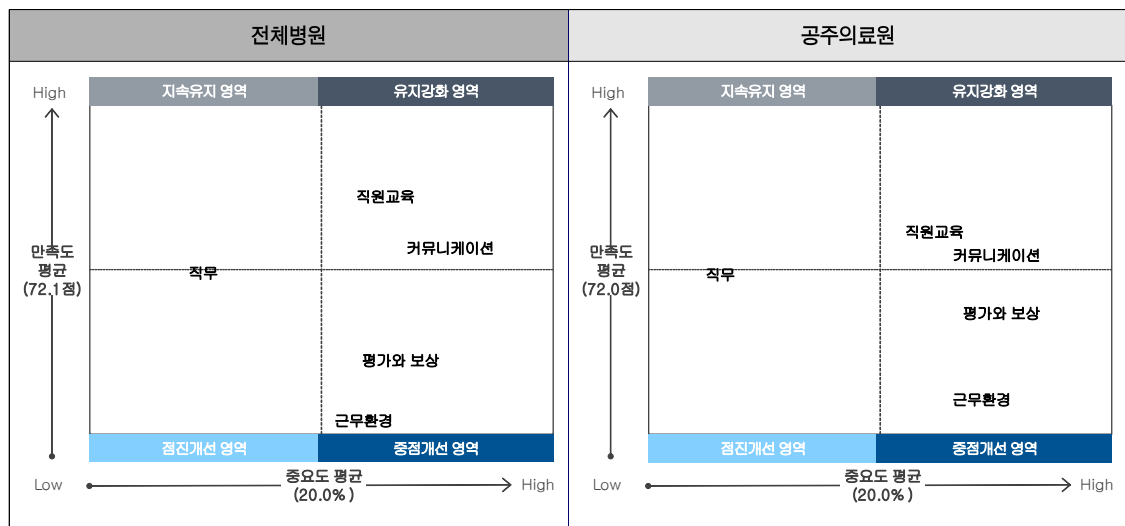
3. 차원별 개선사항

1) 직원만족도

가. 직원만족도의 차원별 중요도 및 만족도

- 직원만족도의 차원 중 ‘근무환경’과 ‘평가와 보상’이 중점개선분야로 나타나 가장 우선적으로 개선이 필요한 것으로 판단됨

차 원	전체 병원(N=8,297)		공주의료원(N=197)	
	만족도(점)	중요도(%)	만족도(점)	중요도(%)
직무	71.9	18.7	71.9	17.6
커뮤니케이션	72.8	20.6	72.7	20.7
평가와 보상	67.9	20.4	69.9	20.8
근무환경	67.4	20.2	65.6	20.8
직원교육	74.7	20.2	73.9	20.1
평균/합계(B)	72.1	20.0	72.0	20.0

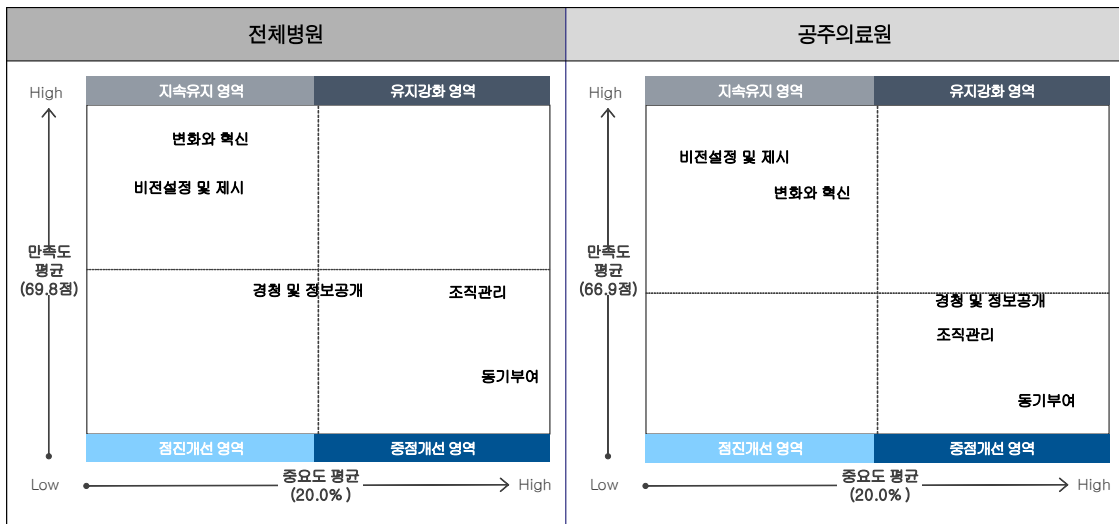


2) 리더십만족도

가. 리더십만족도의 차원별 중요도 및 만족도

- 리더십만족도의 차원 중 ‘경청 및 정보공개’, ‘동기부여’, ‘조직관리’가 중점개선분야로 나타나 가장 우선적으로 개선이 필요한 것으로 판단됨

차 원	전체 병원(N=8,297)		공주의료원(N=197)	
	만족도(점)	중요도(%)	만족도(점)	중요도(%)
비전설정 및 제시	71.8	19.7	69.4	19.5
변화와 혁신	71.6	19.7	69.3	19.5
경청 및 정보공개	69.9	20.0	66.7	20.2
조직관리	69.0	20.3	66.4	20.3
동기부여	68.2	20.4	64.6	20.5
평균/합계(B)	69.8	20.0	66.9	20.0

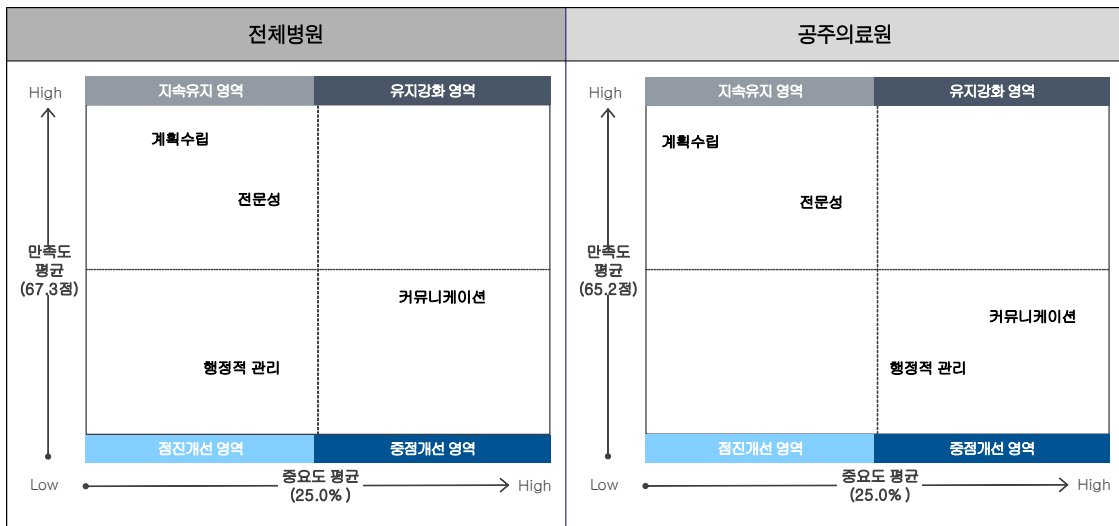


3) 지방자치단체 지원과 관리 만족도

가. 지방자치단체 지원과 관리 만족도의 차원별 중요도 및 만족도

- 지방자치단체 지원과 관리 만족도의 차원 중 ‘행정적 관리’와 ‘커뮤니케이션’이 중점개선분야로 나타나 가장 우선적으로 개선이 필요한 것으로 판단됨

차 원	전체 병원(N=8,297)		공주의료원(N=197)	
	만족도(점)	중요도(%)	만족도(점)	중요도(%)
계획수립	71.7	24.2	69.1	23.6
행정적 관리	63.9	24.8	61.5	25.3
전문성	70.5	24.4	67.9	24.3
커뮤니케이션	66.2	26.6	64.3	26.9
평균/합계(B)	67.3	25.0	65.2	25.0



4. 직원 및 리더십만족도 개선사항 도출

1) 차원별 전년대비 만족도 변동

- 공주의료원은 직원만족도는 모든 항목에서 만족도가 전년 대비 감소함
- 리더십 만족도와 지방자치단체 지원과 관리 만족도를 구성하는 모든 항목에서 만족도가 전년대비 감소한 가운데 리더십 만족도 중에서는 ‘동기부여’가 전년 대비 가장 크게 감소했고, 지방자치단체 지원과 관리 만족도 중에서는 ‘행정적 관리’가 전년 대비 가장 크게 감소함

표 6-9. 차원별 전년대비 만족도 변동

구 분		만족도		2022년 - 2021년 Gap
		2021년	2022년	
직원	직무	75.6	71.9	-3.7
	커뮤니케이션	76.1	72.7	-3.4
	평가와 보상	73.0	69.9	-3.1
	근무환경	71.7	65.6	-6.1
	직원교육	75.6	73.9	-1.7
리더십	비전설정 및 제시	73.7	69.4	-4.3
	변화와 혁신	73.9	69.3	-4.6
	경청 및 정보공개	73.5	66.7	-6.8
	조직관리	72.4	66.4	-6.0
	동기부여	71.7	64.6	-7.1
지방 자치 단체	계획수립	75.1	69.1	-6.0
	행정적 관리	68.8	61.5	-7.3
	전문성	75.1	67.9	-7.2
	커뮤니케이션	71.2	64.3	-6.9

2) 타 병원 대비 근무병원의 장점 및 개선사항

표 6-10 타 병원 대비 근무병원의 장점

구 분	내용
의료서비스 태도	-직원들이 친절하다 -과잉 진료/불필요한 진료가 없다
운영 및 행정적 관리	-운영을 잘하고 있다 -선별진료소 운영을 잘한다
근무환경	-청결이 우수하다/시설이 깨끗하다/환경이 깨끗하다
코로나19/ 감염병	-감염병(코로나) 전담병원 역할을 잘 한다
전반적 만족도	-공공의료기관(지역거점병원)의 역할을 잘하고 있다/공공보건의료 사업을 잘 한다

표 6-11 타 병원 대비 근무병원의 개선사항

구 분	내용
의료서비스 태도	-친절도 개선 -고객 서비스 개선/고객 서비스 확대 -의료진의 적극적 진료가 부족
직원고충 및 제안처리 체계	-직원의 고충을 말할 수 있는 창구와 해결책 제시가 부족하다
커뮤니케이션	-소통이 부족하다 -직원들 의견 수렴 반영이 부족/건의해도 개선이 안된다
조직/인사	-의료진 인력 확충/인력 부족/인력 지원 부족 -젊은 의료진이 필요(의사 채용 연령 제한 등)

3) 지방정부의 관리체계에서 개선이 필요한 사항

표 6-12 지방정부의 관리체계에서 개선이 필요한 사항

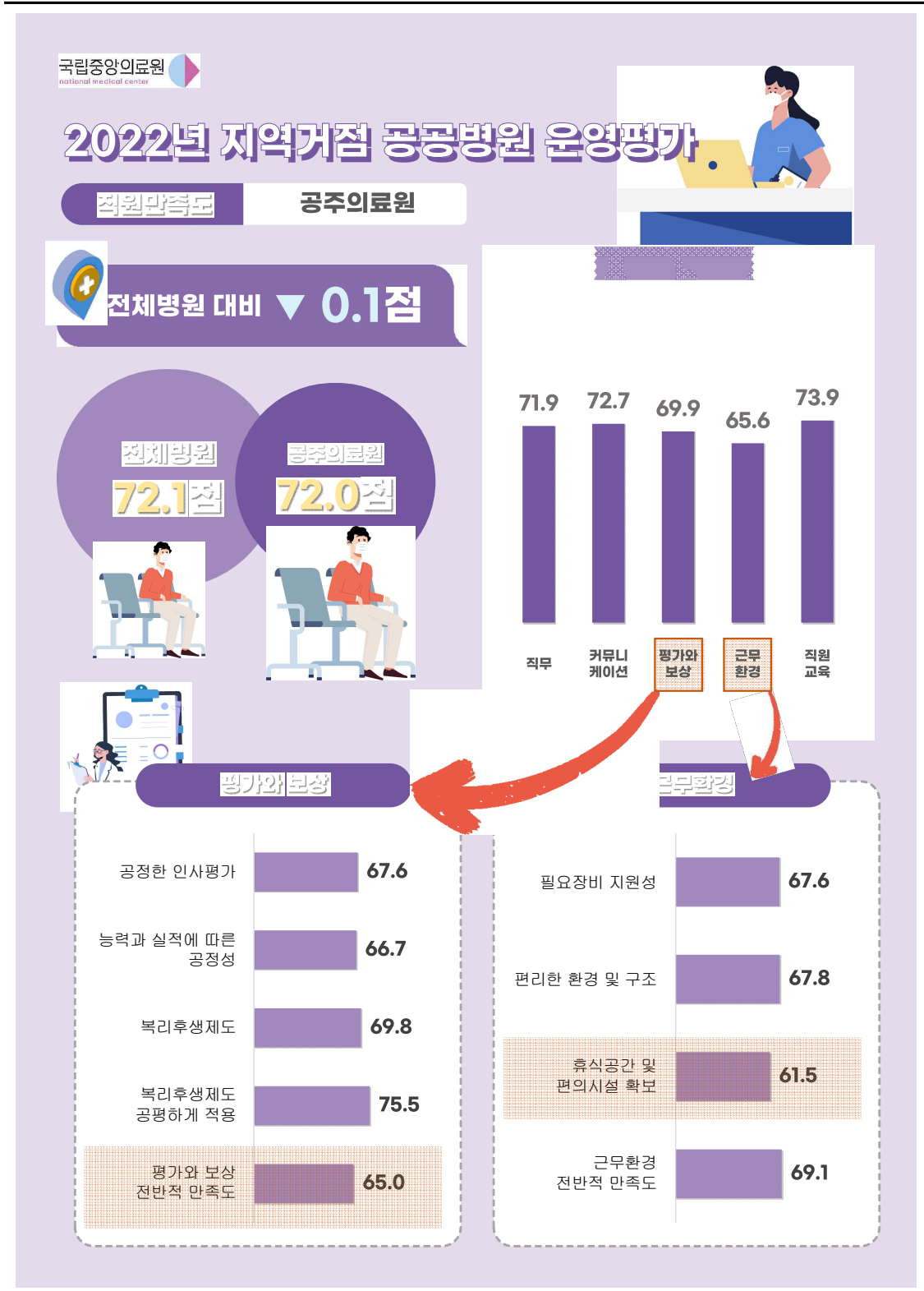
구 분	내용
직원고충 및 제안처리 체계	-실무자들의 고충 및 제안사항 의견수렴 및 개선 노력
운영 및 행정적 관리	-공공병원의 역할 및 특수성 인정 (수익성 고려 개선) -재정적 지원 확대/적자 해소 -탁상행정 개선/현실적인 행정 필요
조직/인사	-인력 확충 및 적절한 인력 배치 -정기적인 관찰 실시/ 지속적인 감사와 모니터링 -실력 있는 의사/의료진 인력 확충
지원	-관심 및 다양한 지원 확대
전반적 만족도	-공공의료(병원) 위상 및 중요성 인식 확대 -공공성 강화

4) 지역거점공공병원 지방정부의 필요한 지원

표 6-13 지역거점공공병원 지방정부의 필요한 지원

구 분	내용
지원	-관심 및 다양한 지원 확대 -경상비 지원 확대
근무환경	-의료 장비 및 물품 지원 -시설 개선 및 투자 확대
운영 및 행정적 관리	-재정적 지원 확대/적자 해소 -공공병원의 역할 및 특수성 인정 (수익성 고려 개선)
조직/인사	-인력 확충 및 적절한 인력 배치

5. 조사결과 요약





2022년 지역거점 공공병원 운영평가



리더십만족도

공주의료원

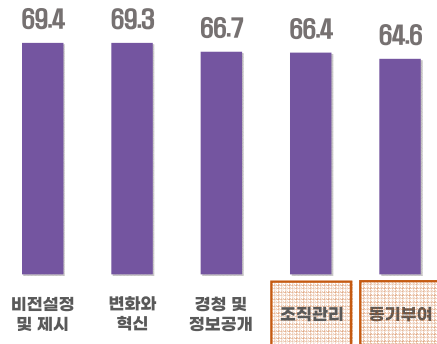


전체병원 대비 ▼ 2.9점

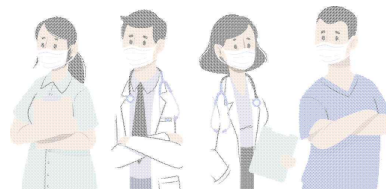
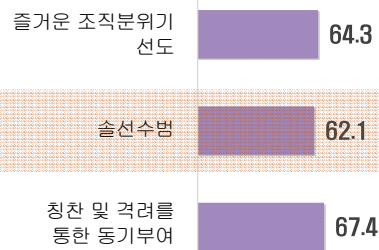
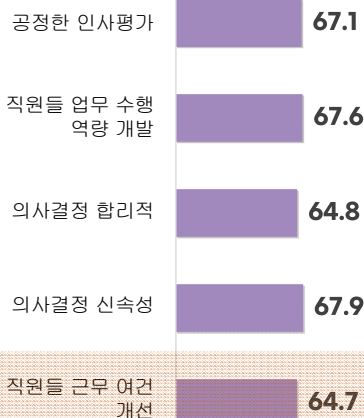
전체병원
69.8점



공주의료원
66.9점



조직 관리





2022년 지역거점 공공병원 운영평가



지자체만족도

공주의료원

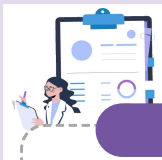


전체병원 대비 ▼ 2.1점

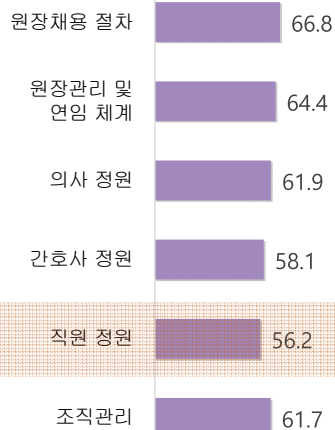
전체병원
67.3점



공주의료원
65.2점



행정적 관리



커뮤니케이션

