



2015.12

---

# 2016년도 사업계획서

---



**충청남도 공주의료원**

Gongju Medical Center

# 목 차

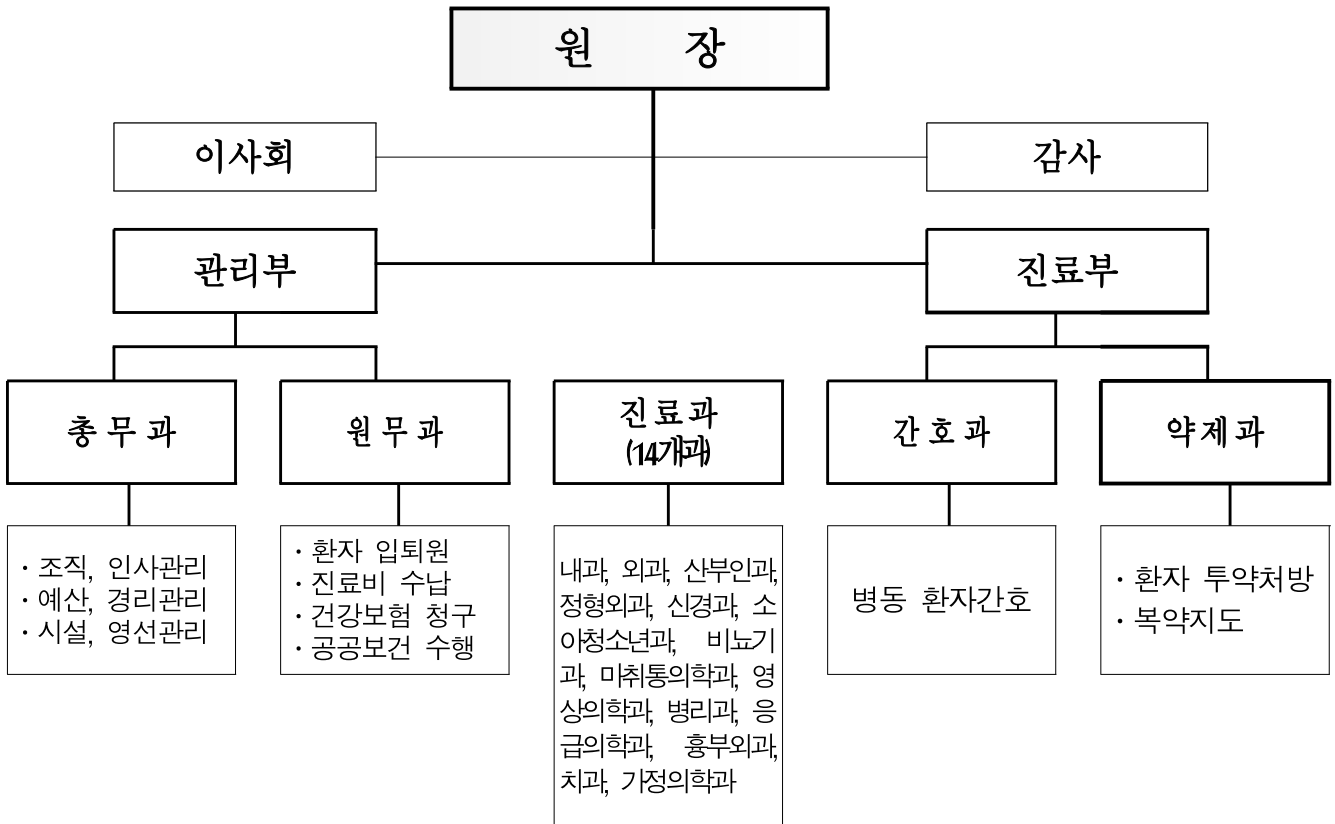
I . 일반현황	-----	3
II . 2015년 경영실적	-----	5
III 2016년경영목표 및 주요사업계획	-----	9
IV. 신축이전사업	-----	17
 < 별 첨 >		
1. 예산운영계획	-----	18
2. 시설 및 장비 투자계획	-----	20
3. 부채현황	-----	21

# I 일반현황

## <연 혁>

- 1910년 9월 5일 공주자혜의원 설립
  - 지역내 전염병·행려환자·취약계층 진료 등 보건의료정책 수행
- 1982년 7월 1일 지방공사 공주의료원으로 전환
  - 민간의료기관의 시장진입 확대, 공공성과 경영적 의료사업 수행
- 1991년 7월 1일 지역응급의료기관 지정
- 1994년 11월 12일 인턴수련병원 지정
- 2006년 3월 13일 충청남도 공주의료원으로 변경

《기 구》 - 2부 4과, 14개 진료과



## 《정·현원》

(2015.11월말기준)

구분	계	원장	의사	약사	사무	간호	보건	기술	기능	기타
정원	175	1	21	1	18	80	19	3	32	
현원	195	1	22	1	19	82	22	3	42	3

※ 정원외 현원인력 20명 : 육아휴직 대체, 포괄간호인력 등

## 《시설·장비》

구분	면적	세부내역
건물	14동/9,583㎡	본관 1동 6,008㎡, 진폐병동 1동1,265㎡
토지	12,750㎡	12,750㎡ 13필지
병상수	229병상	일반 168병상, 중환자실 10병상, 진폐 51병상
의료장비		MRI, CT, 골밀도측정기외 80여종

## 〈국·도비 지원현황〉

(단위 : 백만원)

구분	2013년			2014년			2015년		
	계	국비	도비	계	국비	도비	계	국비	도비
소계	3,529	1,376	2,153	3,251	1,036	2,215	1,542	519	1,023
만성질환자관리(당뇨)	50	-	50	41	-	41	50	-	50
취약계층의료비지원(301)	-	-	-	-	-	-	30	30	-
인공관절무료시술사업	100	-	100	100	-	100	140	-	140
진료비차액보전	96	-	96	200	-	200	300	-	300
시설비 지원(기숙사)	-	-	-	-	-	-	-	-	-
의료장비보강사업	2,600	1,300	1,300	1,250	625	625	210	105	105
응급의료지원발전비	76	76	-	75	75	-	300	300	-
용자상환 지원	200	-	200	200	-	200	-	-	-
융자금 이차지원	307	-	307	313	-	313	344	-	344
의료인력인건비지원	-	-	-	-	-	-	168	84	84
시설개선환경비	100	-	100	-	-	-	-	-	-
인증평가지원금	-	-	-	20	10	10	-	-	-
EMR 사업비	-	-	-	1,052	326	726	-	-	-

## II 2015년 경영실적

### 1. 진료환자 및 수지현황

(단위 : 연인원, 백만원)

구 분	진료환자	경상수지	감가상각비	실질 운영수지
2015. 11월말	155,356	△ 1,360	1,466	+106
2014. 11월말	160,455	△ 1,075	1,117	△ 42
증 감	△ 5,099	△ 285	349	148

#### 《 회계 결산상 개선사항 》

- 메르스의 영향으로 진료환자는 전년대비 5,099명 감소
  - 2014년 대비 입원환자 520명, 외래환자 2,290명, 건강검진환자 2,289명 감소

#### ◆ 경상수지 1,360백만원 적자('14. 대비 285백만원 경상수지 악화)

※ 고정자산의 감가상각비를 제외하면 106백만원 실질적 흑자 운영

### 2. 경상수지 현황

(단위 : 백만원)

구 분	계			의 업			의 업 외			비고
	수입	비용	수지	수입	비용	수지	수입	비용	수지	
15.11월	18,522	19,882	△ 1,360	16,277	19,040	△ 2,763	2,245	842	1,403	
14.11월	17,924	18,999	△ 1,075	15,691	17,993	△ 2,302	2,233	1,006	1,227	
증 감	598	883	△ 285	586	1,047	△ 461	12	164	176	

- 경상수지는 수입(185억)대비 비용(199억)으로 8.5% 적자구조
- 의업수지는 수입(163억)대비 비용(190억)으로 14.2% 적자
  - 의업수지 비율이 85.8%로 '14.의업수지(87.2%)보다 1.4% 감소
- 장례식장 운영수익 등 의업외수지는 1,403백만원으로 『176백만원』 증가
- ◆ 전년 11월말 대비 비용증가로 인해 경상수지는 악화되었으나 포괄간호병동 운영과 건강검진환자 증가로 회복세임.

### 3. 부채와 현금흐름

(단위 : 백만원)

연도별	자 산			부 채			자 본		
	계	유동자산	고정자산	소계	유동부채	고정부채	소계	기본지분	잉여금
2014	31,956	7,439	24,279	20,037	4,631	15,406	11,919	20,711	△8,792
2015	30,675	5,876	24,798	20,027	4,580	15,446	10,648	20,921	△10,273

연도별	유동부채				고정부채			
	소계	매입채무	기타	유동성 장기	소계	개발기금	퇴직충당금	기타
2014	4,631	2,729	1,896	7	15,406	9,620	5,741	44
2015	4,580	2,791	1,394	396	15,446	9,030	6,402	15

- 부채비율 추이 : '14년 168% → '15년 188%
- 현금유동성(유동자산/유동부채) 추이 : '14년 160% → '15년 128%
  - 인건비 미지급 및 지역개발기금 상환액 증가로 단기유동성 악화

### 4. 공공보건의료사업 실적

○ 저소득 소외계층의 건강한 삶 유지를 위해 의료안전망 역할  
 - 수술지원, 만성질환 관리, 치매 조기진단, 찾아가는 무료진료 등

- 취약계층 의료지원 사업(관절, 척추)
  - 저소득 어르신들의 건강한 생활을 위해 척추 및 관절수술 추진
  - 취약계층 지원 : 수술 87명(관절69, 척추18)
    - \* 2005. 7월 ~ 2015.11월 : 6,035례 실시(사업 1,378, 일반 4,657)
- 보건소와 연계한 만성질환 당뇨환자 관리사업
  - 만성질환 조기발견 및 억제를 통한 합병증 예방
  - 2015년 : 교육 21회(930명), 상담 1,780명, 합병증검진 265명, 혈당검사1,553명
- 찾아가는 이동복지관 무료진료사업
  - 대 상 : 공주시 내 사회복지 소외지역 20개 마을 선정

- 내 용 : 보건의료, 생활지원, 복지서비스 등 One-Stop 서비스

※ '15. 이동복지관 진료사업 추진실적 : 20회 769명

○ 치매조기 검진 사업

- 치매 조기검진을 통한 치매예방 및 관리 : 706명(공주364, 부여342)

○ 지역아동센터, 다문화가정, 북한이탈주민 지원사업

- 지역아동건강등 건강검진 실시 → 112명

○ 취약계층대상 보호자없는 병실 운영(2실 12병상) : 160명

○ 저소득 취약계층 의료서비스 제공

- 의료취약계층 및 소외계층에 대한 진료·검진·교육·상담·간병 지원

- 퇴원환자 안심귀가서비스, 보호자 없는 병실 간병 지원, 원격진료, 위기가정긴급지원, 외국인근로자무료진료등 → 653명

○ 취약계층 퇴원환자 안심귀가서비스 시행 : 21명

- 보호자가 없거나 고령으로 퇴원시 어려운 환자에게 도움을 주는 제도

○ 요실금수술 사업 : 15명, 1,913천원 지원

- 천주교대전교구와 협약 사회복지시설 대상자 수술비 지원 사업

○ 301네트워크 사업 : 진료비지원 452명, 13,838천원(진료비 7,661, 물품지원 78)

- 복지기관등 연계 지원 서비스 : 36명

→ 지역사회네트워크 형성을 통해 취약계층 질병 조기발견 및 사후관리

⇒ 공공의료사업 확대로 의료원 이용객들의 의료원에 대한 이미지 개선

## 5. 주요성과

- ◆ 의료사각지대에 있는 대상자들을 위한 one-stop서비스 체계 구축  
→ 301네트워크 사업 시행(국비 지원 사업 선정)
- ◆ 공주의료원의 경영개선 자구 노력과 조직 안정에 주력
  - 메르스로 인해 진료환자 45%(△6,391명) 감소하였으나 점차적으로 안정화

### □ 주요성과로는

- 보호자 없이 입원환자에 대한 포괄간호서비스 제공(15. 11월부터)
  - 5병동, 56병상(간호인력 25명), 간병료 9,000원 ~ 11,000원 본인 부담
- 2005. 7월부터 시작한 무릎 인공관절치환술 사업 10주년 성공적으로 시술 지역사회 노인 환자들의 건강 지킴이 역할 수행
  - 2005. 7월 ~ 2015년 11월 : 6,035례
- 응급의료기관 평가 3년연속 A등급 (지원금 300백만원)
  - 공주관내에서 유일하게 응급실 운영으로 미충족의료서비스 제공
- ‘친절한 병원 만들기 친절도 평가 개선 : 14년 1차 87.1점 → 15년 4차 93.3점
  - 친절하고 신뢰받는 주민 병원을 목표로 친절한 병원 구현
- 지역 사회 메르스 확산을 차단하고 의심환자의 빠른 발견과 원내 환자와 보호자, 직원들의 감염 예방 및 지역사회 감염확산을 예방



### Ⅲ 2016년 경영목표 및 주요사업계획

#### □ 경영방향

- 내부의 비효율성을 제거하고 조직운영 전반에 효율성 투입  
-구성원 성취동기 부여·성과에 따른 보상체계·책임경영 제도화 등
- ▶ 강도 높은 경영혁신을 통해 지속발전 가능한 경영기반 구축

#### □ 경영개선 목표 및 전략

경영목표	전략 목표	전략 과제
경영혁신추진	경영의 효율화	수익증대 및 비용절감 경영혁신추진
	조직관리개선	책임경영강화 조직 및 인력 관리 주인의식 고취
	고객만족 강화	고객만족도 증대
경영기능개선	시설 현대화	현대화 이전 신축
	의료장비 보강	최신 의료장비 확보
공공의료사업 추진	공공의료서비스 확대	공익적 의료서비스 확대 의료안전망 구축 공공보건의료사업 활성화

# □ 2016년 재정운영 계획 및 경영목표

## 〈경영손익 목표〉 ---감가상각비 범위내 운영

(단위 : 백만원)

구 분	2014년 실적	2015년 예상	2016년 목표
경상수지	△1,196	△1,170	△912
수 입	19,938	20,836	21,662
의업수입	17,430	17,804	19,884
의업외수입	2,508	3,032	1,778
비 용	21,134	22,006	22,574
의업비용	20,007	21,008	21,776
인건비	10,605	11,012	11,851
관리비	4,126	4,637	4,880
감가상각비	(1,258)	(1,643)	(1,700)
재료비	5,276	5,359	5,045
의업외 비용	1,127	998	798
의업수지 목표	87.1	84.7	91.3

## 《 목표설정 내역 》

구 분	주 요 요 인
<b>의업수입</b> (2,080 증)	<ul style="list-style-type: none"> <li>◇ 입원환자 수입 증가 요인 : 1,598백만원 증('15.12,600 ⇨ '16. 14,198)</li> <li>- 신포괄수가인상(1.5%예상) 192백만원 증 ('15. 18.25% ⇨ '16. 19.75%예상)</li> <li>- 포괄간호서비스 사업에 따른 포괄간호료 : 730백만원</li> <li>- 진폐환자 병실료(6인실 33,070원→4인실 52,910원) : 500백만원</li> <li>- 건강보험 수가인상(1.4%) : 176백만원</li> <li>◇ 외래환자 수입 증가 요인 : 73백만원 증('15. 외래수입 5,204 ⇨ '16. 5,277)</li> <li>- 건강보험 수가인상(1.4%) : 73백만원 증</li> <li>◇ 입원.외래 자구 노력(2.3%) : 409백만원</li> </ul>
<b>의업외수입</b> (1,254 감)	<ul style="list-style-type: none"> <li>◇ 장례식장 : '14. 617백만원 ⇨ '15. 780백만원(163백만원 증)</li> <li>◇ 도 사업비 등 지원 : 474백만원(978백만원 감),</li> <li>※ 지원예산 978백만원 감(의료인력지원168, 진료비차액보전300, 응급의료기관300, 응자지원등210)</li> <li>◇ 기타 잡수입 : 524백만원(440백만원 감)</li> </ul>
<b>비용증가</b> (768 증)	<ul style="list-style-type: none"> <li>◇ 임금인상분(3.9%) 및 호봉승급분(832백만원)</li> <li>◇ 관리비 : 자연증가 및 감가상각 증가 재료비 : 환자증가 반영</li> </ul>

# □ 2016년 자체수입 목표 산정조서

(단위: 백만원)

2014년			2015년			2016년
예산액	달성액	증감	예산액	달성예상액	증감	목표액
19,647	17,430	△ 2,217	19,593	17,804	△ 1,789	19,884

## 《 진료과별 세부 목표액 》

(단위: 백만원)

진료과	2014년 실적			2015년 실적(예상)			2016년 목표수준			
	입원	외래	계	입원	외래	계	입원 (2.9%+포괄의료)	외래 (1.6%)	자구 노력	의업수입 목 표
계	12,228	5,201	17,430	12,600	5,204	17,804	14,198	5,277	409	19,884
1내과	1,209	285	1,494	1,473	297	1,770	1,790	301	41	2,131
2내과	966	311	1,277	1,069	338	1,408	1,314	343	32	1,689
3내과	908	240	1,148	613	244	857	719	247	20	986
진 폐	975	-	975	1,006	-	1,006	1,455		23	1,478
신경과	524	468	992	472	499	971	504	506	22	1,032
소아과	25	43	68	18	36	55	19	37	1	57
외 과	776	210	986	679	211	891	720	214	20	954
미용성형	21	18	18		18	18		18	1	19
1정형외과	5,231	161	5,392	5,732	158	5,890	5,980	160	135	6,275
2정형외과	854	283	1,137	774	295	1,069	848	299	25	1,172
3정형외과	601	239	840	653	294	946	732	298	22	1,052
산부인과	4	80	84	5	66	71	5	67	2	74
비뇨기과	124	244	368	86	208	294	92	210	7	309
치 과	19	235	255	8	249	257	9	252	6	267
응급실	11	1,431	1,442	10	1,449	1,489	11	1,469	34	1,514
건강검진센터	2	953	955		843	843		855	19	874
장례식장		787	787		625	625		780		780

### 〈 목표설정 요소 〉

구 분	주 요 요 인 (목표액:입원수가총액+외래수가총액+자원증가분)
의업수입 (2,080 증)	<ul style="list-style-type: none"> <li>◇ 입원환자 수입 증가 요인 : 1,598백만원 증('15.12,600 ⇨ '16. 14,198)                             <ul style="list-style-type: none"> <li>- 신포괄수가인상(1.5%예상) 192백만원 증 ('15. 18.25% ⇨ '16. 19.75%예상)</li> <li>- 포괄간호서비스 사업에따른 포괄간호료 : 730백만원</li> <li>- 진폐환자 병실료(6인실 33,070원→4인실 52,910원) : 500백만원</li> <li>- 건강보험 수가인상(1.4%) : 176백만원</li> </ul> </li> <li>◇ 외래환자 수입 증가 요인 : 73백만원 증('15. 외래수입 5,204 ⇨ '16. 5,277)                             <ul style="list-style-type: none"> <li>- 건강보험 수가인상(1.4%) : 73백만원 증</li> </ul> </li> <li>◇ 입원.외래 자구노력 (2.3%) : 409백만원</li> </ul>

## □ 주요 사업 계획

### ① 의료원 수익 증대 노력

○ 의료수요에 따른 전문 『특성화』 운영으로 의료수익 점진적 증대  
→ 전·직원 전사적 이미지 개선 노력 및 직원의 자긍심 고취

- 외과적 질환 진료 영역 전문화로 의료수익 증대
  - 정형외과 → 인공관절센터, 척추질환, 고관절질환 활성화
  - 비뇨기과 → 요실금수술 사업 시행
- ⇒ 병상활용도와 수익증대 및 세분화로 진료영역 확장

○ 응급의료기관에 따른 응급의료 진료기능 강화

- 24시간 응급수술 체계 확립
- 응급의료 전달체계 확립



- 중증환자에 대한 진료 및 수술
- 진료과장 항시 대기 콜제 운영

○ 건강검진센터 운영 활성화

- 건강검진환자 내시경 전담의 채용
- 건강검진 진료시작 시간 단축 (08:30→07:30)



- 환자중심의 건강검진 다양화
- 건강검진환자 타병원 이탈 방지

- 건강검진환자는 외래전문 진료과와 협진하여 의료수익 증대 노력

○ 장례식장 운영 활성화(홍보활동 강화)

- 관내 장례식장 과잉 공급(6개)으로 장례식장 이용자 감소 ('14.11월 137건, 677백만원 → 15.11월 131건, 544백만원)

⇒ 장례식장 환경 개선과 마을로 찾아가는 홍보활동 강화

○ 지역주민에게 쾌적한 의료환경 제공

- 병원환경 개선 : 노후된 건물이나 깨끗한 병원이미지 제공  
게시판 정리, 병원내부 지저분한 곳 페이트칠

⇒ 지역주민에게 쾌적하고 친절한 종합의료서비스 제공

## 2 포괄간호서비스 사업 운영

- 개인과 가족에게 부담이 되는 간병문제 근본적 해결위해 보호자 없는 포괄간호서비스 사업 운영

▶ 환자가족 등 간병부담 해소 및 차별화된 공공의료서비스 제공

- 보호자 없이 입원환자에 대한 포괄적 간호서비스 제공
  - 2015년 11월 23일부터 시행, 56병상, 간호인력 25명
  - 병상가동율 70% 운영 (일평균 40명)
  - 간호사가 입원병상의 전문 간호서비스를 24시간 전담, 지역주민을 위한 포괄적 의료체계 구축

## 3 양질의 서비스 제공을 위한 의료장비 및 시설보강

- 2016년 10월 예정 신축이전에 맞춘 시설 및 의료장비 보강 계획임
  - ▶ 신설 진료과와 중환자실, 응급실등 확장에 따른 장비 보강과 교대근무자 기숙사 확충 사업

- 의료장비 : 전자내시경외 1,073종
  - 사업비 : 7,764백만원(장비보강 5,564, 기능특성화 2,200)
  - 신설진료과 : 안과, 이비인후과, 재활의학과
  - 기능확대 : 응급실 → 응급의료센터, 중환자실(10병상→18병상), 호스피스병동 운영, 재활병동 운영, 격리병동 운영, 인공신장실 운영등
  - 현 진료과에 대한 의료장비 보강
- 기숙사 신축 : 700백만원
  - 규 모 : 연면적 1,436㎡(지하1층, 지상2층), 23실-2인실
  - 공주의료원 신축이전('16. 10)에 따라 교대근무자 기숙사 신축

#### 4 차질없는 신축이전을 위한 개원준비단 운영

○ 신축이전에 따라 수반되는 제반사항에 대하여 사전에 충분히 파악 및 준비하여 이전으로 인한 진료공백을 최소화시키고 신속하고 효율적으로 이전할 수 있도록 이전팀 운영

- 신축이전 개원준비단 : 2015년 11월 구성 완료
  - ◇ 분야별 책임자 지정 및 부서별 역할 부여, 이전계획 수립
  - ◇ 수시로 개원 준비단 운영 회의 개최
- 이전 추진계획
  - ◇ 2016년 3월 ~ 7월말 각 부서별 문서 폐기(법률 및 규정준수), 장비 비품 구매·문서 이전계약 완료
  - ◇ 2016년 6월 ~ 7월 말 : 이전 관련 비품 구매 완료
  - ◇ 2016년 8월말 이전 모의테스트 2회 실시
    - 관리부 및 전 부서 문서 이전 파악(관련법. 규정 준수)
  - ◇ 2016년 9월 1일 ~ 30일 : 이전계획 최종 점검
    - MRI 이전(바닥공사 1개월 소요),전산·통신·전기등 시스템 점검
  - ◇ 2016년 10월 13일까지 이전 완료

#### 5 병원 홍보활동 강화

○ 의료에 대한 관심에 부응하고 지역주민의 의견반영을 통해 쌍방향 의사 소통촉진 및 홍보가치가 있는 우수활동과 행사를 적극적으로 지역주민에 홍보

- 고객과 직접적인 만남을 통한 홍보마케팅
  - ◇ 홍보팀 구성 직접 방문 관내 병의원 및 기업체 홍보
  - ◇ 병원 소식지 발행(상반기) : 각 마을 및 기관 배부
    - \* 건강검진, 의료장비, 공공보건사업등 홍보
- 직원차량 이용 홍보용 스티커 부착, 전직원 배지 달기

## ⑥ 도민으로부터 신뢰받는 친절한 공주의료원상 정립

- 도민에게 사랑받는 『친절한 의료원 만들기』 중점 추진
  - 고객접점별 고객응대 매뉴얼 숙지로 친절서비스 표준화 중점추진
- 매월 첫째주 월요일 친절 조회 → 칭찬 릴레이
  - 친절조회시 친절직원으로 선정된 직원에 대한 포상
- 진료환자 Happy Call 실시 → 안부 전화 및 SMS 문자서비스
- 원장 병동 현장 순회(매일) → 환자 애로사항 청취, 병실내외 환경 점검 등
- 병원을 래원 고객 대상 주1회(월) 차 대접으로 고객만족도 증대

〈2015년 친절도 평가결과〉

구 분	1/4분기	2/4분기	3/4분기	4/4분기
계	90.5점	97.4점	91.25점	93.34점
진료과	94.9점	98.9점	93.0점	95.17점
접점부서	86.1점	96.0점	89.5점	91.5점

- 래원 고객 맞이 하기 → 친절 어깨 띠 메고 고객 맞이하여 안내

## ⑦ 역량강화를 위한 전직원 교육 훈련 강화

○ 체계적인 직종 직급별 교육을 통해 직원 역량 강화 및 시대가 요구하는 인재 육성

- 자체교육을 통한 직원 역량강화와 외부강사 초빙으로 의식개혁을 통한 경영혁신 추진
  - 직무·보수교육, 이러닝 교육, 외부강사 초빙, 위탁 교육등
- 추진계획

(단위: 천원)

교육내용	대상	예산	비고
역량강화교육(이러닝)	전직원	16,000	
외부강사초청	전직원	2,000	
직무·보수교육	해당직	14,750	
선진병원견학	간부직	6,000	

⇒ 각부서별 실무교육을 통한 업무처리 능력 향상과 직원간 업무협조

## 8] 공공보건의료 사업 추진

의료소외계층 및 저소득층에게 적절한 치료를 받을 수 있도록 의료지원 강화  
 → 의료사각지대 없는 건강한 지역사회 만들기 노력

- 취약계층 의료지원 사업(관절, 척추)
  - 도내 거주하는 영세노인에 대한 의료혜택 부여로 건강함 삶 영위
  - 인 원 : 수술 130명, 검진 205명
- 보호자 없는 병실 운영(2실, 12병상)
  - 도내 거주자로 공동간병이 필요한 취약계층 대상 무료다인간병 서비스 제공(간병인 1명당 환자 6명 이내)
- 보건소와 연계한 당뇨병 관리사업
  - 사 업 량 : 교육600, 상담600, 합병증검사260, 조기발견검진500
  - 당뇨교실 운영, 동절기 찾아가는 만성질환교육, 당뇨환자 관리캠페인 및 걷기 대회
- 301네트워크 사업 추진
  - 경제적 취약계층(공주,청양) 대상자로 보건, 의료, 복지, 연계서비스를 통합적으로 제공하여 취약계층의 질병 조기 발견을 통해 건강안전망 기능 확충
  - 지원예상인원 : 144명(70,000천원)
- 취약지역 건강관리 등 공공의료 서비스 활동지원

• 치매조기검진사업(공주시, 부여군)	• 300명
• 찾아가는 이동복지관 진료 사업	• 20회 800명
• 지역아동센터, 다문화가정, 북한이탈주민 지원사업	• 2회, 155명
• 원격화상진료사업 (공주교도소, 금강원)	• 130명
• 퇴원환자 안심귀가서비스(공주관내, 청양)	• 20회
• 지역주민대상 건강강좌(노인대상등)	• 10회 600명
• 각종 무료진료사업(성.가정폭력지원, 외국인진료사업등)	• 80명

- 취약계층 및 사회복지시설 봉사활동 전개
  - 취약계층 봉사활동 : 3회 (복지시설 및 사랑의 연탄배달 등)
  - 간호과 주관 사회복지시설 봉사활동 : 12회(사랑요양원)



## IV 신축이전사업

- ◇ 지역주민에게 양질의 의료서비스 제공을 위해 임대형 민간투자(BTL)사업으로 추진 중인 공주의료원 현대화사업 추진상황임  
- 사업시행자 : (주)공주메디컬센터(재무 + 운영 + 건설 컨소시엄)

### 사업개요

- 이전부지 : 공주시 웅진동 253-1번지 일원(41,252㎡ 중 33,862㎡)
  - 사업규모 : 361병상, 건축 31,539㎡(지하 2층, 지상 6층)
  - 총사업비 : 53,087백만원, 공사기간 : 23개월(착공 : '14.10.21)
  - 민간투자사 : (주)공주메디컬센터 \* 주관건설사 : 계룡건설산업(주)
    - [재무(한국산업은행) - KIAMCO비티엘프로젝트사모특별자산투자신탁제4호]
    - [운영 - (주)고암, 주)케이알산업] [설계 - 삼우건축 등 10개사]
    - [시공 - 계룡건설, 금호산업, 한화건설, 유진건설]
- ※ 출자자본(2,918백만원) : 산업은행 2,828, 운영사 87, 건설사 3

### 추진현황

- 지하2층부터 지상 3층 골조 슬래브 타설 완료
  - ※ 전체 공정의 47.6% 진행 중(현재 6층 골조공사완료), 추진상 문제점 없음

### 앞으로 계획

- 공기 이전 공사가 마무리 될 수 있도록 행정적 지원 강화('16.9)
- 시설준공과 함께 시설 인수, 임대료 지급(연 2,131백만원)



< 조 감 도 >



< 공사현장 >

# 별첨

## 1. 2016년 세입세출예산 요약

### ◇ 세 입

(단위 : 백만원)

구 분		2016년 예산	제3회 추경 (당초예산)	증 감	증감사유
세 입 계		34,922	28,398 (28,876)	6,524 (△ 6,046)	
의 료 수 익	소 계	19,884	19,592 (20,602)	292 (△ 718)	
	입원수익	13,297	12,843 (13,885)	454 (△ 588)	
	외래수익	4,534	4,815 (4,680)	281 (146)	
	기타의료수익	2,053	1,934 (2,127)	119 (△ 74)	건강검진환자수 감소(학생 검진)
의 료 외 수 익	소계	1,778	2,889 (2,618)	1,111 (△ 840)	
	의료부대수익	780	702 (918)	78 (△ 138)	공주관내 장례식장(신 품)에 새로 오픈
	기부금수익	474	1,472 (1,008)	△ 998 (△ 534)	진료비차액보전300 응급실지원금 300 인건비지원사업 △ 232
	기 타	524	715 (692)	△ 191 (△ 168)	포괄간호서비스사업비 시범사업 종료
자본적수익 (출 연 금)		8,464	210 (105)	8,254 (8,359)	기능보강사업비(도비)
이 월 금 수 익	소 계	4,796	5,707 (5,461)	△ 911 (△ 665)	
	현금이월금	3,134	4,045 (3,439)	△ 911 (△ 305)	
	의업미수금	1,662	1,662 (2,022)	0 (△ 360)	

◇ 세 출

(단위 : 백만원)

구 분		2016년 예산	제2회추경 (당초예산)	증 감	증감사유
세 출 계		34,922	28,398 (28,876)	6,524 (6,046)	
의 료 비 용	소 계	19,177	19,334 (19,302)	△ 157 (△ 125)	
	인 건 비	10,951	10,443 (10,190)	508 (761)	-임단협(총액3.8%+지급율0.1%) -포괄간호서비스간호인력증가
	재 료 비	5,045	5,610 (5,540)	△ 565 (△ 495)	-급식재료 단가 상승
	관 리 비	3,181	3,281 (3,572)	△ 100 (△ 391)	-301네트워크사업 국비지 원받아 목 변경
의 료 외 비 용	소 계	798	1,034 (1,151)	△ 234 (△ 353)	
	의료부대비용	400	451 (496)	△ 51 (△ 96)	-장례식장 인력 인건비
	이자비용	291	374	83	-이자비용 인하 3.5%→2.5%
	보조금반환금	-	18	△ 18	
	기 타	107	191 (281)	△ 84 △ 174	-수탁진료사업비
예 비 비		162	318 (549)	△ 156 (△ 387)	-일반예비비 162
세 출	소계	11,268	3,105 (3,051)	8,163 (8,217)	
	퇴직예치금	376	376	-	
	토 지	1,310	1,310	-	
	건 물	1,167	472	695	-기숙사 신축비 700 -현대화용역비 467
	의료장비	7,764	210	7,554	-의료장비 보강
	비 품	43	120 (66)	△ 77 (△ 23)	
	고정부채상환금	608	617	△ 9	-지역개발기금 590 -농특자금 18
	정산반환금	-	57	△ 57	
과년도미지급금		3,517	4,569 (4,822)	△ 1,052 (△ 1,305)	-미지급금 지급

## 2. 시설 및 장비투자 계획

(단위: 백만원)

구 분			금액	상세내역		
<b>2016년 국고지원 사업비</b>			<b>8,464</b>			
시설비 지원사업비			700			
<b>기숙사 신축 (23실-2인실, 연면적 1,436㎡)</b> ◇ 지하1층, 지상 2층 ◇ 실시설계 및 공사시행 : '16.1~'17.6 ◇ 추후계획 : 지상 3층 격리병동 증축 예정			700	◇ '17년 지원 : 시공비 2,700 *기숙사 총사업비 3,400		
<b>장비 지원사업비</b>			<b>7,764</b>	<b>병상수 352병상</b> (급성기255, 진폐60, ICU 18, 호스피스 13, 격리6)		
장비보강사업			5,564			
장 비 보 강 사 업	신 설	소 계	<b>395</b>			
		안과	백내장수술장비 외 14종	305	이전후 진료과 신설	
		이비인후과	E.N.T UNIT 외 3종	90		
	소 계		<b>5,169</b>			
	보 강	병동	스트레처카외 4종	242		
		수술실	C-ARM외 16종	2,253	수술실 3실→6실 확충	
		공급실	고압스팀소독기외 1종	398	인증기준에 맞춘 공급실 운영	
		영상의학과	디지털x-선 촬영장치외 1종	650	◇ 10년이상 장비 교체 ◇ 규모확충에 따른 장비 추가	
		병리과	생화학분석기 외 7종	352	"	
		약제과	전자동 정제분류포장기외 2종	137	"	
		내과	전자내시경시스템 외 3종	607	"	
		비뇨기과	체외충격파쇄석기 외 2종	259	체외충격파 쇄석실 운영	
		치과	치과용 CT 외 1종	118	◇ 10년이상 장비 교체 ◇ 규모확충에 따른 장비 추가	
		정형외과	초음파진단기 1대	100	"	
		일반외과	레이저 1대	50	"	
검진센터		전자동혈압계 2대	4	"		
<b>기능특성화사업</b>			<b>2,200</b>			
기 능 특 성 화 사 업	신 설	소 계	<b>1,383</b>			
		재활의학과	감압건인치료기 외 37종	409	신축이전후 신설 진료과	
		정신건강의학과	근전도검사기외 1종	85		
		호스피스병동	심전도의 3종	58		4실 13병상 운영
		인공신장실	인공신장기외 5종	580		25병상 운영
		격리병동	인공호흡기외 8종	252		6실
	소 계		<b>817</b>			
	보 강	응급실	초음파진단기외 5종	287	지역응급의료기관→응급의료센터 운영	
중환자실		인공호흡기외 7종	530	중환자실 10병상 → 18병상		

### 3. 부채관리계획

(단위: 백만원)

구 분	항목별	2015년11월 (가결산기준)	2016.관리계획	
			목표액	관리계획
계		20,026	19,579	
고정부채	계	15,446	15,462	
	지역개발기금	9,030	8,440	○ 유동성장기부채 전환 590백만원
	퇴직급여충당금	6,402	7,022	○ 전직원 퇴직급여충당금 증가 820백만원
	-11월말 현재 적립액	(364)	(440)	○ 연간 376백만원 적립, 연간 퇴직금 지급예상액 300백만원
	장기차입금	15	0	○ 유동성장기부채 전환 15백만원
유동부채	계	4,580	4,117	
	매입채무	2,791	2,700	○자금 계획에 따라 매월 지급 과년도분 지급 완료 2,791만원 -약품: 12개월, 수술재료등: 6~7개월 결재 ○2015년도분 재료비 미지급예상 2,700백만원
	미지급금	134	102	○ 과년도분 지급 예상: 1,070백만원 -퇴직금중간정산 일부 직원(3명): 55 ○ 2015년도 발생예상액: 102백만원 -퇴직금중간정산분(11명): 72 -비품등 30
	예수금	258	250	○ 갑근세등 납부 2760백만원(1.10) ○ 2015년도 발생예상액 250백만원
	미지급비용	1,001	460	○ 과년도분 지급예상: 705백만원 - 미지급인건비 493백만원 지급 - 관리비등 2월까지 212백만원 지급 ○ 2016년도 발생 예상액: 440백만원 - 2015년도 연차수당 190백만원 - 관리비등 270백만원
	유동성장기부채	396	605	○ 상환액: 605백만원 -지역개발기금: 590백만원(1.17, 10.30, 12.19) -농특자금: 15백만원(분기별)

## [지역개발기금 현황]

(단위 : 백만원)

차입목적	차입일 (상환개시일)	차입금 원금	기 상환액	잔액	2016년도 상환액				
					계	원금	이자	상환일	비고
계		10,750	1,720	9,030	828	590	238		
<b>1월 납부액</b>					80	70	10		
운영자금	04. 1.19 (10.1.19.)	700	420	280	80	70	10	1. 19	납부
<b>10월 납부액</b>					140	130	10		
의료장비 시설보강	96. 6. 3 (09.10.31)	800	560	240	86	80	6	10.31	
의료장비	02. 8. 8 (09.10.31.)	500	350	150	54	50	4	10.31	
<b>12월 납부액</b>					608	390	218		
퇴직금중 간정산	09. 12.17 (15.12.17.)	3,900	390	3,510	487	390	97	12.17	
운영자금	12.12.31 (18.12.31)	4,250	-	4,250	106	-	106	12. 31	
금융채 차환	12.12.31 (18.12.31)	600	-	600	15	-	15	12. 31	

- 2016년 12월에 원금과 이자납부액이 **608백만원**으로 재정운영부담 가중
- 지역개발기금 이자율 이하(3.5%→2.5%)로 비용 절감